



第一站  
第一台  
第一座  
第一家  
第一所  
第一條  
第一高  
第一個  
第一閣

第一站  
第一台  
第一座  
第一家  
第一所  
第一條  
第一高  
第一個  
第一閣

## 目錄

|   |    |
|---|----|
| ●遊程主題名稱   | 1  |
| ●遊客目標市場設定   | 1  |
| ●遊程規劃行程   | 2  |
| ●遊程特色說明   | 4  |
| ★騰雲號火車★二二八和平紀念公園  | 4  |
| ★台北帝國大學（台大）附設醫院★杜聰明院長   | 4  |
| ★國立台灣博物館及公園號酸梅湯   | 5  |
| 土地銀行展示館★台北市捷運系統   | 6  |
| ★芭比娃娃主題餐廳★虎山親山步道：遠眺 101 大樓                                    | 7  |
| ★光華數位新天地★MASKINGDM 膜殿   | 8  |
| ★華西街夜市、腳底按摩   | 9  |
| 新驛旅店  | 10 |
| 國軍英雄館   | 11 |
| ★全球自行車 U-bike 城市★承恩門★大稻埕火車票房                                  | 11 |
| ★貴德街、永樂市場、大稻埕戲苑、大稻埕故事工坊、<br>霞海城隍廟、迪化街新天地、★仁安醫院、第一唱片行、<br>有記名茶 | 15 |
| ★波麗路餐廳★臨濟護國禪寺   | 16 |
| ★臨濟護國禪寺★圓山遺址、孔廟、歲臻手工禮(附錄)、花博公園                                | 17 |
| ★秒鮮旺鳳梨酥(附錄)★松山機場  | 17 |
| ●行銷策略   | 18 |
| ●遊程費用分析表  | 19 |
| ●風險管理   | 20 |
| ●附錄   | 21 |

一、遊程主題名稱：第一名逗陣行～在台北市發現台灣第一

二、遊客目標市場設定：喜歡探究第一、追求歷史品牌、崇尚科技摩登的日本自由行旅客及背包客。

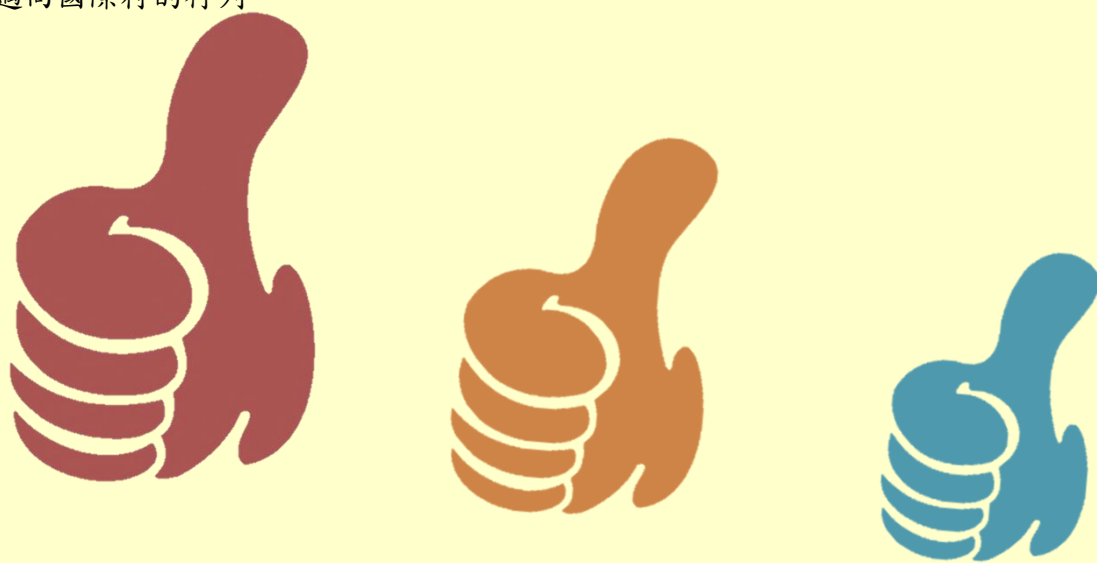
市場分析原因：

交通部觀光局於 2014 年觀光政策，持續推動「觀光拔尖領航方案」，並深化「Time for Taiwan 旅行臺灣 就是現在」的行銷主軸，在「創新」及「永續」的施政理念下，質量並進推展觀光，以及分級整建具代表性之重要觀光景點遊憩服務設施，打造觀光景點風華再現。

本行程配合此觀光政策並加以特色「第一」為旨，介紹台北市第一輛、第一個、第一所、第一位、第一座、第一間、第一高、第一大、第一家、第一條、第一名等特色景點及飲食，搭配「歷史探索」、「科技摩登」、「微笑穀埕」、「心靈成長」半日主題之旅，吸引更多外國客或背包客來到臺灣觀光，對外強化臺灣觀光品牌之國際意象，深化國際旅客感動體驗，建構臺灣處處皆可觀光的旅遊環境。

隨著廉價航空進駐台灣，背包客有逐漸成長之趨勢，背包客中有一類型以「預算」為最大考量，選擇了廉價航空外，吃住也都選擇一般小吃和平價旅館。另一種則是不跟團，只是購買機票、訂飯店的機加酒行程，因此自由行也成為許多人出遊首選。根據觀光局估計，去年來台有 801 萬人次外國旅客，團客人數較多，自由行旅客仍有成長空間。

福山雅治日前應交通部觀光局邀請，擔任臺灣觀光親善大使，並安排來臺拍攝 15 秒觀光宣傳影片「遠在天邊，近在眼前」，道出臺日歷史文化的親密關係與距離的相近，以「Time for Taiwan」邀請日本觀眾一起來臺旅遊。因此本行程將遊客目標市場設定為日本自由行旅客及背包客，相信此特色行程規劃，可以吸引更多日本旅客來台觀光，使台灣邁向國際村的行列。



### 三、遊程規劃行程

#### 第一天

##### 歷史探索

| 起訖時間        | 花費時間 | 行程內容  |
|-------------|------|---|
| 08:00       |      | 將行李寄放新驛旅店準備出發                                   |
| 08:00-08:15 | 15 分 | 步行至二二八和平紀念公園                                    |
| 08:15-08:30 | 15 分 | ★台灣第一輛火車母：騰雲號火車                                 |
| 08:30-09:00 | 30 分 | ★台灣第一個歐洲風格的近代都市公園：二二八和平紀念公園                     |
| 09:00-09:05 | 5 分  | 步行至台北帝國大學（台大）附設醫院舊院區                            |
| 09:05-09:35 | 30 分 | ★台灣第一所大學：台北帝國大學（台大）附設醫院<br>★認識台灣第一位（醫學）博士：杜聰明先生 |
| 09:35-09:40 | 5 分  | 步行至國立台灣博物館                                      |
| 09:40-11:05 | 85 分 | ★台灣第一座博物館：國立台灣博物館、公園號酸梅湯、土銀展示館                  |
| 11:05-11:15 | 10 分 | 步行至捷運台北捷運站                                      |
| 11:15-11:30 | 15 分 | ★台灣第一座營運捷運系統：台北都會區大眾捷運系統<br>前往芭比娃娃主題餐廳          |

##### 科技摩登

| 起訖時間        | 花費時間  | 行程內容   |
|-------------|-------|--|
| 11:30-13:00 | 90 分  | ★全球第一間芭比娃娃主題餐廳（享用午餐）   |
| 13:00-13:35 | 35 分  | 搭乘捷運及步行至虎山親山步道入口   |
| 13:35-15:05 | 90 分  | 虎山親山步道漫步遠眺<br>★台灣第一高樓：101 大樓                                       |
| 15:05-15:45 | 40 分  | 步行及搭乘捷運至光華數位新天地  |
| 15:45-17:15 | 90 分  | ★台灣第一大的 3C 賣場：光華數位新天地  |
| 17:15-17:30 | 15 分  | 搭乘捷運及步行至膜殿藝術旗艦店  |
| 17:30-19:00 | 90 分  | ★台灣第一家面膜藝術旗艦店：MASKINGDOM 膜殿（美膚體驗及驚艷伴手禮市場）、西門町逛街<br>回飯店放置 3C 產品及伴手禮 |
| 19:00-19:20 | 20 分  | 搭乘捷運及步行至華西街夜市  |
| 19:20-21:20 | 120 分 | ★台灣第一個觀光夜市：華西街夜市、腳底按摩體驗  |
| 21:20-21:40 | 20 分  | 搭乘捷運及步行至新驛旅店   |
| 21:40-      |       | 新驛旅店入住（養精蓄銳期待明日）   |





#### 四、遊程特色說明

第一天上午 歷史探索 NO.1 主題

★台灣第一輛火車母：騰雲火車★

★台灣第一個歐洲風格的近代都市公園：二二八和平紀念公園★



(圖 1)第一台騰雲火車



(圖 2)二二八和平公園

二二八和平公園位於臺北市，古典風格的都會公園，園內有日本庭園式造景池塘，拱橋、綠地步道及露天音樂臺，1995 年將臺北新公園改名為二二八和平公園，希望藉此安慰受難者家屬心中的哀痛。

台灣騰雲號是台灣第一部蒸汽火車，是 1888 年台灣巡撫劉銘傳向德國購入的兩部蒸汽火車之一，當時稱騰雲一號。

騰雲號是四輪水櫃式蒸汽火車，是 1887 年新製的火車。該火車運送至台灣後，自 1891 年起，行駛於當時的基隆—大稻埕間鐵路直到 1924 年才正式退休。1999 年進行大幅整修後的騰雲號，是現今全世界僅存同型 3 輛蒸氣機車中，保存情況最佳的火車輛。

此外公園內還保有一些古蹟，除了騰雲號以外，還有日治時代電台播音塔、銅牛老火車頭以及急公好義坊和黃氏貞節坊等，不僅是台北市著名的地標，更是代表著臺北的文化。

★台灣第一所大學(台大)附設醫院★

★認識台灣第一位醫學博士：杜聰明院長★



(圖 3)台灣大學附設醫院

臺大醫院是台灣第一間提供西式醫療的醫院，於日治時期所建，當時直屬於台灣總督府，直到後來成為台北帝國大學附設醫院。大廳等建築已被列為三級古蹟，建築優美除了常吸引觀光客駐足，也是台灣本地人婚紗拍照聖地。

台灣第一位醫學博士—杜聰明院長，在激烈競爭中上榜首，並以第一名的成績從醫學校畢業。他放棄了高薪收入，選擇進入台灣總督府研究所繼續研究細菌學。一九二二年十二月，杜聰明正式獲得醫學博士學位，成為台灣第一位博士，也是第一個在日本得到博士學位的外地人。



★台灣第一座博物館★

國立台灣博物館



(圖 4) 國立台灣博物館



(圖 5) 阿美族服飾展示

第一座國立台灣博物館是臺灣最悠久的博物館，外觀是希臘式建築，巨大柱子和花葉紋飾的牆、羅馬圓頂。大廳內 32 根柱子上有精緻的裝飾，圓頂下是一面彩繪玻璃天窗，陽光穿射進館內形成美麗的光影。

1899 年設立此館，它的前身是臺灣總督府民政部殖產局商品陳列館，1908 年，正式設立「臺灣總督府博物館」於現今總統府後方的舊彩票局。1945 年改名為一臺灣省博物館，1949 年又更名為一臺灣省立博物館，1999 年定名為一國立臺灣博物館。它歷經臺灣的滄桑歷史，仍有著當年創館的規模。除了各期展覽，館內也會舉辦各種活動。

老牌公園號酸梅湯



(圖 6) 老牌公園號酸梅湯

公園號酸梅湯創業已久，價錢從早期的一元漲到現在的 25 元，就算價錢改變但公園號不變的口感仍是老掏客的最愛。

傳統的北京式酸梅湯主要以烏梅、桂花、甘草等幾味來調配，但是用不同的配方和烹調先後等技法，做出來的口味就各異其趣，公園號酸梅湯一直以來，都是這方面的翹楚。





## 土地銀行展示館



(圖 7) 土地銀行展示館外觀及黃金

土銀展示館前身為日本勸業銀行臺北支店（分行）。歷經多年使用、數度修繕改建，內部空間已和 1933 年落成時大異其趣。後內政部指定此建築物為第三級古蹟（今臺北市定古蹟）「勸業銀行舊廈」。2005 年「臺灣博物館系統計畫」在行政院、文建會的支持下成案，土地銀行與臺灣博物館合作，由臺博館負責古蹟修復及後續管理，並定為「自然史博物館」。從勸銀到土銀，這座穩重的銀行建築歷經 70 餘年光陰，在 2009 年蛻變為博物館後，不但延續過往繁華，更成為臺灣的金融史、經濟史、建築史、工藝史以及博物館發展的實證，裡面展示各時期貨幣紙鈔、地契及黃金。

## ★台灣第一座營運捷運系統★

### 台北都會區大眾捷運系統



(圖 8) 台北捷運系統

臺北大眾捷運系統，簡稱臺北捷運、北捷，是服務臺北區的大眾捷運系統，為臺灣第一座投入營運、也是規模最大的捷運系統。興建及營運目的是為紓解臺北交通長期以來的壅塞問題，並藉此來改善都市動線與機能。現今已經成為臺北都會區的交通骨幹。臺北捷運也是國際地鐵聯盟的成員之一。



第一天下午 科技摩登 N01 主題  
★全球第一間芭比娃娃餐廳★



(圖 9) 芭比娃娃餐廳



(圖 10) 海鮮珍珠寶盒

推薦美食：鮮貝蚌肉明蝦製成的西班牙的炒海鮮，加上起司焗烤，搭配吐司食用，讓人看了口水直流，特別又有特色的珠寶盒絕對不能錯過。

美國玩具製造商美泰公司 (Mettel) 授予台灣餐飲集團 Sinlaku 公司經營台灣第一家芭比娃娃餐廳，除了是全台第一間，也是全球第一間芭比娃娃主題式餐廳。美泰公司希望這家坐落在熱鬧商業區的餐廳能夠推廣芭比的品牌。除了娃娃，芭比餐廳也有販售服飾、飾品及家具等，而且有些商品還是台灣限量販售。整體設計概念以芭比時尚為主軸，並推出由營養師指導所設計的健康餐點，希望可以為台灣消費者帶來新享受。

虎山親山步道 (以不同角度看見★台灣第一高樓台北 101★)



(圖 11) 虎山上遠眺第一高樓 101

虎山屬於「虎、豹、獅、象」四獸山的一部分。屬於丘陵地形，自清朝以來，附近居民的開墾，植被遭到破壞，四、五十年前並栽種既可提供薪材又兼具水土保持功能的相思樹。而近年來隨著經濟發展，木炭需求量逐漸減少，相思樹因而被保留下來，土壤中原生植物的種子則因受庇蔭而得以萌芽，天然林於是逐漸形成。虎山自然步道主要是屬山谷及山澗型的生態環境，森林恢復的情況特別快，因此，山谷地區天然林大量取代相思樹林的現象，在此可一覽無遺。並且還可瀏覽世界知名高樓台北 101 大樓是台北的經典地標，融合了現代古建築，外觀更帶有吉祥意境的「如意」意象，且每年年底都有全世界矚目的跨年煙火秀表演；下山後可至鄰近的松山慈惠堂參拜、盥洗後繼續下一站行程。



★台灣第一大的 3C 賣場：光華數位新天地★



(圖 12)光華新天地

全台第一大的 3C 賣場含六層高樓及地下一樓，有三百多家廠商進駐於此且凡各種電腦軟體配件及周邊商品等應有盡有。光華商場早期為二手書店的安置場地為營運，後周邊發展成一個大區域的資訊產品商圈，常與日本的秋葉原及東京比較，光華商場也因此有「台北秋葉原」之稱，為台灣著名 3C 全方位商圈，是年輕人喜愛場所，此外為歡迎觀光客來到，還提供了英日語的商場導覽。

★台灣第一家面膜藝術旗艦店：MASKINGDOM 膜殿★



(圖 13) MASKINGDOM 膜殿店家門口



(圖 14) 原住民黑面膜

膜殿是台灣第一個結合東方時尚的美容新精品，也是知名美妝保養品牌 ERH 的姊妹品牌。膜殿挾豐厚經驗與資源，於 2012 年 1 月 1 日創立，將面膜透過生技融入在地農產升級加值，經由設計涵養文化靈魂獲得生命，並主張「傾聽」，總是最善於傾聽，被傾聽的臉總是最時尚。膜殿創造出實用、平價但充滿多元驚喜的藝術禮品，並且融入台灣民俗特色—原住民，推出六種原住民包裝，透過原住民的記憶傳承，讓各位數深不敷淺。如此精湛的台灣本地面膜品牌不僅自用更是送禮的最佳選擇，有「台灣最美伴手禮」之稱。(詳細內容請參考附錄)





(圖 15)華西街夜市

### ★第一個掛牌營運的觀光夜市★

#### 華西街夜市

華西街因距離碼頭近，多人潮及市集，自古便是萬華地區商賈交會地點，南來北往的人潮帶動古早小吃的發展。華西街巷弄彎曲，狀似人腹的凹狀，舊名為「四月斗仔」。繁盛時期華西街上殺蛇秀遠近馳名因此有「蛇街」之稱，深受國內外觀光客的喜愛，但近年來因生態的保育，店家大多轉型為養生的蛇料理，挑戰食客的膽量。華西街夜市也是台北市的第一座觀光夜市，目前販賣各式台灣小吃、服飾及紀念品。

推薦美食：



(圖 16)兩喜號魷魚羹



(圖 17)四方阿九滷肉飯



(圖 18)冰菓八寶冰



(圖 19)涼糕



(圖 20)天順青草茶



(圖 21)銀座腳底按摩

#### 體驗銀座腳底按摩

銀座按摩店老闆請來知名設計師設計，空間規劃明亮簡潔。店家的名字「銀座」也是根據日本地名而命名，許多日本觀光客來都相當喜愛這間店，腳底按摩包含泡腳、肩頸按摩、腳底及小腿按摩，親切的服務，絕對是有口皆碑。



## 新驛旅店



(圖 22)大廳



(圖 23)大門

新驛旅店擁有外觀亮眼的橘色，色調就引人注目，進入廳內充滿活力跟青春的氣息，橘白色的清爽設計用檸檬綠點綴著整個大廳，並且還有與知名衝浪品 Quiksilver 合作配合的設計，讓到此的朋友們擁有活力感。

房內提供 32 吋液晶電視，一般生活所需用品應有盡有，並且還有魔術空間在你眼前展現。館內設置：

1. 免費資訊區：讓在外旅遊的你可以時時更新旅遊資訊。
2. 24 小時自助調理吧：設置微波爐、冰箱、烤箱等免費自行使用，讓遊客擁有家的溫馨感。
3. 自助洗衣房：入住房客可以 24 小時免費使用烘衣、洗衣、整燙等等，讓各位朋友可以每天穿著光鮮亮麗的衣服來參觀美麗台北城。
4. 其他服務：提供免費無線網路、傳真、列印、代訂餐廳、旅遊資訊等等。



(圖 24)走廊



(圖 25)免費資訊處



(圖 26)館內特色產品



## 第二天上午 微笑穀埕 NO.1 主題

國軍英雄館（享用百元台灣味自助早餐）



(圖 27) 國軍英雄館



(圖 28) 百元特色早餐

台灣當地特色早餐非現在最夯的國軍英雄館百元自助早餐莫屬，只要一百元即可享用美味早餐，是當地台灣人家常而平實的菜色，有豆漿、饅頭、稀飯、各式醬瓜、水果、甜湯，每天提供五種不同菜色的熱炒，且標榜少油、少鹽、無味精，除了中式早餐，也有西式吐司類，飲料咖啡果汁類應有盡有。

## ★亞洲第一自行車城市★

台北市獲選全球自行車城市



(圖 29) 捷運站 U-BIKE 租借處

台北市獲選為 2016 全球自行車城市大會 (Velo-city Global) 的主辦城市，該會議是全球最大的自行車會議。台北市微笑單車使用突破兩千萬人次，足以證明台北市重視環保綠運輸為各城市的典範。

## ★台灣一級古蹟承恩門★



(圖 30) 承恩門

承恩門位於台北市中正區忠孝西路與博愛路的交叉路口，於西元 1879 年所建，為台灣一級古蹟。承恩門為台北古城城門其中之一，又稱北門。幾百年來，其他城門經歲月流逝，已逐漸失去以往舊有原貌，或遭拆除，至今僅剩承恩門保有初建築時的樣貌，更是台北地區最為珍貴的國定古蹟之一。



★台灣第一座火車站★

大稻埕火車票房舊址

火車站歷史沿革



(圖 31) 今中興醫院



(圖 32) 國定古蹟鐵道部



(圖 33) 現今台北車站

1885 年，劉銘傳擔任首任巡撫並下定決心要大力推動新式建設，大稻埕即以北部貨物集散中心的優越地位，成為興建台北火車站的首要考量之處。劉銘傳最後選定大稻埕的南端（前鐵路局遺址）興建「臺北火車票房」，此舉更加帶動了附近商街的繁華。

大稻埕巡禮

★台灣第一條鐵路：大稻埕-基隆★

（今延平北路一段）



(圖 34) 今延平北路一段

臺灣第一條客、貨運用鐵路是由劉銘傳擔任臺灣巡撫期間完成。當時的路線為基隆—臺北。1887 年，劉銘傳奏請興建臺灣鐵路，同年 4 月於臺北大稻埕開工。大稻埕為台灣第一條鐵路開工的第一站。此鐵路也是日治時期大稻埕文化及娛樂活動最活躍的地帶。



## ★台灣第一個外僑區：貴德街★

貴德街在清末為「外國人居留區」，到日治時期，更聚集了洋行、商行的大富商和外僑，是當年大稻埕最繁華的街區。街上有當年大富商李春生捐款興建的「李春生紀念教堂」、港町文化講座和大茶商陳天來故居。在大稻埕騎乘鐵馬，並找尋舊往風光，踏上見證歷史的足跡。在大稻埕除了貴德街還有其他特色街道，可以自行選擇前往。



(圖 35) 李春生紀念教堂



(圖 36) 港町文化講座



(圖 37) 陳天來故居

## 永樂商場



(圖 38) 永樂商場



(圖 39) 布街

永樂市場坐落於迪化街一段，在 1908 前為一座花園，日治時期改建為市場，目前為布行的大本營。



(圖 40) 大稻埕戲苑

## 大稻埕戲苑

台北市立社會教育館—大稻埕戲苑位於迪化街永樂大樓八、九樓，內設有五百人座專業戲場、排練場、實習教室、展覽區等空間，希望藉由演出，推廣、研習、展示等活動，讓傳統藝術文化（歌仔戲、京劇、崑劇、豫劇、南北管、客家戲、黃梅戲、布袋戲等）在大稻埕戲苑發光發熱，使其成為台北市傳統藝術中心。





(圖 41) 大稻埕故事工坊

### 大稻埕故事工坊

大稻埕故事工坊介紹了大稻埕歷史，也是市政府 URS 都市再生前進基地計畫的實行對象之一。(URS: 舊有的輪廓中增添新概念並與在地產業結合)

透過多樣的活動和展覽讓社會大眾能更輕鬆的親近古蹟。

### 霞海城隍廟

台北霞海城隍廟位於迪化街路上，是內政部核定為三級古蹟，與大稻埕的慈聖宮、法主公廟合稱為大稻埕的三大廟宇。百年來大稻埕的士農工商都承蒙霞海城隍爺的庇佑，致生意興隆又平安順利。城隍廟從 1859 年落成至今已超過一百五十年歷史，時間奠定了這間廟不可動搖的地理位置。小小 46 坪廟宇有著鼎盛的香火，而現今受年輕人歡迎的月下老人則是從民國 60 年才開始供奉。

(圖 42) 霞海城隍廟

### 迪化街新天地



(圖 43) 迪化街新天地

建築物大多是長條形，門面不寬而屋身深長，兼具店舖及住家的功能，依照屋街的立面約可分成四種不同的風格，閩南式、洋樓式、巴洛克式建築、現代主義式迪化街一段 348 號至 370 號座落著一排民初洋樓式的磚造二層樓建築，緊鄰民權西路，99 年底進行整修工作，經市長欽點，未來將規劃如同上海「新天地」般的觀光景點。



(圖 44) 知貳茶館





(圖 45)迪化街

### 迪化街

迪化街 19 世紀末以來，一直是臺北市重要的南北貨、茶葉、中藥材及布匹的集散中心。為現在大稻埕最繁華街道。從 1996 年開始，保存原創的迪化街，除了是台北最古老的街道外，也是每年春節前夕規模最大的年貨大街。

### ★台灣第一間完整保存捐贈醫生館★仁安醫院



(圖 45)仁安醫院

外觀古老的仁安醫院，建築特徵呈現巴洛克風格，為柯謙諒先生所創立的西醫診所，祖孫三代皆服務於此，當時也是為大稻埕重要醫院。民國九十年屋主為前台北市衛生局長柯賢忠先生，被建築師說服將醫院改建，並同意容積移轉，因此仁安醫院成為全國第一間完整保存並捐贈的醫院。

### 第一唱片行



(圖 46)第一唱片行

第一唱片行位於大稻埕最知名的第一劇場前，只要第一劇場大片放映，第一唱片行的生意也帶動起來，當時唱片 DJ 與歌星經常來此拜訪，瞭解市場狀況，第一唱片行是看明星、買卡帶的好去處。隨著時代的變化，唱片、卡帶、CD 已經退出市場主流，已經不是第一唱片行的主要收入，但幸好李錦祥老闆與女兒李玲玲小姐仍保存許多老唱片、老照片、老歌，為我們分享在大稻埕的滿滿回憶，以及經典台灣歌謠。

### 有記名茶



(圖 47)有記名茶

十九世紀後半開始，「南糖北茶」成為台灣外銷的驕傲。北茶說的即是今日「台北大稻埕」一帶，在輝煌的全盛時期，當地聚集了約兩百多家茶行，而「有記名茶」正是當中的代表。

一樓為茶的展品，也有供客人品嚐茶鄉的空間。二樓為清源堂，作為推廣茶的文化，創辦各種文藝活動。



★台灣第一間西餐廳：波麗路餐廳★



(圖 48)波麗路餐廳



(圖 49)咖哩雞肉飯

推薦美食：香煎雞腿肉塊，再搭上波麗路聞名正宗印度紅咖哩醬汁加上塊狀紅蘿蔔、新鮮馬鈴薯等烹煮而成，豐富又香滑可口的咖哩飯擁有著過去時光的味道，70 年不變的堅持。

波麗路餐廳，為台灣僅存最具歷史的西餐廳，成立於西元 1934 年，至今已七十餘年。日據時期，創辦人廖水來先生，曾在日本人所開設的西餐廳學習廚藝，後受友人的鼓勵自行創業，並以「鄉村咖哩飯」和「精緻西式套餐」聞名至今。

波麗路餐廳是早期中上階級人士的一相親場所。台灣早期民風純樸保守，男女姻緣多媒人撮合，而在當時可供男女雙方介紹認識的隱密地點甚少，而波麗路遂成為最佳定情場合。

第二天下午 心靈成長 NO.1 主題

★台灣現存第一大的日式木造佛寺：臨濟護國禪寺★



(圖 50)臨濟護國禪寺

臨濟護國禪寺 1912 年舉行落成佛像安座大典，是台灣日治時期初期，日本僧人梅山玄秀所建。他當時來台弘法佈教，是台灣唯一冠以護國之名的佛寺。

臨濟護國禪寺屬於佛教禪宗的分支臨濟宗妙心寺派，山號鎮南山，為日本佛教於台灣宣教的重要場所。承襲日本伽藍的仿宋式禪寺格局，大雄寶殿為供奉釋迦三尊；另有鐘樓門，同為現存台灣日治時期木構式建築中，興建年代最早的代表，目前已列入台北市市定古蹟。後來護國禪寺進行修護工程，改善大雄寶殿木材因雨水、白蟻侵蝕而腐黑的狀況，耗資 8575 萬元，並且為了恢復台灣日治時期的大雄寶殿原貌，寺方向日本京都竹村瓦商會訂製仿作黑瓦片約三千枚，並搜集檜木進行整修；樑柱上的紅色油漆，也由匠師以藥水清除，還原為原木色，進入殿中散發檜木香氣 2008 年 8 月 27 日舉行大雄寶殿修復落成典禮，除香客參拜外經常有電視電影到此取景拍攝。



★台灣一級古蹟★

圓山遺址



(圖 51)圓山遺址

圓山遺址位於台灣台北市中山區圓山西邊，為全台灣最珍貴的史前遺址之一，也是罕見的多文化層遺址。依照國際通行辦法，從圓山遺址發現的新石器時代人類活動紀錄統稱為圓山文化，又稱貝塚文化，年代大約是距今 3000 年至 2000 年前，這是繼台灣大坌坑文化及細繩紋陶文化之後，於台北盆地北側的發展的史前文化。圓山文化的遺留分布於現今圓山、芝山岩、關渡、八里鄉大坌坑、五股鄉慈法宮等地區。

花博公園



(圖 53) 花博公園

花博公園是將圓山、美術、新生園區規畫為公園，保留 14 座展館，並且許多國際大賽在此舉行，並提供會展的活動平台。花博公園是具國際會展的公園型態，台北著名地標之一。

台北市孔廟



(圖 52)孔廟

臺北孔子廟位於台灣台北市大龍街，是臺灣日治時期 1939 年完工的廟宇。主要是供奉至聖先師的臺北孔子廟，不但是大臺北最重要的孔廟，一直以來，台灣每年舉行祭孔的場所是首都臺北市之文廟代表。

★台灣第一座國際空運門戶★

松山機場(觀景台欣賞飛機起降)



(圖 54) 觀景台

松山機場位於臺灣臺北市松山區的中型機場，也是臺灣第一座機場。臺北松山機場創建於日治時期 1936 年，當時稱「台北飛行場」，1938 年，日本政府合併日本航空輸送和國際航空，成為大日本航空株式會社。二次大戰結束後，隨著中華民國在 1945 年接收台灣，台北飛行場更名為「臺北航空站」，之後中華民國政府在 1949 年遷移到臺灣後，松山機場也逐漸擴建，以應付逐漸成長的國內和國際航班。

松山機場內設有觀景台，來到此可以輕鬆享受下午茶一刻，不只欣賞飛機起降，也能飽覽台北美景。



## 五、行銷策略

### 1. 架構網路行銷及購買國外媒體廣告：

將透過網路平台加強行銷，於網路架構網頁並分享照片、文章、評價，且定期回應遊客意見，將本規劃行程架構於網路平台上。並可新增 Facebook 粉絲專業網吸引更多外國客、背包客更容易於網路找尋其資訊。以及至觀光局、台北市觀光傳播局網站放入此建議行程及相關資訊以便查詢並購買國外網路、Youtube、電視廣播媒體、跑馬燈廣告。

### 2. 據點行銷並發放文宣品及國外刊登雜誌：

在國際機場服務中心處，放置此行程 DM 供旅客查詢。可至國外雜誌、電視牆或公車外壁上宣傳照，並附上網址及行動條碼或查詢方式。

### 3. 參加國際宣傳活動及舉辦說明會、研習活動促進交流：

可在國外旅展設置攤位或舉辦來台旅遊說明會，並放置介紹小手冊並訓練專業服務人員細心講解；並舉辦相關文化、科技、摩登研習活動，促進來台交流。

### 4. 拍攝微電影、邀請國外綜藝外景節目蒞台拍攝宣傳：

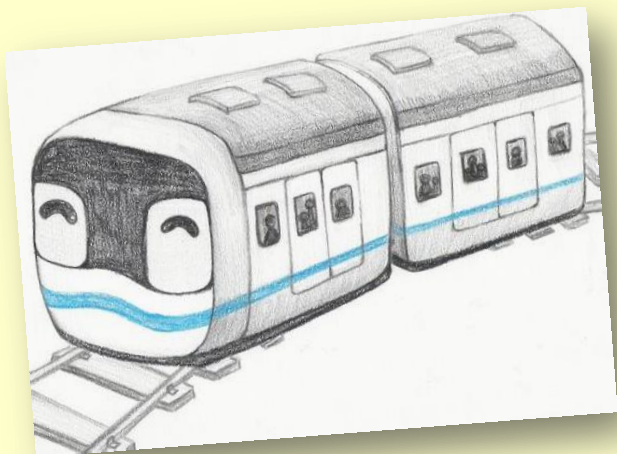
利用媒體將此特色行程及現在當紅偶像拍攝微電影以達到宣傳效果以加強曝光率。

### 5. 設計 APP 程式及 Line 貼圖：

將此行程設計成為 APP 程式，使此行程更加方便查詢並建構 Line 貼圖加強行銷。

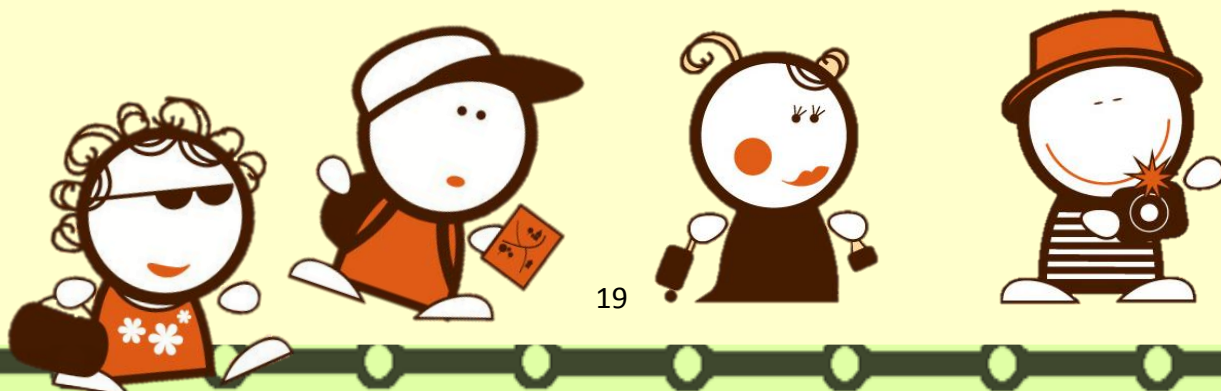
### 6. 邀請偶像團體擔任代言人：

五月天近期主唱日本電視主題曲非常火紅、羅志祥在日本開演唱會 High 翻天、福山雅治在大稻埕拍攝廣告皆受日本人青睞，可考量邀請成為代言人。



## 六、遊程費用分析表

|      | 項目說明                    | 每人費用   | 備註  |
|------|-------------------------|--------|---|
| 交通費用 | 捷運費                     | 152 元  | 台北捷運一日卷為 150 元，購買兩日為 300 元，但本行程購買悠遊卡租借 U-BIKE 外且加上捷運費用總共為 232 元，故本行程購買悠遊卡較划算。(500 元購買悠遊卡，剩餘金額可退費) |
|      | 租借 U-Bike 費用            | 80 元   | 前 30 分鐘免費四小時內半小時為 10 元  |
| 餐食費用 | 早餐:國軍英雄館                | 100 元  | 百元自助式早餐   |
|      | 午餐:芭比娃娃餐廳、<br>波麗路餐廳     | 780 元  | 芭比娃娃餐廳套餐費用 500 元<br>波麗路餐廳套餐費用 280 元   |
|      | 晚餐:華西街夜市                | 220 元  | 推薦:魷魚羹麵 55 元、滷肉飯 25 元、<br>涼糕 50 元、八寶冰 60 元、青草茶 30 元   |
|      | 酸梅湯                     | 25 元   | 有一杯 25 元、一罐 100 元可供選擇   |
| 門票費  | 國立台灣博物館                 | 20 元   | 全票:20 元 半票:10 元<br>台灣博物館及土地銀行展示館一次購票<br>可參觀兩館   |
| 伴手禮費 | MASKINGDOM 膜殿面膜         | 360 元  | 面膜每片 180 元 x2 片 (買六片送兩片)<br>零錢包每個 150 元   |
|      | 葳臻手工零錢包                 | 150 元  | 鳳梨酥小盒 1 盒 210 元、大盒 350 元<br>其餘加購費用另計  |
|      | 秒鮮旺鳳梨酥                  | 210 元  | 3C 產品及茶葉視個人需要採買   |
| 體驗費  | 華西街銀座腳底按摩               | 400 元  | 腳底按摩+肩頸按摩(40 分鐘)  |
| 住宿費  | 平日                      | 960 元  | 平日 1920 元/2 人一間房  |
|      | 假日                      | 1160 元 | 假日 2320 元/2 人一間房  |
| 行政費  | 保險及綜合行政費                | 150 元  | 責任險 87 元，理賠:死亡 200 萬，家屬<br>處理善後 10 萬，醫療 20 萬(法定 3 萬)，<br>證照遺失 2000 元，由三商美邦人壽承辦                    |
| 總計   | 平日 3607 元/人 假日 3807 元/人 |        |   |





## 七、風險管理

出發前準備：請旅行社辦理責任保險或個人加購旅遊平安險、護照證件影印家人保管一份、攜帶個人藥品、雨具、翻譯機、台灣旅遊手冊、勿使用名牌貴重行李箱、並事先學會騎乘腳踏車。

| 保險   | 客服專線  |
|--|---|
| 若不幸死亡投保身故理賠 200 萬及醫療險 20 萬。<br>搭乘台北捷運或公車：依據大眾捷運法及相關法令之規定，為每位搭乘捷運系統之旅客投保旅客運送責任保險。 | 緊急救護電話 119<br>國語查號台 104<br>觀光局免付費旅遊諮詢熱線：0800-211-734<br>交通部觀光局旅遊服務中心：02-2717-3737<br>消費者申訴專線：1950<br>日本交流協會台北事務所：27138000 |
| 警政署外事組 2321-3175<br>英語查號台 106  |   |
| 台北市市民當家熱線 1999   |   |

### 交通運輸問題

|                                       |  |
|---------------------------------------|--|
| Q：如果天氣不佳（下雨、颱風天）怎麼辦？                  | A：所有腳踏車行程，都改為撐傘步行，登山改為參觀 101 大樓，或可撥打氣象台查詢：166  |
| Q：若搭乘捷運、騎乘腳踏車時不幸發生緊急事件、受傷或腳踏車發生故障怎麼辦？ | A：1. 若發生緊急事件，捷運上按下緊急按鈕，若發生重大傷害可撥打台北捷運客服專線：02-2181-2345。<br>2. 若騎乘腳踏車時發生意外，請先電話通報 1999 轉微笑單車，並視當下情況判定是否需要請警方協助撥打 110，受傷撥打 119 專線。若騎乘中途發現自行車故障，請於鄰近租賃站還車。腳踏車路程附近醫院：臺北市立聯合醫院中興院區臺北市鄭州路 145 號(02-25523234) |

### 物品遺失

|                      |   |
|----------------------|---|
| Q：若護照遺失怎麼辦？          | A：如果在機場遺失，可向入出國及移民署特殊勤務隊報案。若在他地請洽入出國及移民署各地服務站報案。若遺失於機場以外的地方，請向各縣市政府的外事警察局報案，再將護照遺失證明書送至其國籍的駐外代表處申請臨時護照。入台證件遺失可洽自由行聯合服務中心。24hr 專線：02-2375-7372 |
| Q：若隨身物品遺失、失竊、被盜搶怎麼辦？ | A：可至附近警察局報案，如在捷運可至車站詢問處或遺失物服務中心填寫『遺失物代尋申請單』，或洽『遺失物服務中心』代尋。電話：02-2389-4710 或客服中心專線：02-2181-2345。   |

### 不幸發生意外或受傷

|   |  |
|---|--|
| Q：在旅遊行程中發生車禍或不預警意外受傷或行走登山步道時被不知名昆蟲叮咬或怎麼辦？ | A：撥打 119 救護車專線。建議行前攜帶防蚊殺並著長袖衣褲，若被不知名蚊、蟲叮咬發生嚴重紅腫立即下山尋求協助。聯合醫院忠孝院區臺北市南港區同德路 87 號。電話：02-2786-1288 |
|---|--|

### 語言溝通不良

|                  |  |
|------------------|--|
| Q：若旅客語言不通，應如何解決？ | A：台北旅遊網：以中、英、日、韓及西班牙語，呈現台北市各項觀光資訊，並提供景點語音導覽。亦可下載 APP 翻譯系統。 |
|------------------|--|

## 八、附錄

### (一) 捷運、租借 U-BIKE 交通費：

至購票處購買一張普通悠遊卡(500 元/張)，內含押金 100 元及可用金額 400 元。不僅搭乘捷運可用還可租借 U-BIKE 及搭乘公車。使用過後可申請退費，也可留下做為紀念！

### You-Bike 租借說明

#### 費率說明：

| 項目   | 單次租車  | 會員  |
|------|---|---|
| 適合對象 | 單次租車者   | 長期使用者   |
| 付費方式 | 晶片信用卡<br>或中華電信手機帳單                                    | 悠遊卡   |
| 註冊方法 | 各站點KIOSK申辦  | 服務中心申辦；官方網路申辦<br>官方APP申辦<br>各站點KIOSK申辦            |
| 使用費率 | 使用4小時內每30分鐘10元<br>4小時~8小時內每30分鐘20元<br>超過8小時以上每30分鐘40元 | 使用前30分鐘免費；4小時~8小時<br>內每30分鐘20元<br>超過8小時以上每30分鐘40元 |

我們將使用右項選擇，並至 KIOSK 申辦，成功申辦成會員後：

#### 租車：

1. 先任選一台自行車，用註冊過後的悠遊卡放置於停車柱感應區。
2. 確認指示燈：當綠色指示燈開始閃爍並發出短鳴並可取車。
3. 向後拉出取車：將車頭擺正雙手向後拉出。完成租借囉！

#### 還車：

1. 將車輛推入：選定亮藍燈的空車柱，輪胎壓齊地上白線，對準卡槽，車頭擺正並往前推到底。
2. 確實上鎖：將車索插入卡槽聽到一聲喀，並稍微前後拉動，確認是否上鎖。
3. 刷卡還車：刷卡藍燈閃爍發出短鳴聲，持悠遊卡放置於停車柱感應區扣款，待燈號跳回第一個綠燈，即可完成還車程序。



(圖 55)騎乘 U-bike





## (二) 交通資訊：

- 西門新驛旅店→二二八和平紀念公園：步行寶慶街至懷寧街約 10 分鐘即可抵達。
- 二二八和平紀念公園→臺北帝國(台大)附設醫院舊院區：步行經常德街約 5 分鐘
- 臺北帝國(台大)附設醫院→國立台灣博物館、土地銀行展示館：沿著二二八公園走回即可抵達國立台灣博物館、土地銀行展示館（位於博物館斜前方）
- 土地銀行展示館→芭比娃娃餐廳：步行 10 分鐘回捷運台北車站搭乘捷運轉忠孝復興 3 號出口步行 5 分鐘即可抵達芭比娃娃餐廳。
- 芭比娃娃餐廳→虎山親山步道：步行 5 分鐘到捷運忠孝敦化站搭板南線前往捷運後山碑站循中坡南路往福德街方向步行約 20 分鐘抵達 251 巷慈惠堂登山入口。
- 虎山親山步道→光華數位新天地：沿福德街往中坡南路步行約 20 分鐘抵達捷運後山碑站並搭乘捷運至忠孝新生站 4 號出口步行沿新生北路至市民大道左轉即可抵達。
- 光華數位新天地→面膜藝術旗艦店：步行回捷運忠孝新生站後搭乘捷運至西門站 6 號出口後步行約 5 分鐘即可抵達。
- 面膜藝術旗艦店→新驛旅店(西門店)：步行約 10 分回到新驛旅店放置伴手禮及 3C 產品等。
- 新驛旅店→華西街夜市：步行 5 分到西門捷運站搭乘捷運至捷運龍山寺站 1 號出口沿西園路一段左轉廣州街即可抵達。
- 華西街夜市→新驛旅店(西門店)：步行 5 分回捷運龍山寺站至捷運西門站 3 號出口步行 5 分鐘即可抵達



出發!



交通資訊：

- 新驛旅店→國軍英雄館：步行沿寶慶街至延平南路再右轉長沙街一段即可抵達。
- 國軍英雄館→捷運西門站：步行約 5 分即可抵達捷運西門站租借 U-bike。
- 捷運西門站→承恩門：騎乘 U-Bike 沿中華路一段即可抵達。
- 承恩門→中興醫院：騎乘至忠孝西一段後至重慶北路一段轉市民大道即可抵達。
- 中興醫院→鐵路大稻埕—基隆（遺址）：騎乘約 10 分鐘抵達延平北路一段大稻埕巡禮（路線圖如 24 頁附錄）
- 貴德街：騎乘 U-Bike 沿西寧北路即可抵達。
- 貴德街→仁安醫院：騎車沿民生西路至延平北路二段後至太平國小對面即可抵達。
- 仁安醫院→波麗路西餐廳：沿延平北路二段至民生西路左轉即可抵達。
- 波麗路西餐廳→捷運雙連站：沿民生西路至捷運雙連站歸還 U-Bike。
- 捷運雙連站→臨濟護國禪寺：搭乘捷運至捷運圓山站 2 號出口即可抵達。
- 臨濟護國禪寺→圓山遺址：沿玉門街方向步行約 3 分鐘即可抵達。
- 圓山遺址→西門秒鮮旺：搭乘捷運至捷運西門站 6 號出口步行約 5 分鐘即可抵達。
- 西門→松山機場：步行返回至捷運圓山站搭乘捷運信義線轉文湖線至捷運松山機場站 1 號出口即可抵達。





微笑穀埕主題路線圖



### 大稻埕地圖

A：承恩門  
B：中興醫院  
C：李春生紀念教堂  
港町文化講座  
陳天來故居  
D：永樂市場  
大稻埕戲苑  
大稻埕故事坊

E：霞海城隍廟  
F：迪化街新天地  
G：仁安醫院  
H：第一唱片行  
I：有記名茶  
J：波麗露餐廳



(圖 56)大稻埕旅遊路線圖

搭乘捷運費用

| 起訖站       | 單程費用  | 備註       |
|-----------|-------|----------|
| 台北車站→忠孝復興 | 16 元  | 悠遊卡享八折優惠 |
| 忠孝敦化→後山埤  | 16 元  |          |
| 後山埤→忠孝新生  | 20 元  |          |
| 忠孝新生→西門   | 16 元  |          |
| 西門→龍山寺    | 16 元  |          |
| 龍山寺→西門    | 16 元  |          |
| 雙連→圓山     | 16 元  |          |
| 圓山→西門     | 16 元  |          |
| 西門→松山機場   | 20 元  |          |
| 總費用       | 152 元 |          |



(三) 伴手禮

★台灣第一家面膜藝術旗艦店★

MASKINGDOM 台灣原住民面膜

面膜 LOGO

睜眼：一般面膜

閉眼：黑面膜



(圖 57)台灣原住民面膜



### 體驗祝福啟航機、小面膜

來到膜殿旗艦店，一樓設置祝福啟航機可以輸入 E-MAIL 與親朋好友一同分享，還有特別設計一款可愛的小面膜可以免費體驗。



(圖 58) 體驗祝福啟航機、小面膜



(圖 59) 館內面膜展示



★台灣第一名土鳳梨酥★

秒鮮旺



(圖 60)秒鮮旺祝福卡



(圖 61)秒鮮旺



(圖 62)秒鮮旺禮盒

秒鮮旺的鳳梨嚴選關廟土鳳梨，酸甜回甘的土鳳梨餡，不添加防腐劑及人工香料，專業烘焙新鮮美味的土鳳梨酥。秒鮮旺並於 2012 年首度以原味土鳳梨酥及阿里山綠茶土鳳梨酥參加台灣鳳梨酥大賽，獲得傳統組第一名。

葳臻手工布包



(圖 63)手工商品

以「加以改良以符合現代潮流」再以「自行研發、設計、製作」的各式手提包推廣傳統技藝進，揉合細膩典雅的中國繡繪風格，推展創立品牌並放眼世界舞台，尤其深獲日本客群喜愛。



(四) 周邊景點

歷史探索主題

台北地下街



(圖 64) 台北地下街

民國 89 年成立，是全台首創且最具

科技摩登主題

華山 1914 文化創意產業園區



(圖 65) 華山 1914 文化創意產業園

前身唯一台北酒廠，為台北市市定

★展出全世界最美麗的書★

台北琴道館



(圖 66) 幸町日式書店

台北市許多古蹟，因荒廢多年，破壞都市



(圖 67) 台北琴道館

隨著時代進步，許多傳統文化已經漸

## 書畫院



(圖 68) 書畫院

臺北市政府文化局民國 93 年公告為市定文化資產後，陸續進行修復，配合漢字文化節舉行「齊於墨 A 漢字傳承、書法藝術」展覽，開展當天由書畫名家李奇茂揮毫寫下「台北書畫院」，之後偕同文化局局長劉維公、前考試院長許水德、中華民國書學會會長張炳煌為台北書畫院揭牌。

## 西門町



(圖 69) 阿宗麵線

來到西門町的峨眉街，都會看到一個奇怪的現象，就是大家手裡都拿著一個綠色的碗，站在大街上吃東西。不管大人、小孩都一樣，站著吃。原來這是有名的阿宗麵線，現在也是西門町的景點之一。滑潤的麵線，配上滷過後 QQ 的大腸，加上柴魚、筍絲等材料熬製而成的湯頭，吃起來的口感，湯頭酸酸甘甘，相當潤口，QQ 的大腸有嚼勁及滷汁的香味，讓客人忍不住想一碗接一碗。



(圖 70) 老天祿滷味

初嚐老天祿滷味後為之驚艷，尤其是鴨舌頭，雖然形狀奇特但有著超強魅力，咬在嘴裡越嚼越香的滋味，一支接著一支讓人停不下口；這種獨特的台北小吃，也因此竄紅到香港、新加坡華人地區，成為必買的台北特色伴手禮。

老字號的老天祿滷味見證了西門町的歷史，在台北多元飲食文化裡，代表的是在地小吃美食，更是台北人的共通記憶。



微笑穀埕主題

剝皮寮



(圖 71)剝皮寮

剝皮寮為台北市今日碩果僅存的清代街道之一。混合著閩南式及西洋巴洛克式的獨特建築完整保留。台北市政府教育局於2003年8月成立台北市鄉土教育中心，對於剝皮寮古蹟保存再利用。

心靈成長主題  
兒童育樂中心



(圖 73) 兒童育樂中心

由於臺北市人口多，地腹較為狹小，缺乏可供孩子休閒又安全學習的空間，臺北市政府於是決定將圓山動物園舊址，規劃成一個較為完善優美的學習環境及親子休閒場所，即為今日兒童育樂中心。

慈聖宮



(圖 72)慈聖宮

大稻埕慈聖宮俗稱大稻埕媽祖宮，主祀天上聖母媽祖之廟宇，與法主公廟、霞海城隍廟共撐大稻埕三大廟宇。大稻埕慈聖宮，本為大稻埕地區之福建省同安縣移民所信仰中心。

保安宮



(圖 74) 保安宮

保安宮為祭祀保生大帝的台灣民間信仰廟宇，因為創廟者為來自中國大陸的福建同安人，因此保安之名有「保佑同安」的意思。保安宮和艋舺龍山寺、艋舺清水巖合稱「台北三大廟門」。

### (五) 航班資訊

|     | 航空公司 | 班次     | 起飛時間  | 抵達時間  | 起飛地點 | 抵達地點 |                      |
|-----|------|--------|-------|-------|------|------|----------------------|
| 來 華 | 日本航空 | JL5043 | 14:35 | 17:15 | 羽田機場 | 松山機場 | 固 定 航<br>班，每日<br>起飛。 |
|     | 中華航空 | CI221  | 14:35 | 17:15 |      |      |                      |
|     | 日本航空 | JL099  | 18:25 | 21:00 |      |      |                      |
|     | 中華航空 | CI9223 | 18:25 | 21:00 |      |      |                      |
| 返 日 | 日本航空 | JL5044 | 18:15 | 21:55 | 松山機場 | 羽田機場 |                      |
|     | 中華航空 | CI222  | 18:15 | 22:05 |      |      |                      |

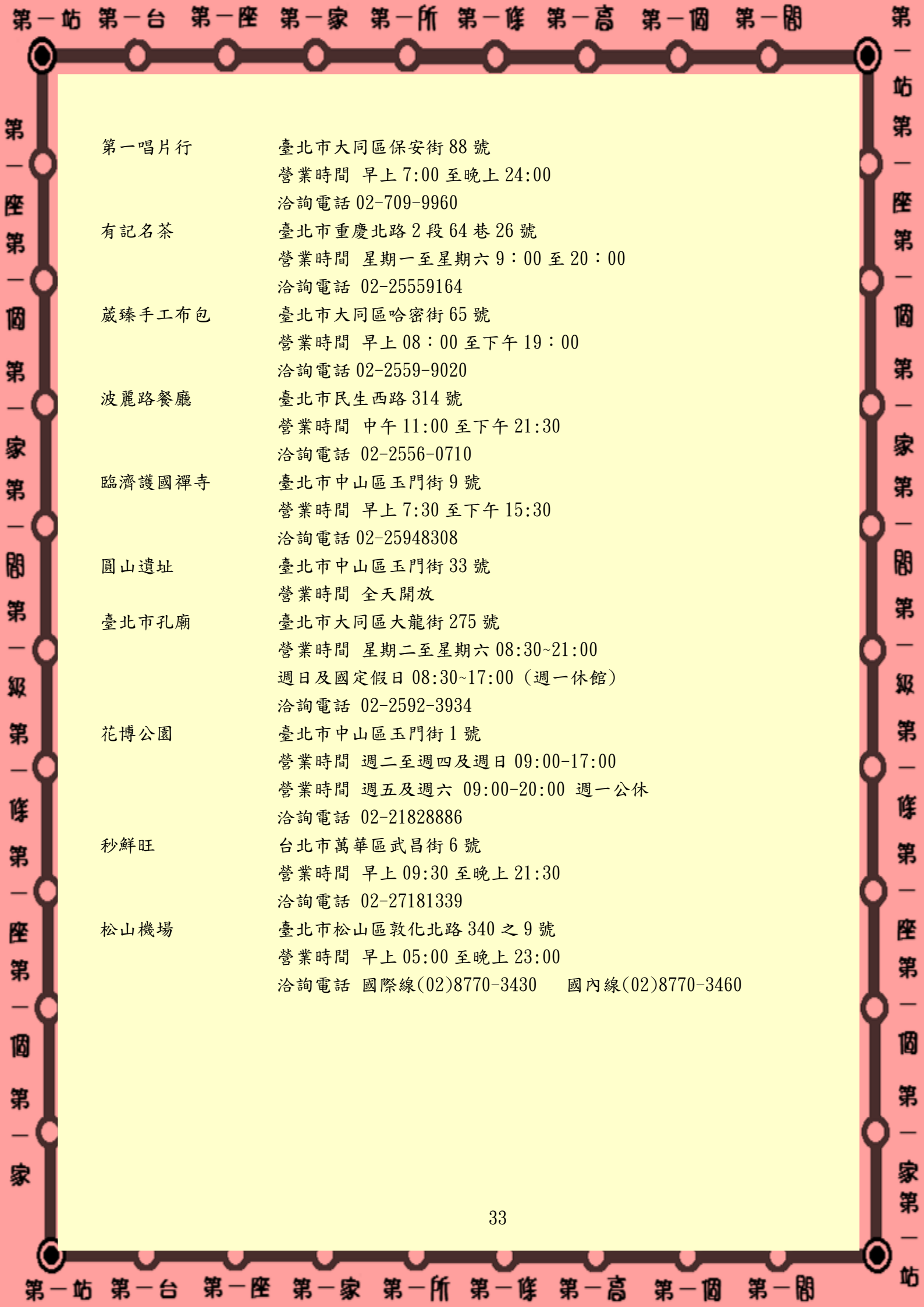
### (六) 相關景點地址

|               |   |
|---------------|---|
| 二二八紀念和平公園     | 臺北市凱達格蘭大道3號<br>上午10:00至下午17:00;週一休館<br>洽詢電話 02-23897228   |
| 臺大附設醫院        | 臺北市中正區常德街1號(捷運臺大醫院站2號出口)<br>洽詢電話 02-2312-3456   |
| 國立台灣博物館       | 臺北市中正區10046襄陽路2號(二二八和平公園內)<br>週二至週日每日上午9:30起至下午17:00止<br>營業時間 早上10:30至晚上20:00<br>洽詢電話 02-2382-2566      |
| 公園號酸梅湯        | 臺北市中正區衡陽路2號(二二八和平紀念公園旁)<br>洽詢電話 02-2311-3009  |
| 土地銀行展示館       | 臺北市中正區襄陽路25號(臺博館斜對面)<br>營業時間 週二至週日每日上午9:30起至下午17:00止<br>洽詢電話 02-2314-2699                               |
| 芭比娃娃餐廳        | 臺北市大安區忠孝東路四段128號2樓<br>營業時間 午餐11:30至14:30<br>下午茶14:30至17:30 晚餐17:30至凌晨2:00(週日~22:00)<br>洽詢電話 02-27528311 |
| 虎山親山步道        | 臺北市信義區福德街251巷<br>營業時間 四季皆宜  |
| 光華數位新天地       | 臺北市市民大道三段8號<br>營業時間 早上10:00至上晚上21:00。<br>洽詢電話 02-2341-2202  |
| Maskingdom 膜殿 | 台北市萬華區武昌街二段6號<br>營業時間 週一至週五9:00至19:00<br>洽詢電話 02-2545-0078  |



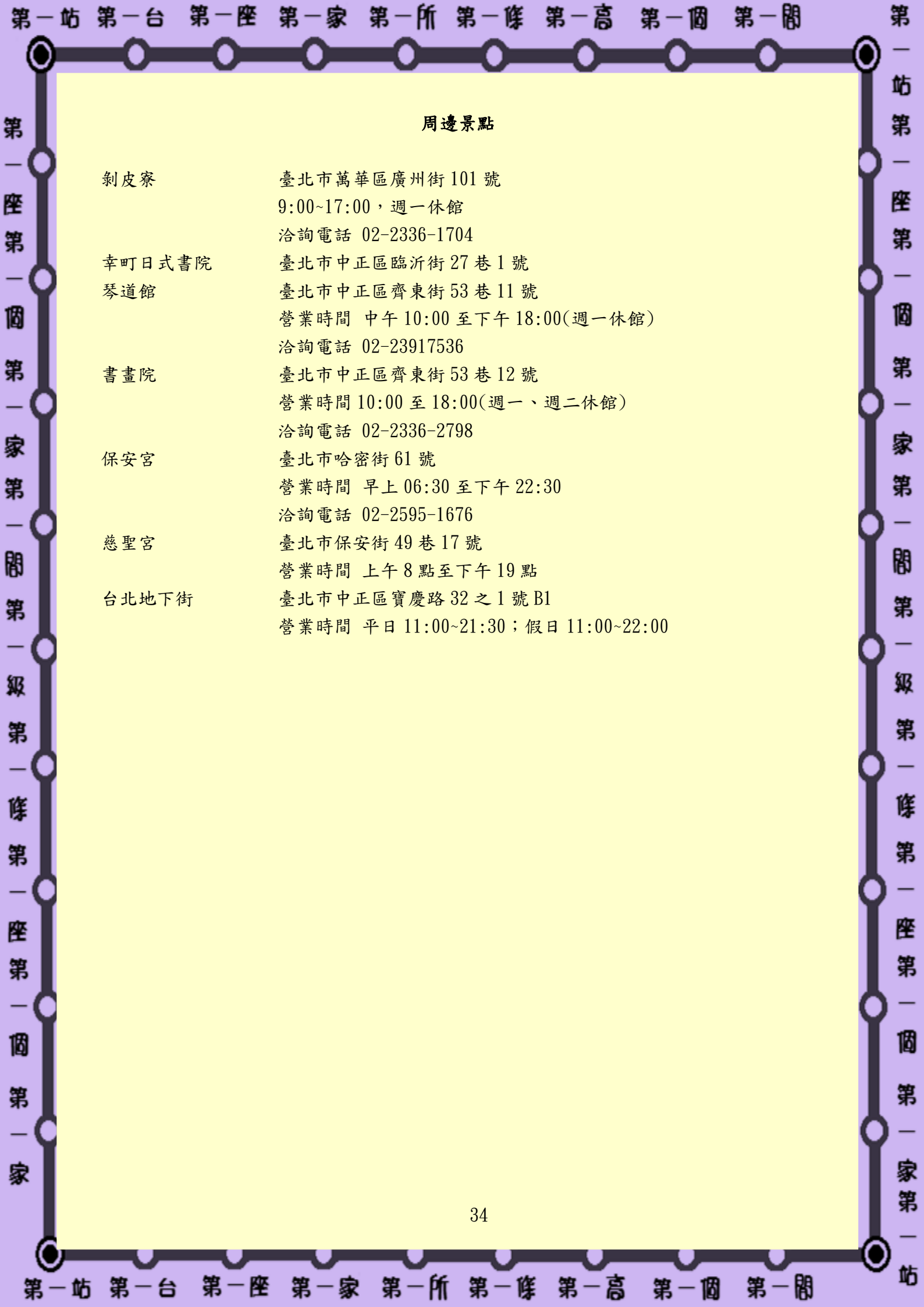


|         |  |
|---------|--|
| 華西街夜市   | 臺北市萬華區華西街<br>營業時間 每日 10:00~24:00(部份商家白天開始營業)<br>洽詢電話 02-2388-1818                                    |
| 新驛旅店    | 臺北市中正區中正區寶慶路 63 號<br>營業時間 24 小時服務<br>洽詢電話 02- 7725-2288  |
| 國軍英雄館   | 臺北市中正區長沙街一段 20 號<br>營業時間 早上 06：30 至早上 09：00<br>洽詢電話 02-23319722                                      |
| 承恩門     | 臺北市中正區忠孝西路與博愛路交叉口<br>營業時間 全天開放<br>洽詢電話 02-)2720-8889(北市觀光局)  |
| 中興醫院    | 臺北市大同區鄭州路 145 號<br>洽詢電話：02-2552-3234   |
| 貴德街     | 臺北市大同區貴德街<br>營業時間 全天開放   |
| 李春生紀念教堂 | 臺北市大同區貴德街 44 號<br>營業時間 早上 10:00 至下午 17:00<br>洽詢電話 02-25975323  |
| 港町文化講座  | 臺北市大同區貴德街 49<br>營業時間 全天開放  |
| 陳天來故居   | 臺北市大同區貴德街 73 號<br>營業時間 全天開放  |
| 永樂市場    | 臺北市大同區迪化街一段 21 號<br>營業時間 周一至周六 9：30 至 18：30 周日休市   |
| 大稻埕戲苑   | 臺北市大同區迪化街 1 段 21 號 9 樓<br>營業時間 週二至六：9:00 - 21:00 日：9:00 - 18:00<br>洽詢電話 02-25569101                  |
| 霞海城隍廟   | 臺北市大同區迪化街一段 61 號<br>營業時間 早上 06:00 至下午 21:00<br>洽詢電話 02-2558-0346                                     |
| 迪化街新天地  | 臺北市大同區迪化街一段 348 號<br>營業時間 全天開放   |
| 仁安醫院    | 臺北市大同區延平北路二段 237 號<br>營業時間 週二至週日上午 9:00 至中午 12:00 下午 2:00<br>至 5:00 (周一及國定假日休館)<br>洽詢電話 02-2557-5679 |



|        |  |
|--------|--|
| 第一唱片行  | 臺北市大同區保安街 88 號<br>營業時間 早上 7:00 至晚上 24:00<br>洽詢電話 02-709-9960                                   |
| 有記名茶   | 臺北市重慶北路 2 段 64 巷 26 號<br>營業時間 星期一至星期六 9:00 至 20:00<br>洽詢電話 02-25559164                         |
| 葳臻手工布包 | 臺北市大同區哈密街 65 號<br>營業時間 早上 08:00 至下午 19:00<br>洽詢電話 02-2559-9020                                 |
| 波麗路餐廳  | 臺北市民生西路 314 號<br>營業時間 中午 11:00 至下午 21:30<br>洽詢電話 02-2556-0710                                  |
| 臨濟護國禪寺 | 臺北市中山區玉門街 9 號<br>營業時間 早上 7:30 至下午 15:30<br>洽詢電話 02-25948308                                    |
| 圓山遺址   | 臺北市中山區玉門街 33 號<br>營業時間 全天開放  |
| 臺北市孔廟  | 臺北市大同區大龍街 275 號<br>營業時間 星期二至星期六 08:30~21:00<br>週日及國定假日 08:30~17:00 (週一休館)<br>洽詢電話 02-2592-3934 |
| 花博公園   | 臺北市中山區玉門街 1 號<br>營業時間 週二至週四及週日 09:00-17:00<br>營業時間 週五及週六 09:00-20:00 週一公休<br>洽詢電話 02-21828886  |
| 秒鮮旺    | 台北市萬華區武昌街 6 號<br>營業時間 早上 09:30 至晚上 21:30<br>洽詢電話 02-27181339                                   |
| 松山機場   | 臺北市松山區敦化北路 340 之 9 號<br>營業時間 早上 05:00 至晚上 23:00<br>洽詢電話 國際線(02)8770-3430 國內線(02)8770-3460      |





第一站 第一台 第一座 第一家 第一所 第一條 第一高 第一個 第一閣

第一站 第一座 第一個 第一家 第一閣 第一級 第一條 第一座 第一個 第一家

第一站 第一台 第一座 第一家 第一所 第一條 第一高 第一個 第一閣

第一站 第一台 第一座 第一家 第一所 第一條 第一高 第一個 第一閣

周邊景點

- |               |  |
|---------------|--|
| 剝皮寮           | 臺北市萬華區廣州街 101 號<br>9:00~17:00，週一休館<br>洽詢電話 02-2336-1704  |
| 幸町日式書院<br>琴道館 | 臺北市中正區臨沂街 27 巷 1 號<br>臺北市中正區齊東街 53 巷 11 號<br>營業時間 中午 10:00 至下午 18:00(週一休館)<br>洽詢電話 02-23917536 |
| 書畫院           | 臺北市中正區齊東街 53 巷 12 號<br>營業時間 10:00 至 18:00(週一、週二休館)<br>洽詢電話 02-2336-2798                        |
| 保安宮           | 臺北市哈密街 61 號<br>營業時間 早上 06:30 至下午 22:30<br>洽詢電話 02-2595-1676                                    |
| 慈聖宮           | 臺北市保安街 49 巷 17 號<br>營業時間 上午 8 點至下午 19 點  |
| 台北地下街         | 臺北市中正區寶慶路 32 之 1 號 B1<br>營業時間 平日 11:00~21:30；假日 11:00~22:00                                    |