

# 『2014 臺北觀光盃觀光遊程設計競賽』企劃書

遊程主題：北捷瘋館 FUN 一夏

參賽編號：（由主辦單位填寫）



指導單位：交通部觀光局

主辦單位：臺北市政府觀光傳播局、中華民國旅行商業同業公會全國聯合會

協辦單位：台北市旅館商業同業公會

執行單位：臺北城市科技大學民生學院觀光事業系、休閒產業研究中心

中華民國 103 年 5 月 21 日

## 目 錄

遊程主題名稱	.....	3
遊客目標市場設定	.....	3
遊程規劃行程	.....	6
遊程特色說明	.....	9
行銷策略	.....	16
遊程費用分析表	.....	17
風險管理	.....	18
附 錄	.....	19
資料來源	.....	41



## 一、遊程主題名稱：北捷瘋館 FUN 一夏

### (一)活動緣起：

台北市一直以來定調為都會型城市，強調時尚與都會生活，以 101 大樓為觀光之核心標的。但是，其實在台北市也深具多元的知識氛圍，擁有為數不少，且各具特色之博物館與展場。加以有鑑於年輕遊客鮮少知道相關資訊，導致對文化的展覽較為陌生，為了讓對年輕學生對台北的歷史、人文、文化與物品產生興趣，也協助年輕旅客體驗台北市的不同城市風貌，體會先進的台北捷運，特別規劃三天兩夜，以北捷瘋館 FUN 一夏為核心的豐富行程。另本企劃也精心蒐集許多旅客不常留意，但別具特色的餐廳，以及台北市獨特的景點融入行程，讓來台年輕旅客從逛走走走，親身體會真實的台北都會生活。

### (二)主題核心

台北捷運要封館了？

有什麼要跳樓大拍賣嗎？

別急！別急！，是「瘋」台北捷運周遭的博物「館」啦！

透過台北捷運的低碳路網，

讓您 2014 的暑假跟大夥作伙 FUN 一夏，

Let' s Go ~~ 一起出發ㄟ！



## 二、遊客目標市場設定

以台北市引以為傲的低碳/雙語**捷運路網**為主軸，  
讓體驗者能逐一查訪累積了許多歷史故事與文化底蘊的捷運周遭**博物館**，  
再結合捷運站周邊的**美食**，發掘出在台北市繁忙步調中的**小確幸**，  
更用打從心底浮現的幸福感動，  
**創造「生活 + 旅遊 + 藝文 + 美食」的台北城市休閒之旅。**  
為此，本次的目標族群市場，  
將設定在「**以美國大學生為主**」，  
宣揚台北市境內豐富的人文歷史以及珍貴的自然生態環境。

(一)遊程時間: 學生暑假期間，7~8 月份

(二)目標對象: 大專以上學生，擁有自主能力與安全自覺性高，且喜愛體會不同  
生活型態者。

(三)遊程型態: 自由行

(四)預計航班、時間

出發地	目的地	航班	起飛	到達	航行時間	機型	停點
洛杉磯	台北桃園	中華航空 CI5	16:50	21:05(+1)	1315	744	0
洛杉磯	台北桃園	長榮航空 BR0011	17:45	22:00(+1)	1315	777	0



華航航空



長榮航空

### 三、遊程規劃行程

遊程規劃共計三天，各天數行程如下圖所示：

## ○ 第一天

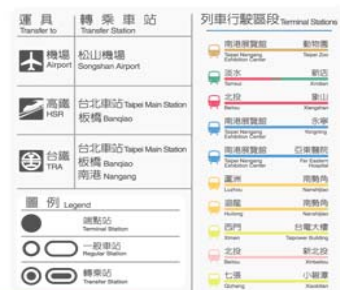
## 藝術、品味之旅

從逛藝術館開始，到品味美味的  
蛋糕下午茶，為旅程揭開序幕

## ○ 第三天

## 年輕、潮 young 之旅

從信義商圈、微風廣場開始，到走訪最潮的創意偶戲館，以及充滿年輕氣息的西門町紅樓，用青春留下台北之旅的美好印記



## 第二天

## 自然、人文之旅

從親近貓空、白石湖的大自然開始，到走訪黑松博物館-國父紀念館，細細品味台北人文氣息



依據天數規劃說明於下：

(一)第一天：

1. 遊程規劃重點說明

**北投溫泉博物館**是以前是北投泡溫泉的地方，現在已成為博物館，裡面有很多泡溫泉留下的一些用品等等，讓參觀的旅客去享受的空間，**星月旋轉餐廳**，他特別的地方是在焚化爐的最上面開了這一家餐廳，讓每個人對焚化爐都呈現不同的印象，餐點以江浙和西餐套餐為主，之前是台北市政府養工處和台北捷運公司辦公室，現已改成各國國家的每一個特色，所以裡面有 30 多個國家特色在裡面，**樹火紀念紙博物館**是說樹火夫婦在某一次發生空難時，長春棉紙關係企業，因樹火先生無法把孕育紙中國文化發揚出來成了遺憾，所以就幫他成立了紙博物館了，**元樂**這家的年輪蛋糕有不同種口味的，還有他可以客製化呢？**貳樓餐廳**裡面佈置跟其他店家不同，他們餐具標誌是自己的商標，有不同國家的菜色，也會配合不同節日，凱特飯店房間裡都是木製為主，然後他們的格局也跟其他的飯店完全都不一樣，尤其是四人房，他是隔開的，用一塊不透明的板子隔著，沒有像其他飯店沒有隔著的，又離捷運站近。

2. 第一天行程規劃表

表一 第一天行程規劃

時間	地點	說明
09:30-09:45	台北車站東門	集合並出發
09:45-10:06	搭捷運-新北投站	出發至新北投站
10:16-11:45	北投溫泉博物館	參觀停留
12:00-12:20	新北投站-轉搭計程車	出發至唎哩岸站
12:20-13:20	星月旋轉餐廳	午餐用餐與觀景
13:20-13:43	唎哩岸站-北平東路	唎哩岸站-台北車站-善導寺站 -北平東路
14:00-15:00	台北國際藝術村	台北國際藝術村參觀
15:00-15:40	北平東路-忠孝新生站	北平東路-善導寺站-忠孝新生站
16:00-15:52	樹火紀念紙博物館	樹火紀念紙博物館參觀
16:12-16:50	元樂年輪蛋糕	元樂年輪蛋糕參觀與購物
17:00-17:50	貳樓餐廳	晚餐時間
18:30~	凱統飯店	休憩

## (二)第二天:

### 1. 遊程規劃重點說明

體驗搭貓纜，要碰運氣，運氣好的話可以搭俗稱玻璃車廂，因為底是透明的，可以往下觀賞，貓空站可以聞到很多的茶香味，也可以到步道去走走逛逛，如星閣-康師傅法式餐廳是一家16年老店，室內裝潢非常的歐式，他的烹調方式可以依顧客選擇，再依顧客的選擇方式去烹調，去走走白石湖吊橋，然後他們的溼地是弄成愛心的形狀，非常的特別，其他地方都看不到，黑松世界博物館是說他們的演變過程，也弄成以前的老街，還蠻有樂趣的，饒河觀光夜市可以讓他們更放鬆的好地方，因為有很多好吃又好玩的地方，非常多人喜歡到這裡消費，東鑫商務旅館是在百貨、ATT、錢櫃等等附近，然後離捷運站又很近，服務態度又很好，他們在每一間房間裡都會提供免費的水過、泡麵、飲料、零食等讓旅客吃，還有免費的接駁。

### 2. 第二天行程規劃表

表二 第二天行程規劃

時間	地點	說明
06:30-7:00	晨喚	凱統飯店
07:00-7:30	吃早餐	凱統飯店
07:30-8:00	集合並出發	凱統飯店
08:00-8:30	忠孝新生站-捷運木柵站	忠孝新生站-忠孝復興站-木柵站
08:50-10:50	搭貓纜-貓空站	搭貓纜(動物園站)-貓空站(逛逛)
11:00-12:00	貓空站-內湖	貓空站-貓纜(動物園站)-內湖
12:35-13:35	如星閣-康師傅法式餐廳	午餐用餐
13:45-14:30	白石湖	白石湖參觀
14:40-15:15	內湖站-忠孝復興站	交通時間~體驗都市風情
15:30-16:30	黑松世界博物館	黑松世界博物館參觀
16:50-17:25	忠孝復興站-後埤山站	元樂年輪蛋糕參觀與購物
17:40-19:40	饒河街觀光夜市	晚餐時間
19:55-20:00	後埤山站-忠孝敦化站	交通時間~體驗都市風情
20:10-20:20	東鑫商務旅館	入住、休憩
20:20-22:00	商圈逛逛	

## (二)第三天:

### 1. 遊程規劃重點說明

信義商圈是非常熱鬧的地方，因為會有很多廠商和藝人會在這裡辦活動，微風廣場是以美式風格裝潢的，有吃、喝、遊、樂、購，是個非常大的購物商場，林卿新紀念偶戲博物館是比較傳統、本土、創新等，裡面就有一些手上型的戲偶，可以去了解每一個戲偶的身分和特色，西門町就是逛逛熱鬧區，可以看個電影等等，還有一些美食呢~

### 2. 第三天行程規劃表

表三 第三天行程規劃

時間	地點	說明
07:00-07:30	晨喚	東鑫商務旅館
07:30-08:00	吃早餐	東鑫商務旅館
08:30-08:50	忠孝敦化站-市政府站	交通時間~體驗都市風情
09:00-11:00	信義商圈	體驗城市核心特色
11:10-11:20	市政府站-忠孝復興站	交通時間~體驗都市風情
11:40-12:40	微風廣場吃中餐	自行安排
13:20-14:00	林卿新紀念偶戲博物館	林卿新紀念偶戲博物館參觀
14:20-15:00	忠孝復興站-西門町站	交通時間~體驗都市風情
15:20-16:20	西門町	自由活動
16:30-16:33	西門町-台北車站	交通時間~體驗都市風情
16:33~	台北車站	---結束快樂之旅---賦歸





## 四、遊程特色說明

三天特色景點說明於下：

### (一)第一天

#### 1. 北投溫泉博物館介紹

北投溫泉博物館位於台北市北投區中山路、北投溫泉區內、北投公園後方，是北投溫泉浴場，日治台灣以來因溫泉鄉勝名，1913 年台北州廳為了要提昇一般民眾享用高品質的溫泉，特別興建北投溫泉浴場是當時東亞最大型溫泉浴場，設有溫泉浴池、休憩室、餐廳、娛樂室等，成為北投溫泉發展史上極重要的代表性建築，於 1998 年 10 月 31 日修復後開放參觀，目前已是國家三級古蹟，是台北旅遊泡溫泉絕佳去處。

地址：台北市北投區中山路 2 號



圖一：北投溫泉博物館

#### 2. 摘星樓旋轉景觀餐廳介紹

摘星樓旋轉景觀餐廳位於台北市第三座焚化爐彩虹煙囪上，台北市北投焚化爐每天大約燒掉 1800 公噸垃圾，高度大致上有 150 公尺，而摘星樓旋轉景觀餐廳的位置設計在 120 公尺彩虹煙囪頂端高處。台北市政府為了減低巨大的焚化爐對環境帶來衝擊而特別設計。能讓民眾對每天不停焚燒垃圾的焚化爐，有所不同的印象。摘星樓旋轉景觀餐廳是台北市視野最廣的餐廳，不時以慢速旋轉，幾乎所有座位皆緊窗戶，讓每人在不同時間觀賞不同夜景，餐點以江浙及西式套餐為主。特別的是，每日晚間 7 時至 8 時 30 分更有現場歌手演唱，是觀賞日落和賞夜景的最佳場所。用利落線條與半隱密空間，又被窗外新東區熙往攘來夜色、烘托出時尚獨特美感。

地址：台北市北投區洲美街 271 號

##### 中餐-星月餐廳

香煎爐烤松阪豬搭檸檬椒鹽、波爾多紅酒  
脆皮雞腿排 二選一

\$ 680+10%服務費 **\$748 元**



圖二：摘星樓旋轉景觀餐廳

### 3.台北國際藝術村介紹

台北國際藝術村位於台北市中正區北平東路上，屬於台北市中心地帶，曾經是台北市政府養工處、台北捷運公司辦公室，經過多年的閒置後終於在 2001 年 10 月台北文化局開始重新規劃，以紐約、巴黎、倫敦等藝術村的模範讓這邊成為擁有台灣獨特風格的國際藝術村，使忙碌的都市人在城市的一角也能嗅到藝術的氣息。台北國際藝術村於 1953 年，外觀以黃色與灰色為基調，有四層樓，目前約 30 多個國家及許多的相關機構，來合作藝術交換計畫，包括 SSAMZIE 空間(韓國)、SACATAR 基金會(巴西)、FCS、澳中理事會、亞洲連線、蓋斯渥克(英國)、芬蘭當代藝術中心(芬蘭)、O.K.當代藝術中心(奧地利)、亞洲研究基金會(ASPCC)等等，促進台灣與國際的文化藝術交流；並提供台灣及世界各地藝術家來台北進行駐村創作計畫，提供 3 種不同甄選藝術家的管道－國際藝術村機構交換計畫、國際藝術家駐村計畫及國內藝術家贊助計畫，讓藝術創作有一個開放、自由的空間，讓民眾也享受視覺藝術、文學、音樂及表演的饗宴。

地址：台北市中正區北平東路 7 號



圖三：台北國際藝術

### 4.樹火紀念紙博物館介紹

樹火紀念紙博物館位於台北市中山區長安東路，是台灣第一座紙博物館，籌辦 5 年後終於在西元 1995 年正式開館，在 1999 年把基金會和博物館統一命名為樹火紀念紙文化基金會，成立主要是紀念及完成在廣州空難中喪生的長春棉紙關係企業創辦人陳樹火夫婦的遺願。

地址：台北市中山區長安東路二段 68 號



圖四：樹火紀念紙博物館

### 5.元樂年輪蛋糕介紹

是一個還不錯吃的年輪蛋糕，他有非常多種口味的年輪蛋糕，可以為客製作的年輪蛋糕，訂婚和結婚時都可以拿來當作禮盒



圖五：元樂年輪蛋糕

## 6. 貳樓餐廳介紹

他們的套餐以義式料理方式呈現出來的，飲料比其他餐廳還要多種，而且都是調出來的。

仁愛店

營業時間:

地址: 台北市仁愛路二段 108 號(仁愛路及新生南路交叉口)

晚餐-貳樓餐廳

藍帶雞排奶油烤飯 \$330

+120 升級套餐

(附麵包、茶或飲料、濃湯或沙拉)



圖六：貳樓餐廳

## 7. 凱統大飯店介紹

凱統大飯店就在臺北市中心位於板南、蘆洲線兩條繁忙捷運線交會處忠孝新生站三號出口隔壁，絕對是全臺北市最最靠近捷運出口飯店之一。

地址：台北市大安區忠孝東路三段 8 號



圖七-1：凱統大飯店



圖七-2：凱統大飯店

## (二) 第二天

### 1. 貓空纜車

貓空纜車全長 4.03 公里，略呈 7 字型，完工後成為台北市第一條纜車，分別由台北市立動物園站起站依序為轉角一站、動物園內站、轉角二站、指南宮站，終點站為貓空站，其中轉角一站與二站不提供乘客上下，僅供纜繩轉向，尖峰時間預計每小時可以運載 2400 人，每部纜車車廂承載人數以不超過 8 人為原則，纜車運行每秒速度約 6 公尺，為來貓空纜車的啟用對於貓空的塞車和人潮問題將可以大大的改善。貓空纜車採用法國 POMA 公司生產的纜車系統自動循環式，工程施工人員要背負重達 60 公斤的小型吊具、鋼架等到達纜車墩柱地點架設施

工索道以流籠方式運送工程物料，以人工挖掘下鑿約七層樓高的深度確保纜車墩柱的穩固，工程十分艱辛。

地址：台北市文山區新光路二段 30 號



圖八-1：貓空纜車站



圖八-2：貓空纜車站

## 2. 如星閣-康師傅法式餐廳介紹

船釣季節深海魚鮮 創意法式手藝精烹

歐洲柔美典雅氛圍 聚會宴客最佳選擇

如星閣法式餐廳於 1997 年創立，由前五星級飯店主廚康師傅精心掌廚，為內湖第一饕客最愛的法式餐飲名店。

地址：台北市內湖區金湖路 28 號(臨近文湖捷運線內湖站)

中餐

如星閣-康師傅法式餐廳(推薦)

烤德國豬腳佐酸菜

\$980 + 10%服務 \$1078



圖九：如星閣-康師傅法式餐廳

## 3. 白石湖介紹

台北市內湖區的碧山里，該地區北側高 482 公尺的白石湖山，為五指山系南稜端的最高峰，白石湖山盛產潔白砂岩，清朝所建的台北古城牆則取材此地，而當地又屬特殊圈谷地形，故稱地形為湖，盛產的白色砂岩為白石，故名「白石湖」，曾凱達格蘭里族社居住。據說凱達格蘭里族社原分佈於松山的基隆河西岸，受清朝漢人開墾影響，逐漸遷移至白石湖一帶，改名為「新里族」主因與原松山的「舊里族」做為區別，至今日，凱達格蘭里族社已融入漢人社會消失；台灣光復後，由該地區有碧山巖開漳聖王廟，所以改名為「碧山村」後於民國 57 年正式改名「碧山里」迄今。



地址：台北市內湖區碧山里(碧山巖旁)



圖十：白石湖濕地

#### 4.黑松世界簡介

黑松世界位於台北市大安區復興南路微風廣場購物中心內，於 2001 年成立，介紹台灣昔日的生活風貌及台灣飲料的變遷，展示許多歷史文物及呈現黑松與台灣社會的演變，在都市中難得一見的懷舊博物館，整體設計由日本專業博物館設計師久光重夫先生所設計，以過去、現在、未來為主軸，提供民眾一個休閒且寓教於樂的地方。黑松世界的入口長廊式並以時間為動線，隨著黑松商標歷年來的變化介紹台灣歷史過程，有五十年代懷舊老街，唱片行、擔仔麵店、雜貨店、獎券行、理髮廳、電影院等商店佇立，還包含黑松飲料歷年文物區，讓民眾了解飲料工業的歷史

發展；黑松世界最特別的地方，館內擁有一台自日本引進、全台灣第一台的 200 道容量自動販賣機，加上一座試飲吧台成為自動商店區，民眾可邊喝著飲料邊欣賞黑松歷年來的廣告影片。



圖十一：黑松世界

#### 5.饒河街觀光夜市介紹

饒河街觀光夜市位於台北市松山區饒河街，範圍從八德路四段至撫遠街交叉口的慈佑宮，全長約為 600 公尺，是台北市數一數二受歡迎的觀光夜市，更是台北市第二座成立的觀光夜市，每逢周末假日，饒河夜市總是人山人海，夜市成為台灣的特點聚集許多外來的旅客，饒河街觀光夜市更是海內外遊客來到台灣旅遊的不二選擇。

地址：台北市松山區八德路四段至撫遠街交叉口

##### 晚餐 饒河夜市(推薦)

福州胡椒餅	\$45
老店東發號蚵仔麵線	\$60
陳董藥燉排骨	\$70
日式大阪燒	\$60
好了啦-超大杯紅茶	\$25
火焰骰子牛	\$60
總計: 320 元	



圖十二-1：饒河街觀光夜市入口與小吃



## 6.東鑫商務旅館介紹

東鑫商務旅館是在百貨、ATT、錢櫃等等附近，然後離捷運站又很近，服務態度又很好，他們在每一間房間裡都會提供免費的水過、泡麵、飲料、零食等讓旅客吃，還有免費的接駁。

地址：台北市大安區忠孝東路四段 209 號 11 樓



圖十三：東鑫商務旅館(三)第三天

## 1.信義商圈介紹

信義商圈位於台北市信義區，為一個新興的商業中心，在不知不覺中已取代東區，大台北地區最具指標性的時髦都會區；白天的信義商圈是一個生活節奏忙碌又快速的商業金融中心，夜晚則是充滿豔麗光彩奪目的時髦都會場所，一到週末假日信義商圈又變成超大型的秀舞台，經常舉辦各種假日活動或園遊會，所以又被稱為『台北曼哈頓』。

地址：台北市信義區



圖十四：信義商圈

## 2.微風廣場介紹

微風廣場中心圓頂的「微風之眼」往館內望，玻璃帷幕下的璀璨燈光與人群有一份悠閒與自在，這充滿陽光、棕櫚的美式購物中心，以寬敞、舒適，滿足全家人逛街、吃飯、看電影等休閒購物空間，並以貼心的日式服務精神營造出以客為尊的舒適購物環境。

中餐
微風廣場(推薦)
大戶屋日本料理店      \$360



圖十五：微風廣場

### 3.林柳新紀念偶戲博物館

傳統・創新・本土・國際

傳承傳統偶戲文化；提昇台灣偶戲藝術水平；促進民眾對傳統偶戲藝術的認識；成為培養台灣偶戲人才的中心；建立國際與亞太偶戲文化的平台；肩負台灣與世界偶戲藝術的交流，是「林柳新紀念偶戲博物館」一向的使命。近來，我們除了積極地與台灣本地藝術家及國際偶戲團隊交流合作外，也在所在地的大稻埕社區努力推廣偶戲藝術，相信在不久的將來，本博物館必將成為台北重要文化地標之一。「林柳新紀念偶戲博物館」最重要的精神元素是愛、創新、希望、努力與快樂，到館裡一遊的男女老少，不分國籍膚色，必定都能在這個非常特別的文化空間裡受到感染與觸動，同時開啟新知。

地址：台北市西寧北路 79 號



圖十六：林柳新紀念偶戲博物館

### 4.西門町介紹

西門町位於台北市萬華區成都路、康定路、漢口街和中華路構成的街區，交通發達不僅是大台北公車來往密集的地方，台北捷運藍線和綠線的交會點西門站；西門町是台北著名的流行商圈，具特色徒步區是台北第一條專為行人設置的區域，西門紅樓、刺青街、電影街、KTV、萬年大樓、萬國百貨、誠品書店和各式各樣的精品小店都可以在西門町看到，是台北民眾假日最喜愛的去處之一。

地址：台北市萬華區成都路、中華路、武昌街、西寧南路等街區



圖十七：西門町街道

## 五、行銷策略

本次的行銷策略為符合 TA 的生活習慣，故以「網路/行動裝置」為最主要的行銷工具，同時，也希望結合台北市/鐵路局的公益戶外及站牌廣告版位，作為輔助的行銷管道，並搭配公關操作的方式，協助本次活動的宣傳發揮最大效益。

### (1)「網路/行動裝置」行銷

說明：透過 Facebook、twitter、、、等方式，傳遞活動訊息。

內容：將以劇情誇張的「微影片」方式（如殭屍瘋行、街頭快閃族、記者現場報導、、、等），分為簡短板與完整版兩種，在網路上製造話題與傳閱率。

### (2)「台北市/鐵路局的公益戶外及站牌廣告版位」行銷

說明：透過版位，以海報方式呈現活動訊息。

內容：以主視覺海報為主，並詳細說明推薦博物館與捷運路線。

### (3)公關活動操作

說明：透過街頭快閃族的方式，在各大捷運站點/博物館進行快閃宣傳。並藉此吸引其他媒體的公關報導與宣傳。

內容：邀請大專及高中校園大使參與快閃活動，也作為活動宣傳微影片之用。

### (4)行銷波段

月分與重點	5 月	6 月	7 月
「網路/行動裝置」行銷			
「台北市/鐵路局公益戶外及站牌廣告版位」行銷			
公關活動操作			

## 六、遊程費用分析表

參觀門票		價錢	捷運路線	路線費用	飯店名稱	住宿費用 (假日/平日)	餐廳名稱	餐費
北投溫泉博物館		免費	台北車站~新北投站	35 元	凱統飯店	假日優惠價 NT\$2,850 平日優惠價 NT\$2,280	摘星樓 旋轉 景觀餐廳	748 元
摘星樓旋轉景觀餐廳			新北投站~唭哩岸站	20 元			貳樓 餐廳	450 元
台北國際藝術村		免費	唭哩岸站~善導寺站	30 元				
樹火紀念紙博物館		180 元	善導寺站~忠孝新生站	20 元				
貓纜		全票搭乘 3 站 50 元 / 優待票搭乘 3 站 25 元	忠孝新生站~木柵站	30 元	東鑫商務旅館	標準客房 2,800 元	如星閣- 康師傅 法式餐廳	1,078 元
			木柵站~內湖站	45 元				
			公車小 2 至碧山巖下車	40 元				
白石湖	採果外，免費參觀		碧山巖~內湖捷運站	40 元			饒河街 觀光夜市	320 元
			內湖站~忠孝復興站	35 元				
黑松世界博物館	免費		忠孝復興站~後山埤站	20 元				
			後山埤站~國父紀念館站	20 元				
林柳新紀念 偶戲博物館	成人 80 元、小孩 (學生、優待票 50 元)		國父紀念館~市政府站	20 元	無	無	微風廣場	360 元
			市政府站~台北車站	20 元				
			台北車站~雙連站	20 元				
			雙連站~西門町	20 元				
合計	參觀門 票費用	350 元	捷運路線費用	415 元	住宿 費用	平日: 4,980 假日: 5,550	餐費	2,956 元
總計			平日: 8,801 / 假日: 9,371					



## 七、風險管理

1. 為本次活動投保**活動公共意外責任險**。
2. 在各活動場域內，**事前了解 AED 的位置**並明確標示，以應變臨時意外發生時之使用。
3. 執行小組與各博物館及捷運站，需進行**意外處理的 SOP 事前溝通**，包含意外事發後之公關與媒體處理。
4. 同時**確保各區緊急警衛與醫療聯繫電話之通暢**，以應變臨時意外發生。
5. 有關美食部分，需委請衛生局協助檢查，並請業者出示**安心標章**以保障消費者權益。
6. 遇到颱風或不可抗力之天災時，本活動將暫停乙次。
7. 雨天備案:帶雨具。
8. 捷運備案:搭乘公車。





## 附錄:詳細行程說明

### (一)第一天

#### 1.北投溫泉博物館介紹

[北投溫泉博物館](#)位於台北市北投區中山路、[北投溫泉](#)區內、[北投公園](#)後方，是北投溫泉浴場，日治台灣以來因溫泉鄉勝名，1913 年台北州廳為了要提昇一般民眾享用高品質的溫泉，特別興建北投溫泉浴場是當時東亞最大型溫泉浴場，設有溫泉浴池、休憩室、餐廳、娛樂室等，成為北投溫泉發展史上極重要的代表性建築，於 1998 年 10 月 31 日修復後開放參觀，目前已是國家三級古蹟，是台北旅遊泡溫泉的絕佳去處。

#### 一樓展區

規劃很多空間可以讓民眾了解[北投溫泉](#)的歷史和發展；『北投溫泉浴場』展示空間，是日據時代的男性更衣室，在第二次世界大戰後曾當圖書室，目前展示北投公共浴場從殘破的建築到成立博物館列入古蹟的過程，北投溫泉博物館的歷史發展

#### 地下二樓

『溫泉大浴池』:是北投溫泉博物館的參觀重點之一，歐洲風格的大浴池僅限男性沐浴，旁邊展示早期北投溫泉的刷子、水瓢和水桶等用品；『台灣和世界溫泉展區』介紹溫泉的地質構造、形成原因、世界溫泉的分布等等，並介紹台灣和全球特地的知名溫泉景區，讓遊客感受溫泉無所不在的魅力；『北投石』是世界數千種礦石中唯一用以台灣地名命名的礦石，目前僅有台灣北投和日本玉川有這種礦物，因此北投溫泉博物館特地設立一個展區讓民眾了解奇特的北投石；『溫泉北投』介紹北投溫泉的相關硬體設備，例如溫泉管線系統模型、修復時留下的溫泉導管、小型溫泉浴池、溫泉石材等等。

#### 二樓展區

[北投溫泉博物館](#)的規畫十分完善；『[北投溫泉](#)鄉發展介紹』，以舊照片帶領民眾感受過去的北投溫泉鄉的懷念，『北投產業展示區』展出過去北投代表性的產業；『北投社原住民』凱達格蘭族的介紹，也讓民眾了解平埔族在北投溫泉歷史發展上的角色；『榻榻米活動大廳』是以前來這沐浴後的人用餐、休息和乘涼的好所在，可以眺望北投谷地和[北投公園](#)的景色，是相當吸引人的美景，後方的導覽圖是北投旅遊的最佳旅遊指標；『多媒體視聽室』每天會定時播放「北投的風情與人文」介紹北投的歷史發展，也可前往『台灣好萊塢展區』欣賞台灣台語片的發展過程，北投不僅是以前台語片拍攝的絕佳場地，更以《溫泉鄉的吉他》一片享譽全台。

地址：台北市北投區中山路 2 號

營業(開放)時間：上午 09：00 至下午 05：00；週一、國定假日休館

北投溫泉博物館／洽詢電話 02-28939981

服務設施：

1.導覽服務：團體參觀：20 人以上，50 以下，可於一週前提出申起安排導覽解說。

- 2.入館需更換室內拖鞋。
- 3.設置紀念戳章，供遊客蓋章紀念。

費用簡介：

免費參觀

◎以上費用僅提供參考，請以現場公告為準，不另行通知！

停車場：可以自行開車至附近，尋找停車位，但假日時建議改搭捷運

交通資訊

★ 搭乘大眾運輸：

1、公車：

(1)、搭乘 216、218、218（副線）266 於新北投站下步行上山不久即可到達北投溫泉博物館。

(2)、搭乘 302、小 6、小 7、小 9 至北投國小站即可到達北投溫泉博物館。

(3)、搭乘小 22 至北投溫泉博物館站即可到達北投溫泉博物館。

2、捷運：

(1)、搭乘捷運淡水線至新北投站，步行約 10 分鐘即可到達北投溫泉博物館。



2.星月旋

轉餐廳介紹

星月旋轉餐廳位於台北市第三座焚化爐彩虹煙囪上，台北市北投焚化爐每天大約燒掉 1800 公噸垃圾，高度大致上有 150 公尺，而星月旋轉餐廳的位置設計在 120 公尺彩虹煙囪頂端高處。台北市政府為了減低巨大的焚化爐對環境帶來衝擊而特別設計。能讓民眾對每天不停焚燒垃圾的焚化爐，有所不同的印象。

星月旋轉餐廳是台北市視野最廣的餐廳，不時以慢速旋轉，幾乎所有座位皆緊窗戶，讓每人在不同時間觀賞不同夜景，餐點以江浙及西式套餐為主。特別的是，每日晚間 7 時至 8 時 30 分更有現場歌手演唱，是觀賞日落和賞夜景的最佳場所。用利落線條與半隱密空間，又被窗外新東區熙往攘來夜色、烘托出時尚獨特美感。

北投焚化爐面積約 10.6 公頃，區分為廠房區、管理大樓區、洲美運動公園回饋設施區等三大區塊。其中洲美運動公園規劃有主題館、游泳池、運動公園、中庭廣場、籃球場、網球場、幼稚園、地下收費停車場等設施。

地址：台北市北投區洲美街 271 號

景觀特色：登高攬勝，遠眺陽明、觀音及大屯山系，近觀淡水、基隆兩河交會，傍晚時分觀音落日，夜幕中璀璨景色，皆可一覽無遺。

餐飲特色：星月旋轉餐廳以江浙及西式套餐為主。午餐、晚餐皆以套餐的方式供應，含沙拉、前菜、主菜(含一飯一湯)、水果、附餐飲料(香煎爐烤松阪豬搭檸檬椒鹽、波爾多紅酒脆皮雞腿排 二選一\$ 680+10%服務費 \$748 元 )。

營業(開放)時間：北投焚化廠區：每週一至週五上午 9：00 至下午 17:00 止。

星月旋轉餐廳及觀景台：每天上午 9：00 至晚上 24：00 止。

※ 過年期間未開放，以現場公告為準，不另行通知。

北投焚化廠區／洽詢電話 02-2836-0050。

星月旋轉餐廳／洽詢電話 02-2837-7122。

服務設施：參觀焚化廠須事先申請聯絡才可參觀。

費用簡介：

觀景台：

1、全票 NT\$ 40 元。

2、半票 NT\$ 20 元；限學生，國中以上須持有學生證。

3、免費對象：

◎ 65 歲以上之老人(須出示身分證明)。

◎ 6 歲以下或身高未滿 120 公分之兒童。

◎ 身心障礙人士(須持有身心障礙或殘障手冊)。

◎ 台北市公私立各級學校推行環保教育實施校外教學(非例假日)備函申請者。

◎ 設籍士林、北投地區之市民(須出示身分證明)。

◎ 以上費用僅提供參考，請以現場公告為準，不另行通知！

停車場：洲美運動公園地下停車場：

1、開放時間上午 5：00 至晚上 22:00 止；星期一及國定假日停止開放。

2、汽車車位 85 輛，每小時 20 元。

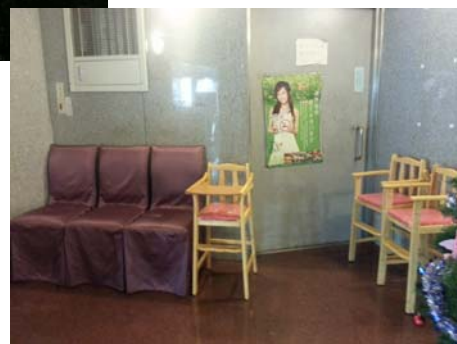
3、身心障礙者免收停車費比照「臺北市停車管理處公有收費停車場身心障礙者優惠停車查核作業規定」辦理。

交通資訊

★ 搭乘大眾運輸：

1、搭乘捷運『淡水線』於唎哩岸捷運站下車，步行 20 分可到達

2、於北投吉利街搭乘 217、218、266 公車於立農國小站下，再步行 10 分鐘可到達。







### 3.台北國際藝術村介紹

台北國際藝術村位於台北市中正區北平東路上，屬於台北市中心地帶，曾經是台北市政府養工處、台北捷運公司辦公室，經過多年的閒置後終於在 2001 年 10 月台北文化局開始重新規劃，以紐約、巴黎、倫敦等藝術村的模範讓這邊成為擁有台灣獨特風格的國際藝術村，使忙碌的都市人在城市的一角也能嗅到藝術的氣息。

台北國際藝術村於 1953 年，外觀以黃色與灰色為基調，有四層樓，目前約 30 多個國家及許多的相關機構，來合作藝術交換計畫，包括 SSAMZIE 空間(韓國)、SACATAR 基金會(巴西)、FCS、澳中理事會、亞洲連線、蓋斯渥克(英國)、芬蘭當代藝術中心(芬蘭)、O.K.當代藝術中心(奧地利)、亞洲研究基金會(ASPCC)等等，促進台灣與國際的文化藝術交流；並提供台灣及世界各地藝術家來台北進行駐村創作計畫，提供 3 種不同甄選藝術家的管道—國際藝術村機構交換計畫、國際藝術家駐村計畫及國內藝術家贊助計畫，讓藝術創作有一個開放、自由的空間，讓民眾也享受視覺藝術、文學、音樂及表演的饗宴。

台北國際藝術村提供藝術家和民眾一個富有文化氣息外，裡面的景觀設施也別錯過！幽竹廳名字十分細膩、優美，共有 33 坪，可容納大約 90 人，廳內以木質地板鋪設，更具有典雅樸實的味道，往裡面走可到達幽竹小院，生機盎然、處處綠意的庭院映入眼簾，還設有幾座露天咖啡座供民眾休憩，庭園中有一隻白色犀牛雕塑，相當特別；幽竹廳旁有一家名為『青春阿德』的餐廳，是複合式藝文空間及主題概念館，紅色的桌巾配上白色的牆壁和桌布，與咖啡色的座椅協調不衝突，又有美味的餐點相襯，令人流連忘返；此外台北國際藝術村內還設有『百里廳』。

地址：台北市中正區北平東路 7 號

營業(開放)時間：上午 10：00 至晚上 07：30.

台北國際藝術村／洽詢電話 02-33937377

交通資訊

★ 搭乘大眾運輸：

1、捷運：搭乘捷運板南線至至善導寺站，出 4 號出口往北平東路方向步行即可到達台北國際藝術村。

2、公車：搭乘 0 南、202、205、212、212 直、262、253、257、262、276、299、605 至捷運善導寺站，往北平東路方向步行即可到達台北國際藝術村。



博物館介紹



4.樹  
火紀  
念紙

樹火紀念紙博物館位於台北市中山區長安東路，是台灣第一座紙博物館，籌辦5年後終於在西元1995年正式開館，在1999年把基金會和博物館統一命名為樹火紀念紙文化基金會，成立主要是紀念及完成在廣州空難中喪生的長春棉紙關係企業創辦人陳樹火夫婦的遺願。

#### 樹火紀念紙博物館一樓層介紹

樹火紀念紙博物館有四層，總共約有160坪左右，主要是以活潑生動的展示設計和能夠引導觀眾參予其中教育活動為主，希望藉由台灣有關紙的歷史及文物蒐藏與展覽，讓民眾能夠深入了解，藉此發揚與傳承紙與中國文化密不可分的價值。

一樓：展示世界各國的手工紙藝品、在手工紙廠內可以瞧見傳統的手工造紙表演，另有販售圖書紙品、藝術禮品等相關紀念品供您選擇。

二樓：詳細介紹造紙術的發明及傳播歷史，可以一窺有關造紙的原料及染料的奧秘，特展室裡則特別企劃展出與紙相關的主題內容。

三樓：認識台灣造紙的歷史及欣賞台灣紙鄉的特殊風貌，並藉由親手操作及表演示範等活動，認識紙的特性及各種小常識。

四樓：手工造紙廠，可以瞭解造紙原料的處理方法，包括浸泡、蒸煮和漂白等步驟，此外推出各種長期、短期紙的教學活動，讓您體驗紙的趣味。

地址：台北市中山區長安東路二段68號

營業(開放)時間：

開館時間：週一至週六 AM09:30~PM04:30 (賣店營業至 PM05:00)

休館時間：週日、元旦、春節、清明、端午、中秋

洽詢電話：財團法人樹火紀念紙文化基金會 (02)2507-5535 分機23~24

提供活動：活動內容包含全館導覽、紙科學遊戲、紙創意研習活動等，共需1.5-2小時。(20人以上的團體請採預約參觀)

費用簡介：

參觀門票：NT\$100

參觀+DIY造紙活動：

- 個人票 NT\$180 (欲參加其它活動請洽櫃台人員)
- 團體票 NT\$160 (20人以上預約報名)
- 親子套票 NT\$300 (1大+1小-12歲以下)
- 優惠票—NT\$50



1.持殘障手冊者及陪伴者一人

2.65 歲以上長者

◎以上費用僅提供參考，請以現場公告為準，不另行通知！

停車場：「新生北路高架橋」、「建國北路高架橋」下收費停車場停車

交通資訊

#### 【公車】

。南京松江路口站—12、248、266、266(區間)、279、282、282(副)、288、288(區間)、292、292(副)、292(區間)、306、306(區間)、307、46、5、604、605(快速公車)、622、652、711、紅 25、棕 9

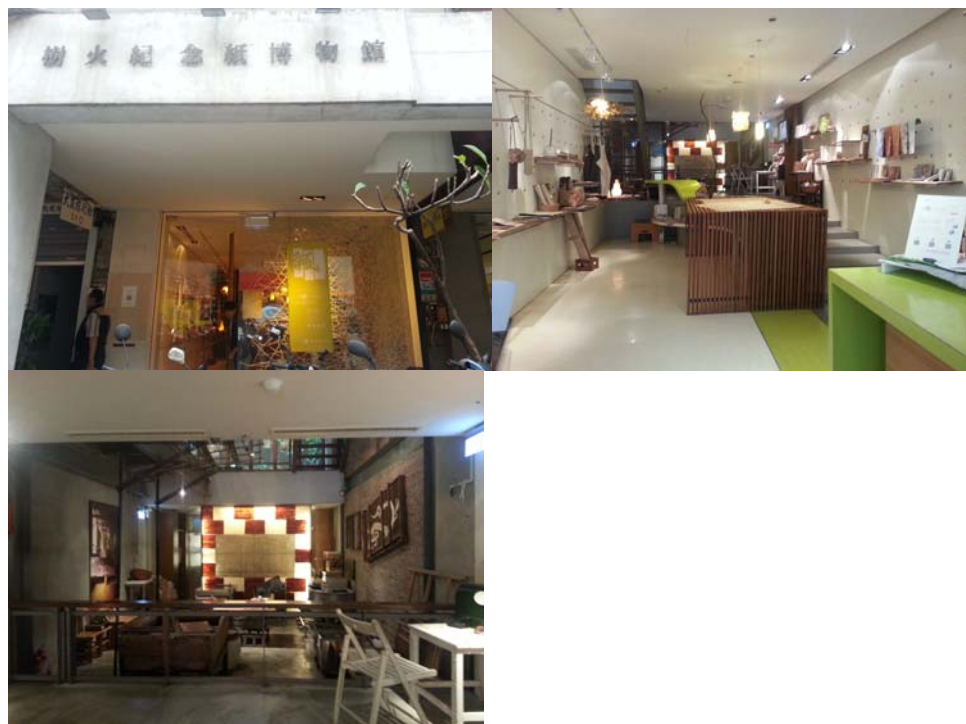
。長安東路松江路口站—109、214、214(直達)、222、222(區間)、226、254、280、280(直達)、290、41、505、642、643、668、672、675、676、72、72(直達)、松江幹線、松江-新生幹線

。長安東路二段站—41、52、202、202(區間)、203

#### 【捷運】

。搭乘板南線至【忠孝新生站】下車，由 4 號出口出站，沿松江路往長安東路方向右轉，步行約 10 分鐘即抵

。搭乘蘆洲線，在【松江南京站】下車，由 4 號出口出站，沿松江路步行往南，過長安東路左轉，約 5 分鐘即抵。



#### 5.元樂年輪蛋糕介紹

是一個還不錯吃的年輪蛋糕，他有非常多種口味的年輪蛋糕，可以為客製作的年輪蛋糕，訂婚和結婚時都可以拿來當作禮盒

交通資訊

搭乘捷運:板南線-忠孝新生站 7 號出口，直走約 10 分鐘就可抵達了



## 6.貳樓餐廳介紹

仁愛店

營業時間:

仁愛店：星期一~星期五： 10:00~22:30。星期六~星期日:08:00~22:30。

烘焙坊：星期一~星期日:08:30~22:00。

聯絡資訊：

地址：台北市仁愛路二段 108 號(仁愛路及新生南路交叉口)

仁愛店電話：(02)2357-9222

傳真號碼：(02)2357-6222

貳樓烘焙坊：(02)2391-9222

藍帶雞排奶油烤飯\$330+120 升級套餐(附麵包、茶或飲料、濃湯或沙拉)

訂位規則：開放訂位數量約 2/3，貳樓餐廳保留 1/3 位置給現場候位的客人。

交通資訊

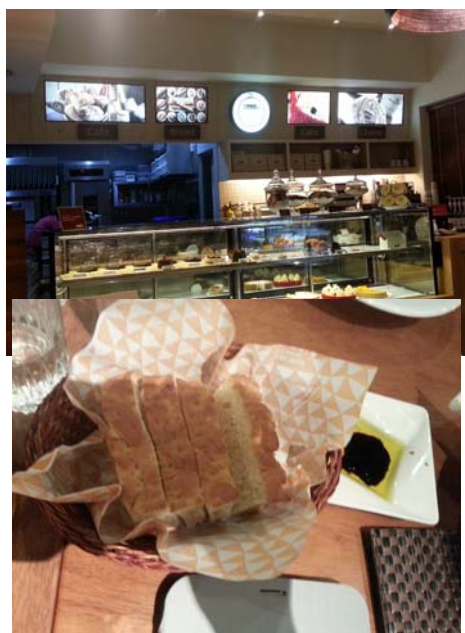
公車：站名-仁愛新生路口(仁愛路上)37、245、261、263、270、630、651、665

站名-仁愛新生路口(新生南路上)72、109、211、214、226、254、280、

290、05、642、643、668、675

捷運：忠孝新生站 5 號出口出來，往仁愛路方向步行約 5~10 分鐘。

開車：建國交流道下，走建國高架下至仁愛路(單行道)右轉，至新生南路與仁愛路二段交叉口(大安分局對面)即可到達仁愛店。



## 7.凱統大飯店介紹

凱統大飯店就在臺北市中心位於板南、蘆洲線兩條繁忙捷運線交會處忠孝新生站三號出口隔壁，絕對是全臺北市最最靠近捷運出口飯店之一。

地址：台北市大安區忠孝東路三段 8 號・電話：(02)2721-1162・傳真：(02)2711-9096

### 交通資訊

搭乘:捷運忠孝新生站 3 號出口就在隔壁。透過捷運臺北主要商圈、旅遊景點玩透透。







(二)第二天

### 1.貓空纜車介紹

[貓空纜車](#)全長 4.03 公里，略呈 7 字型，完工後成為台北市第一條纜車，分別由 [台北市立動物園](#) 站起站依序為轉角一站、動物園內站、轉角二站、指南宮站，終點站為貓空站，其中轉角一站與二站不提供乘客上下，僅供纜繩轉向，尖峰時間預計每小時可以運載 2400 人，每部纜車車廂承載人數以不超過 8 人為原則，纜車運行每秒速度約 6 公尺，為來貓空纜車的啟用對於貓空的塞車和人潮問題將可以大大的改善。

貓空纜車採用法國 POMA 公司生產的纜車系統自動循環式，工程施工人員要背負重達 60 公斤的小型吊具、鋼架等到達纜車墩柱地點架設施工索道以流籠方式運送工程物料，以人工挖掘下鑿約七層樓高的深度確保纜車墩柱的穩固，工程十分艱辛。

開放因安全問題停駛了一年四個多月的時間，經過不斷測試、調整及實施後，於 2010/3/30 重新復駛正式營運，復駛的貓空纜車增設不少設備及創意，其中在車廂兩側及車門上方，增設了三處活動窗，改善先前通風不良的缺點，每個車廂也繪上了可愛的動物彩繪，最特別的莫過於正式營運之後推出的底部透明水晶車廂。

#### 貓空纜車終站－貓空介紹

[貓空](#)位於木柵茶區東側的小溪谷，因地質鬆軟河床在長年沖擊下被卵石鑽蝕造成坑坑窪窪，溪水水流則像貓爪痕跡因取這個名稱；[貓空](#)以鐵觀音聞名，在貓空環山公路上的休閒茶坊，至少有五、六十家，民眾可以前往貓空的露天茶座或庭園茶坊品茗，欣賞好山好水渡過悠閒的假日時光。在貓空纜車貓空站週邊，規劃有水舞景觀台、樟樹步道等。

地址：台北市文山區新光路二段 30 號

營業(開放)時間：

- 週二~週四：09:00~21:00
- 週五及國定假日前一天：09:00~22:00
- 週末及國定假日：08:30~22:00
- 週日及國定例假日最後一天，營運至 21:00

※每週一為維護保養日，為提高貓空纜車營運品質及系統穩定度，全天候不對外營業，以提高系統在營運初期的穩定性。

客服專線：(02)2181-2345，24 小時專人接聽

費用簡介：

單程票：

全票—搭乘 1 站 NT\$30、搭乘 2 站 NT\$40、搭乘 3 站 NT\$50

優待票—搭乘 1 站 NT\$15、搭乘 2 站 NT\$20、搭乘 3 站 NT\$25

團體票：10 人(含)以上八折／40 人(含)以上七折

貓空車 3 次票：NT\$120 (含可退押金 NT\$20)

觀光護照：NT\$250 (不含押金，票卡不回收)

◆進入付費區即應支付票價，同站進出亦應支付最低之單程票票價。

◆付費區內之停留時限規定：

1.不同站進出，最大時限 60 分鐘。

2.同站進出，最大時限 15 分鐘。

◎以上費用僅提供參考，請以現場公告為準，不另行通知！

遊程建議：貓空地區交通管制範圍由纜車貓空站至茶展中心(停車場)前，實施西往東單行；管制時間為假日 14:00~22:00 及假日前一日 16:00~22:00

停車場：動物園站地下停車場、木柵河川地停車場、捷運機場停車場

交通資訊

#### 【大眾運輸】

捷運—搭乘捷運文湖線至動物園站下車，步行約 350 公尺即可前往纜車站，或於動物園內搭乘接駁車，即可前往園內站搭乘。

公車—搭乘 236、237、282、294、295、611、676、小 12、棕 18、棕 15、棕 11、棕 6、棕 3、綠 1、120(假日公車)、121(假日公車)，於動物園站下車，步行約 100 公尺即可抵達纜車站。

#### 【自行開車】

中山高(國道 1 號)：建國北路高架道→由辛亥路下匝道後左轉→行駛國道 3 號台北聯絡道→萬芳交流道(往木柵方向)→左轉木柵路→右轉萬福橋→右轉新光路即可抵達

北二高(國道 3 號)：木柵交流道→左轉新光路三段即可抵達





## 2.如星閣-康師傅法式餐廳介紹

船釣季節深海魚鮮 創意法式手藝精烹  
歐洲柔美典雅氛圍 聚會宴客最佳選擇

如星閣法式餐廳於 1997 年創立，由前五星級飯店主廚康師傅精心掌廚，為內湖第一饕客最愛的法式餐飲名店。

如星閣-康師傅法式餐廳(推薦)

烤德國豬腳佐酸菜 \$980 +10%服務 \$1078

地址：台北市內湖區金湖路 28 號(臨近文湖捷運線內湖站)

電話：02-27905229

傳真:02-27949479

營業時間：11：30~14：30 / 17：30~22：00

信用卡：MC、VS、UC

停車方便，停車場如下：

- (1)金龍路及成功路口市立停車場
- (2)台灣聯通停車場{德安百貨正對面，昇陽之道 B3}
- (3)德安百貨地下停車場交通資訊

公車

- (1)金湖路{清白里站}下車，公車：棕 9、紅 29、256、21 號
- (2)成功路四段{捷運內湖站}下車，右轉金湖路步行 3 分鐘即可。

公車：222、278、551、531、630、287、240、677、521、247、267、617、21、284、620、552、紅 29、紅 2、藍 27



## 3.白石湖介紹

台北市內湖區的碧山里，該地區北側高 482 公尺的白石湖山，為五指山系南稜端的最高峰，白石湖山盛產潔白砂岩，清朝所建的台北古城牆則取材此地，而當地又屬特殊圈谷地形，故稱地形為湖，盛產的白色砂岩為白石，故名「[白石湖](#)」，曾凱達格蘭里族社居住。據說凱達格蘭里族社原分佈於松山的基隆河西岸，受清朝漢人開墾影響，逐漸遷移至白石湖一帶，改名為「新里族」主因與原松山的「舊里族」做為區別，至今日，凱達格蘭里族社已融入漢人社會消失；台灣光復後，

由該地區有碧山巖開漳聖王廟，所以改名為「碧山村」後於民國 57 年正式改名「碧山里」迄今。

地址：台北市內湖區碧山里(碧山巖旁)

景觀特色：白石湖吊橋位於龍穴上，為台北市第一座大跨距吊橋，為直路式吊橋，以特殊的龍骨意象做為橋樑，有台北天梯之稱。

費用簡介：除採果外，其餘免費參觀

◎以上費用僅提供參考，請以現場公告為準，不另行通知！

停車場：

碧山路沿線為紅線禁停區域，請停放碧山巖牌樓前免費停車場

交通資訊

#### 【自行開車】

高速公路：行駛國道一號(中山高)於內湖交流道(成功路)出口下交流道→往東湖方向直行成功路→左轉金龍路→右轉內湖路後循指標行駛碧山路即可抵達。(下交流道後行駛時間約 25 分鐘)

#### 【大眾運輸】

捷運：搭乘捷運文湖線於〔內湖站〕下車並由出口 1 出站，步行至內湖路二段內湖分局或碧湖國小，轉搭乘公車小 2、小 2(區間車)於〔碧山巖〕站下車即可抵達。(捷運站步行至公車站時間約 3 分鐘)

公車：搭乘藍 27、247、267、222、521、551、552、256 於〔貿商三村〕站或搭乘 21、278、28 於〔達人女中〕站下車，轉乘公車小 2 至〔碧山巖〕站下車即可抵達。



#### 4. 黑松世界簡介

黑松



世界位於台北市大安區復興南路微風廣場購物中心內，於 2001 年成立，介紹台灣昔日的生活風貌及台灣飲料的變遷，展示許多歷史文物及呈現黑松與台灣社會的演變，在都市中難得一見的懷舊博物館，整體設計由日本專業博物館設計師久光重夫先生所設計，以過去、現在、未來為主軸，提供民眾一個休閒且寓教於樂的地方。

#### 黑松世界一館內介紹

黑松世界的入口長廊式並以時間為動線，隨著黑松商標歷年來的變化介紹台灣歷史過程，有五十年代懷舊老街，唱片行、擔仔麵店、雜貨店、獎券行、理髮廳、電影院等商店佇立，還包含黑松飲料歷年文物區，讓民眾了解飲料工業的歷史發展；黑松世界最特別的地方，館內擁有一台自日本引進、全台灣第一台的

200 道容量自動販賣機，加上一座試飲吧台成為自動商店區，民眾可邊喝著飲料邊欣賞黑松歷年來的廣告影片。

#### 交通資訊

##### ★ 搭乘大眾運輸：

- 1、公車：搭乘 212、204、232、259、262、281、299、504、605 至忠孝東路「頂好市場站」下車，沿大安路步行即可到達黑松博物館。
- 2、捷運：搭乘捷運板南線、木柵線至「忠孝復興站」下車，沿復興南路直行轉市民大道步行即可到達黑松博物館。
- 3、微風廣場接駁專車候車處：微風廣場市民大道出入口旁、捷運「忠孝復興站」出入口。



#### 5. 饒河街觀光夜市介紹

[饒河街觀光夜市](#)位於台北市松山區饒河街，範圍從八德路四段至撫遠街交叉口的慈佑宮，全長約為 600 公尺，是台北市數一數

二受歡迎的觀光夜市，更是台北市第二座成立的觀光夜市，每逢周末假日，饒河夜市總是人山人海，夜市成為台灣的特點聚集許多外來的旅客，饒河街觀光夜市更是海內外遊客來到台灣旅遊的不二選擇。

地址：台北市松山區八德路四段至撫遠街交叉口

餐飲特色：古早豆花、蚵仔麵線、福州胡椒餅、藥燉排骨、麻辣臭豆腐、楊桃汁、蟹殼黃、生炒蟹腳、芒果草莓奇異果冰、焗烤馬鈴薯、一口煎餃、魯肉飯、蚵仔煎等各式台灣小吃。

##### 饒河夜市(推薦)

福州胡椒餅	\$45
老店東發號蚵仔麵線	\$60
陳董藥燉排骨	\$70
日式大阪燒	\$60
好了啦-超大杯紅茶	\$25
火焰骰子牛	\$60



總計： 320 元

營業(開放)時間：下午 05：00 至晚上 12：00。

服務設施：廁所在停車場即有

停車場：八德路撫遠街口的立體停車場

交通資訊

【自行開車】

國道一號(中山高)：由成功路交流道下，續行成功路右轉新明路，再左轉過成美橋後轉八德路續行即可抵達。

【大眾運輸】

1.火車：搭乘西部幹線至松山火車站，往八德路方向出口即可抵達。

2.捷運：搭乘捷運板南線至後山埤站，出 4 號出口往永吉路方向步行轉松山路，過車站天橋後即可抵達。

3.公車：

(1)搭乘 203、204、205、256、276、28、306、518、53、531、605、605(新台五線)、622、629、63、668、675、711、棕 1、藍 7 至松山車站即可抵達。

(2)搭乘 232、281、284、286、286(副)、32、611 至松山前站，過車站天橋後即可抵達。



6. 東  
鑫商

務旅館介紹

東鑫商務旅館擔心旅客晚歸肚子餓，房間裡有提供免費水果、零食、泡麵與飲料，飯店咖啡廳免費提供中、西、日式自助早餐吃到飽，來賓只要提前 2 小時向飯店櫃檯預約，就會派專屬 8 人座休旅車，免費市區不定點接送服務，也會幫每位司機、乘客投保。須到桃園國際機場的旅客，也提供付費接駁服務，讓您在候機室裡休息，不用為交通煩惱。飯店商務中心備有免費電腦與網路、傳真、影印服務等等，滿足您的商務需求。

地址：台北市大安區忠孝東路四段 209 號 11 樓

交通資訊：

捷運：捷運板南線：忠孝敦化站 2 號出口 (屈臣氏樓上 11 樓)公車：

1. 捷運忠孝敦化站：204、212、232、278、299、667、662、663



2. 忠孝敦化路口：0 東、33、41、52、275、285、292、630、902、905、906、909、敦化幹線、長庚大學-市政府、台北-苗栗、台北-龍潭\

客運：(桃園機場至飯店)

1. 飛狗巴士：中正機場-台北捷運忠孝復興站(SOGO 復興館對面的萊爾富便利商店前有站牌)
2. 長榮巴士：中正機場-台北捷運忠孝復興站(捷運 1 號出口、安東街口)
3. 大有巴士：福華飯店→中正機場、中正機場→捷運忠孝復興站
4. 尊龍客運：中正機場-捷運忠孝復興站(復興南路一段 180 號，SOGO 復興館旁)



### (三)第三天

#### 1.信義商圈介紹

信義商圈位於台北市信義區，為一個新興的商業中心，在不知不覺中已取代東區，大台北地區最具指標性的時髦都會區；白天的信義商圈是一個生活節奏忙碌又快速的商業金融中心，夜晚則是充滿豔麗光彩奪目的時髦都會場所，一到週末假日信義商圈又變成超大型的秀舞台，經常舉辦各種假日活動或園遊會，所以又被稱為『台北曼哈頓』。

地址：台北市信義區

費用簡介：免費參觀

◎以上費用僅提供參考，請以現場公告為準，不另行通知！

停車場：有

交通資訊

★搭乘大眾運輸：

1、捷運：搭乘捷運南港線至市政府站，步行經基隆路、市府路至松壽路即可到達信義商圈。



2.微風廣場介



紹

微風廣場中心圓頂的「微風之眼」往館內望，玻璃帷幕下的璀璨燈光與人群有一份悠閒與自在，這充滿陽光、棕櫚的美式購物中心，以寬敞、舒適，滿足全家人逛街、吃飯、看電影等休閒購物空間，並以貼心的日式服務精神營造出以客為尊的舒適購物環境。

微風廣場(推薦)

大戶屋日本料理店 \$360

營業時間 :週一 ~ 週日 10:00 am ~ 10:00 pm 客服電話 :(02)6632-8999 客服信箱 :[customer@breeze.com.tw](mailto:customer@breeze.com.tw)



3.林柳新紀念  
偶戲博物館

傳統・創新・本土・國際

傳承傳統偶戲文化；提昇台灣偶戲藝術水平；促進民眾對傳統偶戲藝術的認識；成為培養台灣偶戲人才的中心；建立國際與亞太偶戲文化的平台；肩負台灣

與世界偶戲藝術的交流，是「林柳新紀念偶戲博物館」一向的使命。近來，我們除了積極地與台灣本地藝術家及國際偶戲團隊交流合作外，也在所在地的大稻埕社區努力推廣偶戲藝術，相信在不久的將來，本博物館必將成為台北重要文化地標之一。

「林柳新紀念偶戲博物館」最重要的精神元素是愛、創新、希望、努力與快樂，到館裡一遊的男女老少，不分國籍膚色，必定都能在這個非常特別的文化空間裡受到感染與觸動，同時開啟新知。

開放時間:週二至週日上午 10 時至下午 5 時

週一及國定假日休館(4/4.4/5 休館)

票價:成人 80 元、小孩(學生、優待票 50 元)

凡參觀人數超過 20 人或以上，可以申請團體預約服務。

交通資訊

地址：台北市西寧北路 79 號

電話：2556-8909

\*周日假期專線：2555-9762

傳真：2556-8912

Email：[admin@taipeipuppet.com](mailto:admin@taipeipuppet.com)

網址：<http://www.taipeipuppet.com>



#### 4. 西門町介紹

西門町位於台北市萬華區成都路、康定路、漢口街和中華路構成的街區，交通發達不僅是大台北公車來往密集的地方，台北捷運藍線和綠線的交會點西門站；西門町是台北著名的流行商圈，具特色徒步區是台北第一條專為行人設置的區域，西門紅樓、刺青街、電影街、KTV、萬年大樓、萬國百貨、誠品書店和各式各樣的精品小店都可以在西門町看到，是台北民眾假日最喜愛的去處之一。

地址：台北市萬華區成都路、中華路、武昌街、西寧南路等街區

景觀特色：大台北地區來往公車密集交界，流行元素走在前端，是許多年輕學子及各國觀光客朝聖之處。



餐飲特色：有最基本的美式速食店，日本壽司以及刷刷鍋餐廳，甚至有韓式泡菜鍋，義大利麵店....等。當然也不能忘記台灣最有名的小吃店和珍珠奶茶。三商巧福和阿宗麵線都是人潮擁擠的餐廳。

營業(開放)時間：全年無休

服務設施：

- 1.路邊都有椅子和垃圾桶。
- 2.公共廁所在各大購物中心即有。
- 3.也有美髮店，美容店為您服務。
- 4.遊戲設備，類似湯姆熊和桌球場所。

停車場：洛陽停車場、電影主題公園機車停車場、峨眉停車場

交通資訊

#### 【自行開車】

行駛國道一號由重慶北路交流道下，沿重慶北路至在市民大道右轉，於中華路左轉即可抵到達西門町。

#### 【大眾運輸】

公車：

(1)搭乘 12、202、205、206、212、218、223、231、234、242、246、249、250、252、253、260、262、263、265、302、304307、310、49、527、601、604、624、628、651、652、660、662、667、701、702、703、705、9 至捷運西門站即可抵達。

(2)搭乘 229、231、234、242、264、310(副)、62 至西門國小即可抵達。

(3)搭乘 18、221、232、235、257、513、621、635、640、659、663、藍 2 至西門市場即可抵達。

捷運：搭乘捷運板南線至西門站，出 6 號出口即可抵達。





## 資料來源

北投溫泉博物館官方網站，網址 <http://beitoumuseum.taipei.gov.tw/>

摘星樓旋轉景觀餐廳官方網站，網址 <http://str.jeanhwa.com/index.htm>

台北國際藝術村官方網站，網址 <http://www.artistvillage.org/>

樹火紀念紙博物館官方網站，網址 <http://www.suho paper.org.tw/>

元樂年輪蛋糕官方網站，網址 <http://www.ipie2.com/>

貳樓餐廳官方網站，網址 <http://www.secondfloorcafe.com/>

凱統大飯店官方網站，網址 <http://www.highness.com.tw/kdm/aboutus.php>

貓空纜車官方網站，網址 <http://gondola.trtc.com.tw/>

如星閣-康師傅法式餐廳官方網站，網址 <http://chef-kang.eatingout.com.tw/>

白石湖官方網站，網址  
<http://travel.network.com.tw/tourguide/point/showpage/104811.html>

黑松世界官方網站，網址 <http://www.hey song.com.tw/museum.htm>

饒河街觀光夜市官方網站，網址  
<http://travel.network.com.tw/tourguide/point/showpage/103275.html>

東鑫商務旅館官方網站，網址 <http://eastern.hotel.com.tw/>

信義商圈官方網站，網址  
<http://travel.network.com.tw/tourguide/point/showpage/103039.html>

微風廣場官方網站，網址 <http://www.breezecenter.com/>

林柳新紀念偶戲博物館官方網站，網址 <http://www.taipeipuppet.com/>

西門町官方網站，網址  
<http://travel.network.com.tw/tourguide/point/showpage/102612.html>

北投溫泉博物館（圖片）自拍

星月旋轉餐廳（圖片）自拍

台北國際藝術村（圖片）自拍

樹火紀念紙博物館（圖片）自拍

元樂年輪蛋糕（圖片）自拍

貳樓餐廳（圖片）自拍

凱統大飯店（圖片）自拍

貓空纜車（圖片）自拍

如星閣-康師傅法式餐廳（圖片）自拍

白石湖(圖片) 自拍

黑松世界(圖片)自拍

饒河街觀光夜市(圖片) 自拍

東鑫商務旅館(圖片)

[http://www.taipeitravel.net/frontsite/tw/store/hotelAction.do?method=doRead&hlNo=B0288%20%20%20%20%20%20&menuId=2010202#cont\\_title2\\_1](http://www.taipeitravel.net/frontsite/tw/store/hotelAction.do?method=doRead&hlNo=B0288%20%20%20%20%20%20&menuId=2010202#cont_title2_1)

信義商圈(圖片) 自拍

微風廣場(圖片) 自拍

林柳新紀念偶戲博物館(圖片) 自拍

西門町(圖片) 自拍