

『2014 臺北觀光盃觀光遊程設計競賽』簡章

企劃書

遊程主題：Taipei の湯花宴

參賽編號：

指導單位：交通部觀光局

主辦單位：臺北市政府觀光傳播局、中華民國旅行商業同業公會全國聯合會

協辦單位：台北市旅館商業同業公會

執行單位：臺北城市科技大學民生學院觀光事業系、休閒產業研究中心

中華民國 103 年 5 月 30 日

目錄

一、目的	2
二、遊程主題名稱	2
三、遊程目標市場及分析設定	2
四、遊程規畫行程	3
成行人數.....	3
成人單價.....	3
交通安排.....	3
飯店安排.....	5
餐膳安排.....	5
行程安排.....	5
五、遊程特色說明	9
六、行銷策略	11
七、遊程估價表.....	12
八、風險管理	14
九、附錄	19
附錄一-行程介紹.....	19
附錄二-溫馨提醒.....	29
十、參考資料	40

一、目的

根據交通部觀光局資料顯示，101 年全年來臺旅客累計 731 萬 1,470 人次，創歷年來臺人次新高，與 100 年同期相較成長 20.11%。日本來台旅客為 143 萬 2,315 人次，有鑑於日本目前不斷增加的銀髮旅人口，更成為旅遊業的藍海市場，於是乎分齡旅遊之銀髮旅遊產品逐漸浮現於市場之中，並成為主流，而日本高齡者在亞洲國家間，是出了名的愛「玩」！因此在眾多的銀髮商機中，旅行業尤其是最大的受益者。

據日本前三大廣告公司之一的 ADK 的研究指出，日本高齡者是最有錢、又最閒的一群黃金消費者。每位日本老人平均有 2000 萬日圓(約 600 萬台幣)積蓄，每月又有年金可領。銀髮族每週所擁有的休閒時間也高居各年齡層之冠，超過 8.5 小時，而還在為事業、家庭忙碌的 30 歲到 50 歲世代，每週休閒時間平均只有 5 小時左右。而日本高齡者，尤其熱愛自然風景的觀光行程，其次是歷史文化遺跡，以及包含美術館、博物館的參訪行程。所以本遊程以其為目的擬定適合日本銀髮族來台旅遊的行程。

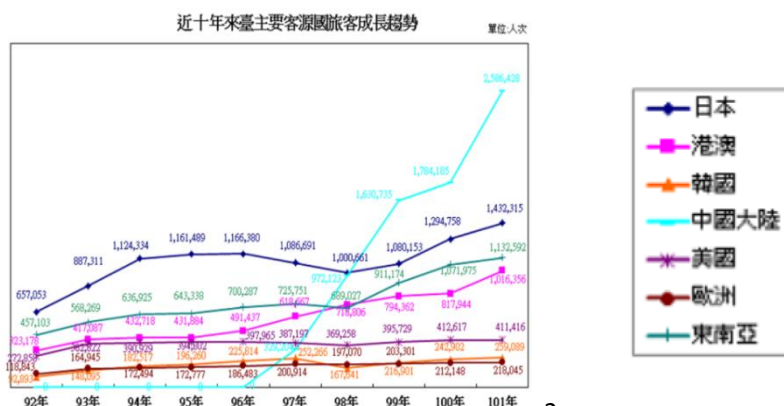
二、遊程主題名稱

名稱：Taipei の湯花宴

臺灣是個充滿純樸人文風情也蘊藏了多樣自然景觀的地方，「明媚風光」、「美味佳餚」與「臺灣風俗民情和文化」為主要吸引旅客來臺觀光的因素，本遊程為發掘當地特殊觀光資源與體驗，特別選了臺北市的遊程主題，結合最具特色的文化、溫泉美食與景觀生態，進行一場豐富的樂活饗宴。

三、遊程目標市場及分析設定

由下圖可顯示 96 年之前日本旅客來台灣旅遊人次是居第一位，96 年之後由於開放中國大陸來台日本旅客居第二位，但來臺人數依舊持續上升。所以本遊程以日本銀髮族為目標市場設計來台灣五天四夜精緻與創意的遊程。



四、遊程規劃行程

◎成行人數：

4 人以上成團(以自由行為主)

◎成人單價：

平日-雙人房：6600

假日-雙人房：6980

◎交通安排：

◆中華航空

台灣地區客服中心

旅客服務及訂位單一代表號：02-412-9000

傳真號碼：02-2514-6004~6

電話服務時間：每日 08:00~20:00

臺北服務點 台北市南京東路三段 131 號

票務電話：886-2-2545-5700(周一至周五：08:30~17:30)

票務傳真：886-2-2514-5549(周一至周五：08:30~17:30)

票務臨櫃服務：(國定、民俗假日均屬非營業時間) 周一至周五：08:30~17:30

選擇航班

	搭乘航班	艙等	起飛地目的地	班機起飛時間	班機抵達時間
去程	中華航空 CI223	經濟艙	東京羽田機場→ 台北松山機場	0710	1000
回程	中華航空 CI222	經濟艙	台北松山機場→ 東京羽田機場	1815	2155

(詳細入出境通關流程請看附錄二-溫馨提醒 p29)

◆臺北捷運

臺北都會區大眾捷運系統，簡稱臺北捷運、北捷、MRT，是服務臺北都會區的大眾捷運系統，為臺灣第一座投入營運、也是規模最大的捷運系統，不僅是台灣交通的里程碑，更提供台北民眾舒適又便捷的交通，是大台北地區相當重要的大眾運輸工具。

◆公車

臺北市聯營公車路線數約 300 條，共由 14 家業者提供運輸服務，路線類別包含一般路線、幹道公車、捷運接駁公車、山區公車、休閒公車及市民小巴等，車輛數約 3680 輛，將繼續提供臺北市民更為便捷、安全及優質之運輸服務。

<http://www.e-bus.taipei.gov.tw/>TAIPE 公車動態資訊系統 網路查詢網址

◆美麗華免費接駁車

時間:即日起~

地點:美麗華百樂園

以下為接駁車班次表

*由【劍潭捷運站】發車至【美麗華百樂園】

10:50 | 11:00 | 11:10 | 11:20 | 11:40 | 12:00 | 12:20 | 12:40
13:00 | 13:20 | 13:40 | 14:00 | 14:20 | 14:40 | 15:00 | 15:20
15:40 | 15:55 | 16:10 | 16:25 | 16:40 | 16:55 | 17:15 | 17:35
17:55 | 18:15 | 18:35 | 18:55 | 19:15 | 19:35 | 19:55 | 20:15
20:30 | 20:45 | 21:00 | 21:15 | 21:30 | 21:45 | 22:00

*由【美麗華百樂園】發車至【劍潭捷運站】

11:05 | 11:25 | 11:45 | 12:05 | 12:25 | 12:45 | 13:05 | 13:25
13:45 | 14:05 | 14:25 | 14:45 | 15:05 | 15:25 | 15:40 | 15:55
16:10 | 16:25 | 16:40 | 17:00 | 17:20 | 17:40 | 18:00 | 18:20
18:40 | 19:00 | 19:20 | 19:40 | 20:00 | 20:15 | 20:30 | 20:45
21:00 | 21:15 | 21:30 | 21:45 | 22:00 | 22:15 | 22:30

以上本時刻表僅供參考，實際發車時刻以當日駕駛發車狀況為準。

◆計程車

計程車費率說明

	日間(早上 6 時至晚上 11 時)	夜間(晚上 11 時至翌晨 6 時)
起程	70 元(1.25 公里)	70 元(1.25 公里)
續程	5 元(每 250 公尺)	5 元(每 250 公尺)
延滯計時	5 元(時速 5 公里以下, 累計 1 分 40 秒)	5 元(時速 5 公里以下, 累計 1 分 40 秒)
註	即按計費表「夜間加成」鍵收費	即按計費表「夜間加成」鍵收費，每一旅次另加收 20 元
春節加成(自除夕前二日起至年假結束之期間)	按現行計費表「夜間加成」鍵收費外，每旅次再加收 20 元	按現行計費表「夜間加成」鍵收費外，每旅次再加收 40 元

◎飯店安排：

兩天皆住：丹迪旅店(大安森林店) 或是統一大飯店(近捷運中山國小站)

◎餐膳安排：

第一天早餐自理 午餐阿義師的大茶壺 晚餐欣欣魚翅

第二天早餐飯店 午餐天祥溫泉餐廳 晚餐士林夜市

第三天早餐飯店 午餐鼎泰豐 晚餐機上享用

◎行程安排：

第一天：

松山機場東京到台北→貓空(午餐阿義師的大茶壺)→寶藏巖國際藝術村→公館
→欣欣魚翅→永康街→丹迪旅店(大安森林店)

第二天：

丹迪旅店(大安森林店)→北投博物館&地熱谷→天祥溫泉餐廳→士林官邸→故宮
→士林夜市→美麗華→丹迪旅店(大安森林店)

第三天：

丹迪旅店(大安森林店)→行天宮→袖珍博物館→四四南村→台北 101→鼎泰豐
→松山機場台北到東京

第一天-放鬆慢活森呼吸			
松山機場東京到台北→貓空(午餐阿義師的大茶壺)→寶藏巖國際藝術村→公館 →欣欣魚翅→永康街→丹迪旅店(大安森林公園店)			
時間	景點	交通時間	停留時間
0700-1100	東京→台北松山機場	2 小時 50 分鐘	1 小時
	10：00 落地(須辦理 check-out&拿行李時間)		
1100-1130	丹迪旅店 (大安森林公園店)	約 16 分鐘	30 分鐘
	從松山機場站搭乘捷運文湖線到大安站，在大安站轉乘信義線往大安森林公園站途經 5 站， <u>捷運搭乘約 16 分鐘(單程票 25 元)</u> 從大安森林公園站到丹迪旅店(大安森林公園店) <u>步行約 3 分鐘</u> ※因要先放置行李，方便下個行程的行動		
1130-1500	貓空(享用午餐)	約 1 小時	2 小時 30 分鐘
	從大安森林公園站搭乘捷運信義線到大安站，在大安站轉乘文湖線往動物園站途經 9 站， <u>捷運搭乘約 22 分鐘(單程票 30 元)</u> 從動物園站到貓空纜車動物園站 <u>步行約 6 分鐘</u>		

	貓空纜車系統之場站位置包括動物園站、轉角1站、動物園內站、轉角2站、指南宮站、貓空站，共4個旅客上下站及2個轉角站，路線長度約4.03公里，每車廂搭乘人數：8人，搭乘時間約20分/單程(單程票50元)		
	阿義師的大茶壺享午餐	步行約10分鐘	約1小時
	纜車後步行：搭貓空纜車→貓空站→出站後向左邊黃區步行約6~10分鐘→貓空大茶壺1樓茶餐廳→進來坐喝杯消暑的養生茶		
1500-1530	寶藏巖觀音亭	約23分鐘	30分鐘
	從動物園站搭乘捷運文湖線往科技大樓站途經7站， <u>捷運搭乘約16分鐘(單程票25元)</u>		
	從科技大樓站搭乘到寶藏巖廟計程車路程約7分鐘(約110元)		
1530-1630	寶藏巖國際藝術村	時間約1分鐘	1小時
	從寶藏巖觀音亭到寶藏巖國際藝術村步行約1分鐘		
1630-1800	公館夜市	約12分鐘	1小時30分鐘
	從寶藏巖國際藝術村到公館站步行約12分鐘 可一路欣賞兩旁的牆面塗鴉		
1800-1930	欣欣魚翅(享用晚餐)	約25分鐘	1小時30分鐘
	從公館站搭乘捷運淡水線到中山站途經6站， <u>捷運搭乘約14分鐘(單程票20元)</u>		
	從中山站到欣欣魚翅步行約13分鐘		
1930-2040	永康街	約15分鐘	1小時10分鐘
	從中山站搭乘捷運信義線到東門站途經4站， <u>捷運搭乘約10分鐘(單程票20元)</u>		
	從東門站到永康街步行約6分鐘		
2040-2046	丹迪旅店 -大安森林公園店	約6分鐘	自行斟酌
	從東門站搭乘捷運信義線到大安森林站途經1站， <u>捷運搭乘約3分鐘(單程票20元)</u>		
	從大安森林公園站到丹迪旅店(大安森林公園店)步行約3分鐘		

第二天-溫泉美食賞花趣			
丹迪旅店(大安森林店)→北投博物館&地熱谷→天祥溫泉餐廳→士林官邸→故宮→士林夜市→美麗華→丹迪旅店(大安森林公園店)			
時間	景點	距離時間	停留時間
0700-0800	丹迪旅店(大安森林公園店)享用早餐		1小時
08:00 準時出發(無須帶大型行李)			

0800-1000	北投溫泉博物館&地熱谷	約 1 小時	2 小時
	從大安森林公園店搭乘捷運信義線到北投站，在北投站轉乘新北投支線到新北投站途經 17 站， <u>捷運搭乘約 40 分鐘(單程票 40 元)</u> <u>預計約 37 分鐘</u> ，從新北投站到北投溫泉博物館 <u>步行約 7 分鐘</u> ※從北投溫泉博物館到地熱谷 <u>步行約 8 分鐘</u>		
1000-1230	天祥溫泉餐廳(泡湯及享用午餐)	時間約 9 分鐘	2 小時 30 分鐘
	從地熱谷搭乘計程車到天祥溫泉餐廳 <u>計程車路程約 9 分鐘(約 130 元)</u>		
1230-1400	士林官邸	約 25 分鐘	1 小時 30 分鐘
	從天祥溫泉餐廳搭公車到士林官邸約 40 分(公車 508. 536. 612. 508 區)-約 15 元		
1400-1630	故宮		2 小時 30 分鐘
	※從士林官邸搭乘到故宮 <u>計程車路程約 7 分(約 100 元)</u> ※從士林官邸到故宮 <u>搭乘公車約 30 分鐘(公車 255. 815) -約 15 元 2 則 1 選擇</u>		
1630-1900	士林夜市&按摩(享用特色小吃)	約 30 分鐘	2 小時 30 分鐘
	※從故宮到士林夜市 <u>搭乘計程車約 10 分鐘(約 130 元)</u> ※從故宮到士林夜市 <u>搭乘公車約 30 分鐘(公車 255. 小 18. 紅 30) -約 15 元 2 則 1 選擇</u>		
1900-2030	美麗華摩天輪	約 17 分鐘	1 小時 30 分鐘
	從劍潭站搭接駁車到美麗華摩天輪約 <u>20 分鐘(劍潭站出口一右手邊第一個公車站牌就是接駁公車站牌)-免費接駁</u> 摩天輪繞一圈約 17 分鐘		
2030-2100	丹迪旅店(大安森林公園店)	約 23 分鐘	
	從大直站搭乘捷運文湖線到大安站，在大安站轉乘信義線往大安森林公園站途經 6 站， <u>捷運搭乘約 20 分鐘(單程票 25 元)</u> 從大安森林公園站到丹迪旅店-大安森林公園店 <u>步行約 3 分鐘</u>		

第三天-樂活饗宴遊都心			
丹迪旅店(大安森林店)→行天宮→袖珍博物館→四四南村→臺北 101→鼎泰豐→松山機場台北到東京			
時間	景點	距離時間	停留時間
0700-0800	丹迪旅店(大安森林公園店)享用早餐		1 小時
	08:00 準時出發(大型行李寄放櫃台)		
0800-0940	行天宮	約 15 分鐘	1 小時 40 分鐘
	從大安森林公園搭乘捷運信義線到東門站，在東門站轉乘中和新蘆線到行天宮站途經 4 站， <u>捷運搭乘約 11 分鐘(單程票 20 元)</u> 從行天宮站到行天宮步行約 5 分鐘		
0940-1050	袖珍博物館	約 10 分鐘	1 小時 10 分鐘
	從行天宮站搭乘捷運中和新蘆線到松江南京站途經 1 站， <u>捷運搭乘約 2 分鐘(單程票 20 元)</u> 從松江南京站到袖珍博物館步行約 7 分鐘		
1050-1130	四四南村	約 25 分鐘	40 分鐘
	從松江南京站搭乘捷運中和新蘆線到東門站，在東門站轉乘信義線到台北 101/世貿站途經 6 站， <u>捷運搭乘約 15 分鐘(單程票 25 元)</u> 從台北 101/世貿站到四四南村步行約 7 分鐘 也可體驗台北 U-bike		
1130-1520	台北 101 購物中心	約 5 分鐘	3 小時 20 分鐘
	從四四南村到台北 101 購物中心步行約 5 分鐘 可參觀 101 景觀台俯瞰全臺北市		
	鼎泰豐享用午餐		1 小時 30 分鐘
	步行到台北 101 購物中心 B1(台北 101/世貿站 4 號出口) 因中午時段人較為多，所以時間上會拉長		
1520-1540	大安森林公園站	約 6 分鐘	20 分鐘
	從台北 101/世貿站搭乘捷運信義線到大安森林公園站途經 3 站， <u>捷運搭乘約 6 分鐘(單程票約 20 元)</u> 至飯店櫃台拿取行李		
1530-1600	松山機場站	約 16 分鐘	30 分鐘
	從大安森林公園站搭乘捷運信義線到大安站，在大安站轉乘文湖線到松山機場站途經 5 站， <u>捷運約 15 分鐘(單程票 25 元)</u>		
1600	松山機場	30 分鐘	1815 的飛機
	辦理 check-in 手續，快樂回家		

(詳細各景點說明請看附錄一-行程介紹 p19)

五、遊程特色說明

主題名稱：**Taipei の湯花宴**

Taipei：

我們遊程以臺灣臺北市做為這三天兩夜的遊程設計地點，以日本銀髮族來台觀光臺北市境內自由行旅遊為主，發掘臺北當地特殊觀光資源與體驗，結合最具地方特色文化、北投溫泉美食與景觀生態，進行一場豐富的樂活饗宴

の：

名稱中日本字の，代表本遊程的目標市場日本旅客，以調查資料統計，顯示日本銀髮族喜愛遊玩景點融入本行程中，設計適合日本銀髮族來臺灣旅遊的行程規劃。

湯：

是選擇中華民國觀光溫泉協會裡的會員，並且註有著天然溫泉的標誌，為了使消費者能夠更加安全、安心、舒適的享受泡湯之美，而選擇天祥老店是因為感覺像是在大自然裡享受天然溫泉，是多麼的舒適又自在的感覺。

(詳細天然溫泉標章及泡湯介紹請看附錄二-溫馨提醒 p31)

花：

在台北各大地區都有著百花齊放的地方，則每個都有獨特的地方，而我們選擇—士林官邸【玫瑰花季登場】、大安森林公園賞花森呼吸及貓空【花朵嬌豔奔放】。

1. 士林官邸【玫瑰花季登場】：可感受到悠然閑靜、鳥語花賞，且佈置的美輪美奐中西式庭園景觀及加入許多的創意設計，賞花的好月分在秋到春季，秋季的「菊展」是士林官邸年年都會舉辦的花卉展覽，冬天以後，士林官邸內的梅花季到來，銀白一片的寒梅與玫瑰一齊開放，美不勝收。料峭春風吹過，過年前後玫瑰、茶花、蘭花、紫藤花持續繽紛到晚春。

2. 大安森林公園賞花森呼吸：原地面積廣大、綠樹如蔭，有台北市【都心之肺】的美稱，公園餛飩花東四季如迭，不同季節可看到大自然不同的變化，每到花賞季到來，樹枝上的楓葉變成耀眼的黃色與紅色，相當有情調。楓葉變紅的條件是溫差變化大的氣候，因此深秋的氣候很適合楓葉變色，如果遇到冷峰過境時，更利楓葉摧紅。

3. 貓空【花朵嬌豔奔放】：貓空的杏花林是此處賞花的指標性地點，杏花林休閒農園有一大排的粉色櫻花，美不勝收。但其實雖然杏花跟桃花常被人搞混，杏花林內種植的其實是重瓣桃花，一般人經常喚錯花名。桃花的花型很美麗，貌似櫻花但卻更為嬌貴迷人，有白色與粉色兩種顏色，在梯田上大展其姿。杏花林不收門票，讓旅客能在貓空杏花林體驗到花朵齊放的魅力，

(詳細臺北市景點賞花趣請看附錄二-溫馨提醒 p35)

宴：

飲食是環境和人文交織的產物，不同地方的人對食物的認知與烹調方式都不盡相同。美國媒體 CNN 推出的亞洲 7 大城市旅遊專題，臺北因遍布美味小吃，被冠以「貪吃之都」。有美食家認為，相較於「貪色之都」東京給人的情色觀感，臺北美食處處、物美價廉，忍不住讓人想吃，「貪吃」的稱號應是一種「禮讚」。

而我們此次遊程也選擇了

1. 欣欣魚翅

美食的專業領域裡不斷的研發新口味，以符合客人的期待與味覺感官，更以純熟的烹飪技巧讓食材能發揮到極致狀態，忠於原味的呈現了鮑魚之清甘鮮甜，多年來更深受顧客及老饕們的喜愛，也吸引了許多中外人士慕名而來大啖頂級魚翅、龍蝦及鮑魚的純正風味！

2. 士林夜市

是臺北市範圍最大的夜市，也是國外觀光客造訪臺北必到的觀光夜市。來逛夜市的人大都以美食與購物為主，這裡有各式各樣新奇好玩的商品與美食，便宜又大碗，吸引大批的人潮。這樣特殊的夜市文化，是臺北夜生活不可缺少的一部份。推薦必吃：金黃色的超大雞排，香噴噴的「豪大大雞排」外脆內嫩；吃上癮的「串烤」；香氣四溢的「士林大香腸」；會噴湯汁的「上海生煎包」；包著滿滿紅燒肉、蛋酥的「潤餅捲」；甜甜鹹鹹的「大餅包小餅」嚼勁十足；熱騰騰的「藥膳排骨湯」補補身子；特有的生炒花枝、青蛙下蛋、三兄弟豆花、炸蛋蔥油餅、炒蟹腳等，都是令人直吞口水的美食小吃，讓人駐足不前、流連忘返。

3. 鼎泰豐

是台灣一家以小籠包聞名的餐廳，目前在香港、中國、日本、新加坡、韓國、印尼、美國和澳大利亞都設有分店。1993 年鼎泰豐餐廳被美國紐約時報評選為「世界十大美食餐廳之一」，在台灣它已成為中華傳統美食的代表。

而我們也推薦其中的：

小籠包\$200

蝦肉紅油炒手\$160

絲瓜蝦仁小籠包\$320



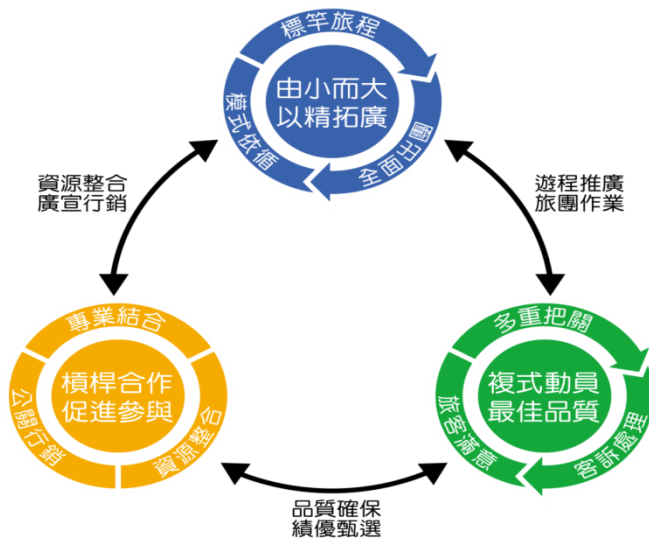
排骨蛋炒飯\$200

千層油糕\$70

六、行銷策略

1. 報紙平面旅遊廣告之刊登企劃
2. 旅遊廣告創意及設計
3. 行銷資源整合、品牌行銷及產品銷售之推廣
4. 雜誌旅遊廣告之刊登企劃
5. 網路行銷、活動、網站建置之規劃設計
6. 網路媒體廣告刊登服務
7. 同業雜誌廣告

不單是廣告媒體例如電視、電台、報紙、雜誌...等之間，而也加入跨越傳播工具例如公關、直效行銷、戶外形象廣告...等。



七、遊程估價表

行程	Taipei の湯花戀		估價人數	4 人
項目	內容		明細	個人單價
交通部分	台北觀光護照一日卷(貓纜版)		250/人	520
	捷運		140/人	
	計程車		340/4=85/人	
	公車		45/人	
住宿費用	飯店	房間單價		平日:2520 假日 2850
	台北丹迪旅店 (大安森林店)	兩人房：平日 2520(兩晚共 5040) 假日 2850(兩晚共 5700)		
膳食費用	第一天	第二天	第三天	2450
早餐	自理	房價內含	房價內含	
午餐	阿義師的大茶壺 400/人	天祥溫泉餐廳 350/人	鼎泰豐 估 350/人	
晚餐	欣欣魚翅 1200/人	士林夜市 估 150/人	機上享用	
門票(以個人計)	景點		票價	平日:1090 假日:1140
	故宮博物院		160	
	士林官邸		100	
	袖珍博物館		180	
	101 景觀台		500	
	美麗華摩天輪		平日:150 假日:200	
保險	旅遊責任險(200 萬旅遊責任險及 3 萬醫療險)			20
總計	平日		假日	
	兩人房：6600		兩人房：6980	
費用包含：				
1. 交通				
2. 住宿：台北丹迪旅店(大安森林店) 皆為舒適的兩人房。				
3. 餐食：第一天午晚餐、第二天早午晚餐、第三天早午餐共計 7 餐。				
4. 門票：含袖珍博物館、故宮博物院、士林官邸、101 景觀台、美麗華摩天輪及旅遊導覽的服務。				
5. 保險：200 萬旅遊責任險及 3 萬醫療險。				

(觀光護照詳細使用方法請看附錄二-溫馨提醒 p38)

八、風險管理

【臺北市各大醫院緊急聯絡方式】

松山機場

院名	地址	電話
國軍松山醫院	台北市松山區健康路 131 號	(02) 2764-2151
台北長庚醫院	台北市敦化北路 199 號	(02) 271-35211
博仁綜合醫院	105 台北市松山區光復北路 66 號	(02) 2578-6677

行天宮

院名	地址	電話
福全醫院	台北市中山區民權東路 2 段 48 號	(02) 2563-0555
臺北市立聯合醫院(附設中山門診部)	10341 臺北市鄭州路 145 號 電話	(02) 2555-3000
聯合醫院林森中醫院區	10453 臺北市中山區林森北路 530 號	(02) 2591-6681
台北馬偕紀念醫院地址	(10449)台北市中山區中山北路二段 92 號	(02) 2543-3535

大安森林公園

院名	地址	電話
台北市立仁愛醫院	10629 臺北市大安區仁愛路四段 10 號	(02) 2709-3600
三軍總醫院汀洲院區	(100)台北市汀州路三段 40 號	(02) 2365-9055

動物園

院名	地址	電話
台北市立萬芳醫院	116 台北市文山區興隆路三段 111 號	(02) 2930-7930

臺北 101

院名	地址	電話
國泰醫院	臺北市仁愛路四段 280 號	(02) 2708-2121
台北醫學大學附設醫院	台北市信義區吳興街 252 號	(02) 2737-2181

東門

院名	地址	電話
台大醫院	台北市中山南路 7 號	(02) 2312-3456

士林

院名	地址	電話
----	----	----

新光醫院	台北市士林區 111 文昌路 95 號	(02) 2833-2211
台北市立陽明醫院	台北市士林區雨聲街 105 號	(02) 2832-9215

北投

院名	地址	電話
台北榮民總醫院	11217 臺北市北投區石牌路二段 201 號	(02) 2871-2121
台北振興復健醫學中心	台北市 112 北投區振興街 45 號	(02) 2826-4400

生病受傷

重病受傷：

- (1) 與投宿之飯店聯絡，請求派遣醫生、安排計程車 OR 救護車、聯絡保險公司
- (2) 需要緊急救援時，先告知病情，視狀況移送回台灣 OR 通知台灣的家屬前來，其他如理賠金求償之證明書也須辦理
- (3) 若需住院治療，向醫師出示病情檢查表，聯絡保險公司請求理賠

輕病受傷：

- (1) 與投宿之飯店聯絡，請求派遣醫生、安排計程車 OR 救護車、聯絡保險公司
- (2) 藥房取藥後慢慢靜養

死亡：

- (1) 取得醫生開立之死亡證明
- (2) 如為發生事故死亡須向警方報案，並取得法院法醫開具之驗屍診斷書
- (3) 向就近我國的駐外單位報備，內容應詳盡（死者出生年月日、護照號碼、發照年月日、死亡原因、死亡地點）
- (4) 通知保險公司並通知家屬，遺體處理方式須照家屬之意願
- (5) 委請有關單位辦理回國手續及證明文件 TOP

【飛機危機處理事項】

✚機位超賣（OVER BOOKING）：

- (1) 至航空公司櫃檯確認是否還有位子
- (2) 若確認沒有，則要求搭乘下一班飛機，當天不行就延至次日

✚飛機延遲：

- (1) 至航空公司櫃檯進行交涉
- (2) 交涉代安排搭乘其他家航空公司（免費），若非住宿不可時，交涉安排投宿的旅館（免費）

✚行李失竊：

- (1) 請該航空公司負責行李的人員再確認，經查詢後仍然沒有，則須填寫遺失行李表格
- (2) 可先行購買換洗衣褲，憑發票向航空公司理賠

(3) 若回國時還未找到行李，可向航空公司申請賠償（每公斤 20 美元，最多 20 公斤）

✿如何處理金錢：

不要攜帶太多現鈔，旅行支票要等需用時才兌現。此外，旅行支票要兌現或支付時才可簽名，不要事先簽妥。

兌現、買機票或買紀念品而需現鈔時，應向官方指定之銀行或商店兌換，千萬不要找黑市買賣。

財物遺失或被竊時，即向當地警察局報案，並請發給證明，以供作向保險公司申請理賠之證明。並請於尋獲時通知此外，除報警外：

旅行支票遺失或被竊時，應即向發行之銀行或公司申請止付，告知銀行使用之旅行支票號碼，申辦掛失止付、補發的手續。

信用卡遺失或被竊時，應即向發行之銀行或公司申報作廢，辦理掛失取消卡片的手續。

機票遺失或被竊時，應向航空公司申請補發。或辦理再購機票、請求退款之手續（機票號碼、班機預定日期、班機號碼）

護照遺失或被竊時，應即向駐外館處申請補發。送交遺失報告書，申請再補發（護照號碼、發照地點、發照時間、照片兩張）。

隨身行李若有緊急請領理賠之需要，聯絡保險公司

【機場災害防救電話】

災害種類	主辦		
	單位	電話	傳真
空難、飛安事故 劫機、風災 重大火災	航務組	(02)8770-3442	(02)8770-3543
		(02)8770-3443	
霸機、爆裂物與毒性 化學物質災害	業務組(陸側)	(02)8770-3411	(02)8770-3540
	業務組(陸側)	(02)8770-3442	(02)8770-3543
助航設施損壞	航務組	(02)8770-3442	(02)8770-3543
		(02)8770-3443	
水災、地震災害	維護組	(02)8770-3481	(02)8770-3544
陳情請願處理	政風室	(02)8770-3471	(02)8770-3548
資訊設施及系統災害	中控室	(02)8770-3550	(02)8770-3549
協辦	單位	電話	傳真
	災害防救緊急應變小組	(02)8770-3550	(02)8770-3549

【出租車事故】

車內遭竊：

- (1) 馬上到就近之警察單位報案，以取得報案證明，並請於尋獲時通知
- (2) 理賠問題洽詢保險公司、租車公司

人身事故：

- (1) 聯絡救護車，並至警局報案，同時聯絡保險公司
- (2) 若車子遭到損毀，須與租車公司聯絡
- (3) 需要緊急救援時，先告知病情，視狀況移送回台灣 OR 通知台灣的家屬前來，其他如理賠金求償之證明書也須辦理
- (4) 若需住院治療，向醫師出示病情檢查表，聯絡保險公司請求理賠

【如何解決法律困難】

出國後就受外國法律的約束，也就是受外國政府的管轄。

在國內，您的行為可能是合法的，也可能只是違警而已，但在國外，您可能因類似的行為而被捕下獄。因此，出國旅行須注意遵守當地的法令習俗。有人因下列情形而被捕入獄：

違反藥品管理：有些國家對持有或買賣毒品不加區分，即使持有少量的大麻或古柯鹼，都處以徒刑。在若干亞洲國家，可憑醫生處方買到鎮定劑或安非他命，但把這些藥品帶入中東國家，則是犯法的。此外，在某國憑醫生處方合法買到鎮定藥品，數量雖不多，但帶入國後，可能被認為已超過量而被捕。故購買攜帶藥品時宜小心，最好事前多方打聽查明。

持有槍械：在多數國家非法持有或買賣槍械，都會被處以徒刑。

拍照：在許多國家拍攝軍警建物或政府機關、邊境或交通設施，可能會被扣押訊問。故拍攝之前，最好洽詢可否拍攝。

購買古董：購買昂貴古董時，記得索取輸出許可，如果是複製品，最好取有說明書。在土耳其、埃及、越南、及墨西哥等國，常有觀光客買了沒有輸出許可的古董而被捕。

如何防範恐怖暴力活動：

恐怖暴力活動常是無法預料的，防範確實不易。但最重要，也是最好的防範辦法是，避免到經常發生恐怖暴力或綁架事件的國家或地區去旅行觀光。

【捷運內設施及緊急事件應變處理】

捷運廁所開放使用：民眾若有使用車站付費區廁所之需求時，或旅客乘車途中，有使用車站非付費區廁所之需求時，均可洽站務人員協助經由公務門進出站免費使用廁所。

設置廁所求助鈴及實施反偷拍偵測：為維護旅客安全，各捷運車站廁所均設有求助鈴，並由服務人員加強定時巡檢及實施反偷拍偵測，敬請安心使用。

捷運哺乳室開放使用：本公司已於臺北車站、民權西路站、劍潭站、北投站、淡水站、中正紀念堂站、古亭站、七張站、新店站、南港展覽館站、南港站、市

政府站、忠孝復興站、忠孝新生站、西門站、板橋站、蘆洲站、迴龍站、大橋頭站、東門站、松山機場站、動物園站、大安森林公園站、大安站及臺北 101/世貿站設有哺集乳室，有需要的旅客可洽站務人員開啟使用；其他車站，旅客可洽站務人員引導至車站站務人員休息室使用。

規劃夜間婦女候車區：為維護旅客安全，各捷運車站月臺中間已規劃設置夜間婦女候車區，並設有監視系統及對講機，由服務人員加強巡視留意，歡迎多加利用。

設置對講機：為維護旅客安全，各車站月臺及列車車廂內均設有對講機，旅客可隨時使用對講機與服務人員連繫。

性騷擾事件因應處理：捷運系統內發生性騷擾事件，站務人員發現或接獲通報後，將立即予以制止，並通報警察單位派員處理。

提供計程車叫車資訊：為便利旅客使用，各捷運車站均備有計程車叫車電話資訊小卡，提供旅客索取使用。

悠遊卡餘額不足代墊功能擴及捷運停車場，12 月 1 日起代墊上限 60 元

99 年 12 月 1 日起，本公司轄管之捷運轉乘停車場開始試辦「當次停車費不足部分開放由悠遊卡押金代墊」措施，代墊金上限為 60 元。這項便民服務係將悠遊卡搭捷運餘額不足代墊功能，擴及捷運轉乘停車場。

目前，本公司轄管之捷運轉乘停車場計有 21 處，使用悠遊卡停車民眾出場時，若可用金額不足以支付當次停車費用，而不足金額在 60 元（含）以內，悠遊卡押金將先行代墊，以利民眾順利出場；若不足金額超過 60 元，則需加值後才可刷卡出場。

【公車內發生緊急事件應變處理說明】

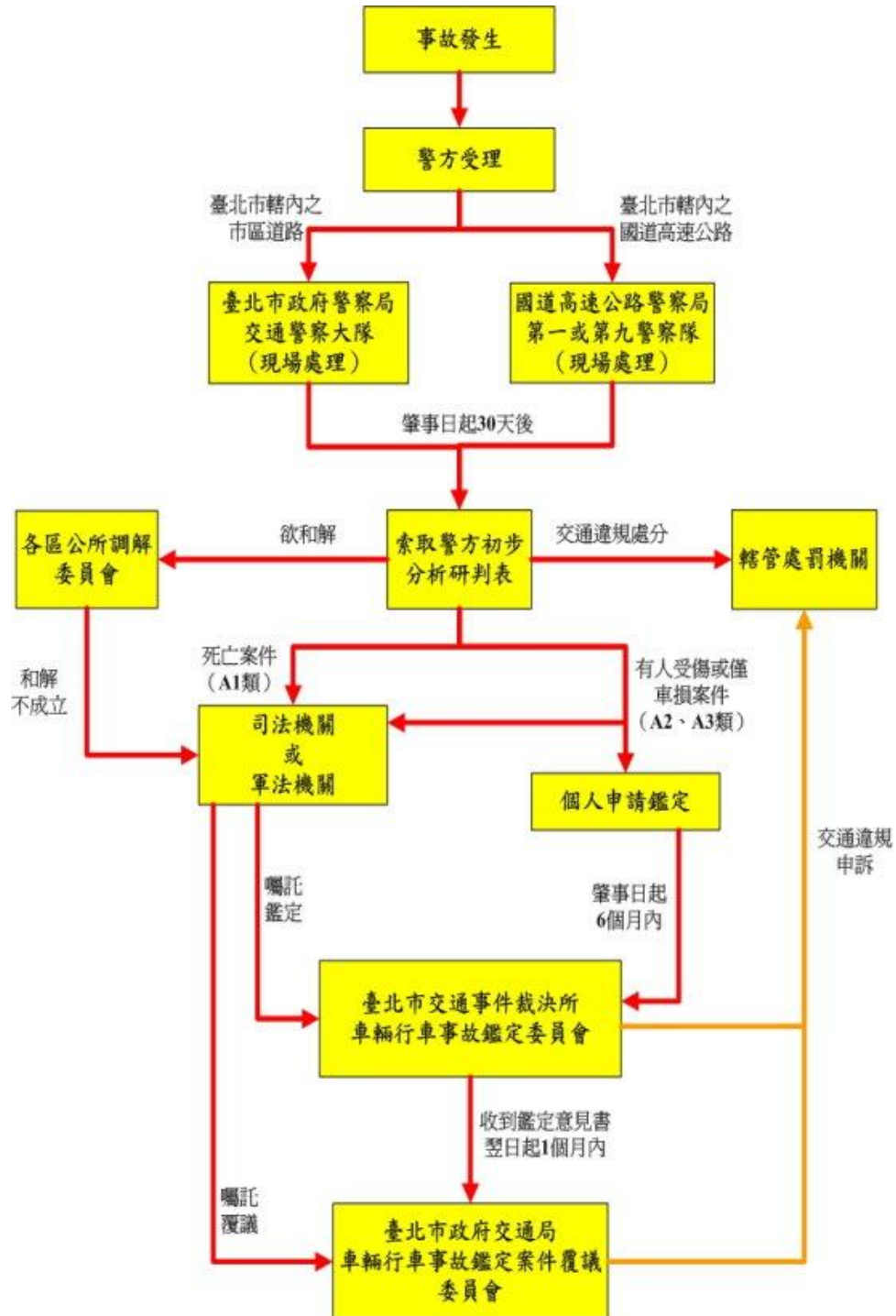
關於臺北捷運內發生隨機持刀傷人事件，臺北市公運處表示臺北市公車針對車廂內緊急事件訂有駕駛員應變處理標準流程，並定期辦理駕駛員應變訓練，以利在發生緊急或危及乘客安全事件下，第一時間妥適處置，將傷害程度降到最低。

公運處表示，為了保障民眾搭乘公車的安全性，臺北市各公車業者針對車廂內發生緊急事件均訂有應變處理標準作業流程；在事前防患上，如車內發生乘客糾紛、扒竊、或暴力等緊急事件時，乘客可通報駕駛員，駕駛員會立即利用車內廣播器制止；在事件發生應變上，如有危及乘客安全時，駕駛員則會立即「停靠路邊」、「開門疏散乘客」並「馬上報警」處理；在事後因應上，如有傷患，則立即通報 119 協助乘客就醫，將傷害程度儘量降到最低；臺北市各公車業者亦已針對駕駛員緊急應變能力定期訓練及演練，並由公運處定期實施考核。

在去(102)年 10 月 2 日接近中午時段，欣欣客運 18 路公車就發生一起酒醉男子持槍上車事件，當時即由駕駛員奪槍制伏兇嫌，並依標準作業流程開啟後車門疏散乘客，以及立即通報警方到場處理，該事件由於駕駛員第一時間得宜處理平安落幕車上無人受傷。

公運處另表示，鑑於臺北捷運持刀傷人事件，該處已請公車業者近期加強駕駛員緊急應變訓練，以確保乘客安全，並請民眾不要受該事件影響，繼續支持及搭乘公車等大眾運輸工具。

【臺北市交通事故處理流程圖】



九、附錄一-行程介紹

景點介紹

第一天

【貓空】

臺灣地區由於自然環境特殊，多數河流的河床上都可見到壺穴的形成，由於當初當地人都稱壺穴地形「ㄋㄟㄅㄛㄣㄣ」〔台語〕，也近似於「貓空」的台語發音，因為當初日據台灣時，在測量土地、編輯地目、地號時，才會以大家慣稱的「ㄋㄟㄅㄛㄣㄣ」命名，也就是現在的「貓空」地名由來。

台灣早期常以坑、嶺、埔、湖等地理形態來稱呼地名，不僅可以瞭解地理、民情、風俗習慣，也能此進入屬於當地人的共同記憶。這裡除了能坐纜車外還能賞花

1-2 月杏花季

木柵杏花林位於文山區老泉街 45 巷 27 號之 3，佔地約 2 甲，原係茶農張家的私人花園，數以千計的杏樹全由張丁頂老先生一手栽種，每到農曆春節後，2,000 餘株紅、白、粉紅色的杏花陸續爭相吐豔，一直持續至 3 月中旬以後。

3-4 月魯冰花季

魯冰花是貓空茶園經常使用的綠肥作物，部分農民於每年冬茶採收後種植魯冰花種子，冬天播下種子大約 3 個月後盛開，茶園則形成魯冰花與茶樹黃綠相間的美麗畫面，走在樟樹步道上，迎風而來是魯冰花散發著一股清香。

4-5 月桐花季

油桐花盛開的季節，整棵樹佈滿雪白的花朵，酷似白雪覆蓋，素有「五月雪」的美稱。

5-6 月綠竹筍季

貓空老泉里、萬興、博嘉的山區及鄰近景美溪河岸一帶，盛產綠竹筍，年產量達 667 萬公斤，不僅鮮嫩且帶有獨特的香氣。木柵區農會舉辦的「綠竹筍大餐品嚐會」已是台北市端午節的一大盛事，貓空各茶坊也會推出時令的綠竹筍風味餐，值得老饕前往品嚐。

5-6 月春茶季

鐵觀音葉質厚實，經沖泡後香氣濃郁、回韻持久，飲後齒頰留香，以「觀音韻」著名。木柵鐵觀音產量甚為珍貴，以春茶最受歡迎，木柵農會每年會舉辦春茶比賽，熟悉門路的茶迷皆會趁機搜括好茶、上山品茗嚐鮮。



【寶藏巖國際藝術村】

位於汀洲路三段的寶藏巖聚落於100年5月27日由台北市文化局公告「寶藏巖」為本市第一處聚落。寶藏巖聚落的地景特殊性，刻畫出巷弄蜿蜒、階梯緩坡起落、沿著山城構築錯落的風貌。多元的移民族群以漸進的自立營造模式，有機演繹出與地景山勢共構的聚落特質。在既有居民環山簇居之外，活化保存的政策同時引入「藝術駐地」與「青年會所」創意。

兩個排練室、三個展覽空間及不同尺度的戶外廣場錯落於聚落之中，提供了各式多元的演出及展演空間。因應聚落原本特殊的房屋紋理，工作室及辦公空間給各類型文化創意工作者及團體使用，藉此創造文化創意工作者群聚效應及流平台。



【公館夜市】

公館夜市位在公館內、羅斯福路四段旁，裡面充滿各種不同風格的店家在其中，無論是速食店、CD 唱片行、各式特色服飾店，以及充滿異國特色的小吃餐廳、酒吧及各式書店等，更有讓人食指大動的小李豬血糕、台一冰店、青蛙撞奶等知名小吃攤販，都讓每位遊客無法忘卻公館夜市的好滋味，此外還可前往東南亞電影院欣賞電影，或到誠品書店、茉莉二手書店買一本書籍沉澱一下心靈。週遭還有許多音樂愛好者的選擇，無論是「The Wall」、「女巫的店」等知名 Pub，都讓整個公館夜市不分早晚都熱鬧非凡，是前來台北旅遊購物、享受美食、欣賞電影的好去處。



【永康街】

永康街是位於台灣台北市大安區信義路二段上的著名美食街，大致為南北走向，介於金山南路與新生南路之間，北起信義路，南至麗水街 33 巷，愛國東路口以北為單線雙向道，以南為單行道。因巷弄之間有許多著名餐館或小吃而聞名。

永康商圈是以「永康公園」為中心，涵蓋永康街、麗水街、部分的金華街，以及街口附近的信義路商店。商圈原先聚集了許多台灣小吃與餐廳，後來亦漸漸開設了不少異國美食餐廳、許多風格獨具的咖啡館，以及一些精品小店。由於鄰近大安森林公園，再加上擁有許多著名的美食，夜晚或假日往往吸引許多人潮前來。永康街緊鄰捷運東門站五號出口，隨著新莊線及信義線通車啟用後，吸引了更多人潮。



第二天

【北投溫泉博物館】

大正 2 年（西元 1913 年/民國 2 年）6 月，台北州廳運用了公共衛生的經費 5 萬 6 千餘元，仿照日本靜岡縣伊豆山溫泉的方式，興建了北投溫泉公共浴場。

始建的規模為兩層，入口處在二樓，有涼亭、換鞋玄關，進入經樓梯下到一樓後有男女更衣室及個別的沐浴大池，重要的賓客在南側還設有獨立的浴室和休息間。

浴場內最主要的是以服務男賓為主的大池，顯示當年泡湯的男女比例較為懸

殊，圓拱列柱圍起的浴池與兩側牆上的鑲嵌彩色玻璃，提供了極為明亮華麗的沐浴氣氛。戰後，公共浴場因管理單位更迭，而終至荒廢，1998 年 10 月 31 日在地方熱心居民的奔走下，經過臺北市政府的斥資整修，以「北投溫泉博物館」為定位，正式重新開放使用。



【士林官邸】

士林官邸坐落於士林區中山北路 5 段與福林路口東南側。原來是園藝管理所（前身為士林園藝實驗分所）的一部份，在國民政府遷台後，1950 年時，先總統蔣中正先生的官邸便設於此，從此士林官邸便成為台北市民眼中神聖神秘且不可親近的禁地。在經過 46 年的嚴密護衛，民主的潮流使士林官邸在 1996 年正式開放。官邸由外而內分為外花園、內花園、正房；外花園中有溫室盆栽區（栽培蘭花為主），而旁邊的玫瑰園區（栽培玫瑰為主）也是花團錦簇，玫瑰園盛開的時期是在 3 月到 5 月，是蔣夫人最愛的玫瑰花園。官邸內處處鳥語花香，景觀清幽雅靜。



【故宮】

國立故宮博物院位於台北市士林區至善路二段、外雙溪地區，於西元 1965 年 10 月 25 日興建完工，中國宮殿式的建築，一、二、三層為展覽陳列空間，四樓為休憩茶座「三希堂」，藏有全世界最多的無價中華藝術寶藏，收藏品主要承襲自宋、元、明、清四朝，幾乎涵蓋了整部五千年的中國歷史，數量達 65 萬 5 千多件，國立故宮博物院擁有「中華文化寶庫」的美名；國立故宮博物院除了展覽品豐富以外，提供中、英、法、德、日、西、韓等七國語言專業導覽，並定期舉辦各類文物研習課程、專題演講及巡迴展出活動，出版 130 種以上的刊物及專輯，

實為世界的文化寶地。



【士林夜市】

士林夜市是臺北市範圍最大的夜市，也是國外觀光客造訪臺北必到的觀光夜市。佔地十分寬廣，可分為兩個主要範圍，一個是傳統陽明戲院周邊的街道，包括大南路慈誠宮一帶；另一邊則是基河路 101 號重新營運的士林市場。

來逛夜市的人大都以美食與購物為主，這裡有各式各樣新奇好玩的商品與美食，便宜又大碗，吸引大批的人潮。最為著名的莫過於多樣的美食小吃，可說是臺灣美食大集合。



【飛來發腳底按摩】

位於士林文林路的飛來發，以高質感的舒適裝潢為主，開放式床位，附有個人液晶電視，穿著和式制服的推拿師輕身穿梭其間。也有一至三人一間的包廂式按摩床，暖燈加上紫芋色布簾，加上精油芳療放鬆全身，連心靈都得享完全平靜。

【美麗華摩天輪】

美麗華百樂園摩天輪讓台北城越夜越美麗。每當夜晚來臨，會依照「天樂、地彩、風舞」等三個主題上演炫麗奪目的霓虹燈光秀，在夜空中綻放變化萬千的放射狀光芒，足以媲美信義區的建築夜景，令人駐足讚賞。隨著摩天輪的高度漸升，開展至眼前的是與白晝截然不同的景緻，輝煌燈火、迤邐車河、機場亮光交織而成的繽紛夜色，加上璀璨霓虹與輕柔樂聲的陪襯，讓夜晚的摩天輪醞釀出更迷人的

氛圍。



第三天

【行天宮】

行天宮又叫恩主公廟，恩主就是救世主的意思，奉祀關聖帝君，關聖帝君(西元162~219年)是中國歷史上有名的戰將，因為他堅守信義，所以被尊為武聖；又由於他很會理財，所以又被尊奉為商業保護神。行天宮在西元1967年建立，廟貌樸素莊嚴，正殿有于右任所書"行天宮"遺墨。殿前有一尊天公爐，兩旁的提耳是飛騰的龍形，四端是向天空伸展的龍頭，造型獨特。走進前殿，有很多信徒在神明前俯首跪拜，非常虔誠。走過天井，來到正殿，可以看到神明桌上只有鮮花、清茶，沒有其他供品。因為行天宮戒除殺生，禁止供奉牲禮；還特地勸止燒金紙、演戲酬神、叩謝金牌等行為，而且除了自行帶來的鮮花素果外，廟裡免費供應香燭；同時廟堂前也沒設功德箱，不要信徒添香油錢，首創傳統宗教界素心作風。



【袖珍博物館】

袖珍博物館尋訪世界各地網羅一流袖珍藝術大師作品，擁有排名世界級的收藏規模，包羅萬象的袖珍精品經過組合佈置後，主題作品目前展出約兩百餘件，主要有呈現整座建築內外佈置的娃娃屋、各種房間精緻寫照的夢幻屋盒，趣味創意的主題作品等。從兩千年前羅馬遺跡一窺當時羅馬帝國的壯闊景緻到90年代美國

百萬公寓裡感受紳士名媛的舒適享受；義大利水都威尼斯的浪漫風情；極盡豪華的英國女王白金漢宮、倫敦東郊的貧民窟；童話世界中的白雪公主，漫步袖珍博物館如同進入異國風情的時光隧道。



【四四南村】

信義公民會館(四四南村)位於台北市信義區松勤街，分為A、B、C、D 4棟，原為台北市第一個眷村—『四四南村』的舊址，但隨著經濟的發展以及信義計畫區的土地開發和眷村改建的政策，居民漸漸遷出這，至民國90年3月才將四四南村列為歷史建築物，並將其中的四棟建築予以保存，規劃成為信義公民會館(四四南村)暨文化公園，於民國92年10月正式啟用，紀念昔日眷村的歷史人文，讓現代的民眾也能體會往日眷村的純樸風情。



【台北 101】

TAIPEI 101 MALL 精選國際時尚與精緻美饌，貼心考量消費者需求，以世界級空間設計規劃，完美凝聚質感、氛圍、與建築藝術，以有形空間開創無限意境，讓購物成為輕鬆舒適的享受。TAIPEI 101 MALL 將和紐約的「第五大道」、巴黎的「香榭麗舍大道」、羅馬的「西班牙大道」等高級精品區劃上等號，以旗艦大店與全新概念提供消費者最豐富完整的選擇。不論是高級精品、設計風尚、流行生活、還是風味美饌，TAIPEI 101 呈現給消費者 101%國際級的時尚美饌新選擇。



飯店介紹

【丹迪旅店-大安森林公園店】

地址：106 台北市大安區信義路三段 33 號 電話：(02) 2707-6899

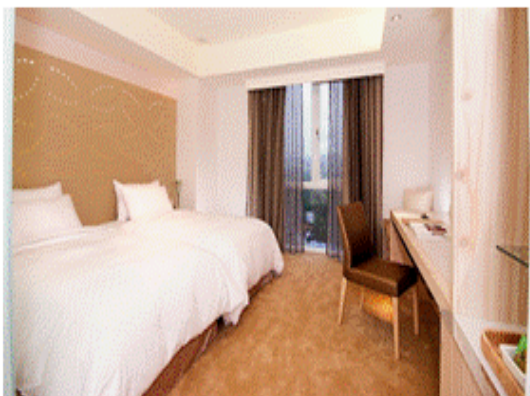
自然、魅力、體驗，走入城市中的旅店，非一般的金燦俗麗，而是享受一種自然的優雅。歷經漫長的奔波，在此歇息，找出屬於自己的生活節奏。

面向大安森林公園，舒服與慵懶的原木紋家具，搭配簡約及現代設計展現出力與美的魅力創作，優雅低調的時尚生活給予您另一番的體驗。丹迪旅店共有 73 間客房，六種自然設計理念給予旅客各種舒適、自在的生活感受。閉眼、放鬆、慢慢建築自己的夢。

休息、上網或聽聽輕巧的網路音樂，真正的創意是在此時此刻浮現於您的腦海。

旅店的每位人員都是您的私人秘書及管家隨時為您處理大小瑣事。

不慌、不忙，品味繁忙城市中獨立自然的時尚生活旅店。



餐廳介紹

【阿義師的大茶壺】

早期的我們只是個平凡的茶農子弟，當時的貓空沒有茶坊餐廳，只有幾十戶茶農家，那時常穿梭在我們面前的就是固定的那些登山客，純樸的農家問候「甲茶啦」（台語），奠定了大茶壺這二十幾年來的生意基礎。

大茶壺的小生意是從賣茶葉蛋、冷飲、泡麵開始，賣了一段期間也認識了很多好朋友，在大家的鼓吹下便做起了小吃店的生意。當時好像才民國七十幾年我也忘了，那時沒店名，只有一些家常小菜與自家養的土雞，幾年經營下來這裡也成為登山客沖飢的好去處。



【欣欣魚翅】

地址：台北市中山區長春路 66 號 電話：(02)-25372778

自 1997 年創立以來欣欣憑持多年來的專業烹調技術及經營理念，除了堅持真材實料外，更以最合理的價位提供帝王美食，而欣欣的現代化與體貼心意，也讓顧客在享受珍饈佳餚的同時，依自箇兒的喜好選擇喜愛的飲品及甜點。

欣欣的堅持在美食的專業領域裡不斷的研發新口味，以符合客人的期待與味覺感官，更以純熟的烹飪技巧讓食材能發揮到極致狀態，忠於原味的呈現了鮑魚之清甘鮮甜，多年來更深受顧客及老饕們的喜愛，也吸引了許多中外人士慕名而來大啖頂級魚翅、龍蝦及鮑魚的純正風味！

位於台北市中山區長春路上，提供平價的魚翅料理，希望將魚翅、鮑魚、龍蝦料理的價格平民化。若您在尋找適合的台北魚翅料理、魚翅餐廳，歡迎到中山區魚翅餐廳的代表：欣欣魚翅坊。我們提供物超所值的魚翅料理，保證讓您滿載而歸。



【天祥溫泉餐廳】

天祥溫泉餐廳開立進 40 年，是行義路上老字號的湯屋，隱身於一片綠蔭之中，從入口處抵達餐廳得先走下 308 階的蜿蜒石梯，才得以見到那帶著濃濃懷舊復古日式風格的黑瓦尖頂獨特建築。

天祥溫泉餐廳的溫泉，有紗帽山著名的『白磺泉』，更有自磺溪溪谷深層純淨的『青磺泉』，『白磺泉』可使皮膚光滑細緻，『青磺泉』可軟化角質，在蓄水池內將兩種優良的泉質充分混合，讓每位前來泡湯的貴賓，都能同時享受純天然、不經人工加熱，自然湧出的好泉。

天祥溫泉餐廳採用陽明山泉水放養的活魚，一直深受老饕的喜愛，並有本餐廳自行栽種無農藥蔬菜，提供客人享用，秉持一貫物美價廉的傳統，讓每位貴賓輕鬆愉快的享受。

用餐區是依著磺溪溪谷而築，料理以台菜為主，聽著溪水潺潺，欣賞山林之美，享用山珍美味別具一番情境。



【鼎泰豐】

地點：臺北市市府路 45 號 B1 電話：(08)8101-7799

鼎泰豐小吃店是台灣一家以小籠包聞名的餐廳，目前在香港、中國、日本、新加坡、韓國、印尼、美國和澳大利亞都設有分店。1993 年鼎泰豐餐廳被美國紐約時報評選為「世界十大美食餐廳之一」，在台灣它已成為中華傳統美食的代表。台灣鼎泰豐餐廳主營中華傳統風味小吃，品種豐富、風味純正，元盅土雞湯、蟹黃小籠包、紅燒牛肉麵、菜肉蒸餃等都是它的招牌產品，小籠包更是一枝獨秀、業界無二，汁豐味美，皮薄陷多是它最大的特色。

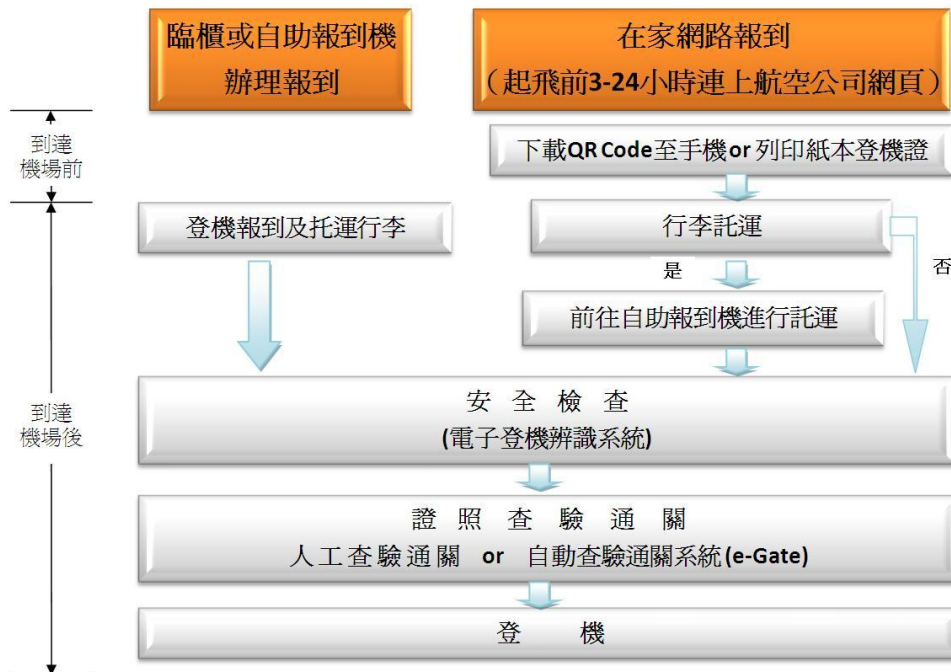


十、附錄二-溫馨提醒

【飛機資訊】

機場報到及通關

旅客機場報到及通關流程說明



自助報到機位置：各報到櫃檯前均有設置，等候時間較臨櫃人工報到時間縮短約 10-40 分鐘（視現場排隊人數而定），建議多加利用。

電子登機辨識系統：臺北松山機場提供旅客節能環保、無紙又節省排隊時間之「登機證辨識系統」，可依提供電子登機證服務之航空公司規定於網站辦理預辦登機並以手持式行動裝置(如智慧型行動電話、平板電腦)存取電子登機證之圖像條碼，節省等候劃位之時間，並達到環保節能之無紙作業。

自動查驗通關系統（e-Gate），申請流程約需 2 分鐘，經過註冊後，通關程序最快 11 秒即可完成，歡迎多加利用。

（提醒：松山機場申辦地點位於管制區內之入出境查驗櫃檯，申辦時間為每日 08:00 至 22:30。）



出境流程



入境流程

內政部入出國及移民署

資料大類	外籍人士入出國
標題	外國人在台遺失護照時，應如何辦理護照遺失紀錄證明及出境手續？
內文	<p>一、 向本署申報護照遺失</p> <p>1. 上班時間：各縣市服務站及機場、港口國境隊均可受理。 2. 非上班時間：各縣市專勤隊及機場、港口國境隊均可受理。</p> <p>二、 持憑該護照遺失證明，前往該國駐臺使領館（代表處）辦理補發新護照或旅行證件。</p>

	<p>三、 向本署申請出國許可</p> <p>1. 上班時間：各縣市服務站及機場、港口國境隊均可受理，但逾期居留 91 日以上者，由居住地服務站受理。</p> <p>2. 非上班時間：各機場、港口國境隊均可受理，但逾期居留 91 日以上者，須俟上班時間至居住地服務站辦理。</p> <p>四、 持憑該旅客出境登記表及新護照或旅行證件，交予查驗人員查驗出境。</p>
資料來源	入出國事務組・入出國管制科
聯絡電話	(02)23889393 分機 2652
更新頻率	不定期
更新日期	2011/3/30

簽證問題:日本交流協會 台北事務所

http://www.koryu.or.jp/taipei-tw/ez3_contents.nsf/Top

地址：台北市松山區慶城街 28 號通泰商業大樓

電話：(02)2713-8000

旅遊資料問題:日本觀光協會 (02)25064229

【泡湯資訊】

中華民國觀光溫泉協會

北部 溫泉協會會員			
潮境風呂溫泉會館	紗帽沙溫泉美食餐廳	夏之泉美食活水世界	皇池溫泉御膳館
不老長春溫泉會館	櫻崗溫泉會館	 天祥溫泉餐廳	草山文化溫泉會館
湯瀨溫泉餐廳	湯世代溫泉餐廳	椰林溫泉美食餐廳	川湯溫泉餐廳
山之林溫泉美食餐廳	澎園溫泉農莊	六窟溫泉餐廳	山玥新館
湯屋溫泉	菁山遊憩區	國際大旅館	太平洋生活休閒事業股份有限公司

漾館時尚溫泉旅館	東森海洋溫泉酒店	八仙大唐溫泉	八煙溫泉會館
舊金山總督溫泉	奇峰石溫泉山莊	陽明山天籟渡假酒店	香草花源溫泉養生館
火山浴溫泉館	金湯溫泉會館	陽明山水會館	金山青年活動中心
金湧泉 SPA 溫泉會館	萬里仙境溫泉會館	日月光溫泉山莊	美人湯溫泉會館
馥蘭朵烏來渡假酒店	烏來巨龍山莊	雲頂溫泉行館	璞石麗緻溫泉會館
達觀溫泉會館	北橫貫下巴陵溫泉餐廳	東森山林渡假酒店	南方莊園渡假飯店
新竹清泉溫泉	峇里森林溫泉渡假村	錦屏美人湯館	天然谷溫泉
石上湯屋渡假村			

溫泉標章

寶島台灣的溫泉密度是全球之冠，但在國內的溫泉業水質衛生標準卻尚未統一，國內經濟部水利署所制定之溫泉法公布後，其於相關政府機構也尚無做規範。在媒體上也報導出種種溫泉事跡，使得台灣溫泉產業趨勢逐漸走於下坡，也讓溫泉業者備感壓力，消費者對於台灣溫泉衛生管理失去信心及產生不安。

協會理事長何逢洲，為確保溫泉商家的溫泉權益及統一溫泉水質之標準並回應消費者的期待，決定在官方版溫泉標章實施前，自律性推廣民間版溫泉標章。

特委託財團法人成大研究發展基金會國立成功大學水工試驗所，進行全國溫泉水質檢測分析調查工作，回昇溫泉產業趨勢永續溫泉水質保障。使消費者能安全、安心、舒適的享用溫泉之美。



天然溫泉的標誌

【泡湯常識】

- 一、首先，用溫泉水做個「暖身浴」，先從腳淋起，慢慢往上，肩膀全身都要用溫泉水潤濕；最後用溫泉水澆淋頭部，尤其高溫的溫泉水，冬天入浴之前，全身從頭到腳的暖身浴是很重要的，可預防腦部缺血的產生。
- 二、接著，靜靜地進入溫泉池中，剛開始只泡到胸口部分，也就是我們所說的半身浴，約浸個 3-5 分鐘後左右，全身都暖活起來後，再慢慢泡到肩膀高度，也就是全身浴。漸進式的入浴法，可以避免腦充血的现象。
- 三、泡湯的時間長短視溫泉的溫度而定，如果汗流浹背，或是心跳急速加速，則可先起身休息個 5-6 分鐘後，再繼續第二回合泡湯。
- 四、一次浸泡 15 分鐘為宜，可反覆多次入浴，一天泡湯不要超過三次，如果汗流太多，或是脈搏一分鐘跳動 120 下以上，表示您泡過頭了。
- 五、入溫泉浴池之前，最好稍作休息，能有約一小時的靜養時間再入浴，最為恰當，因為溫泉的成份強，泡湯如做運動一般。
- 六、泡溫泉時，若有心悸、頭暈的現象產生，應該緩緩起身，步出浴池，安靜休息片刻，如果情形沒有改善，就要停止泡湯。
- 七、年紀較大或是心臟微衰弱者。最好不要採坐姿浸泡，而是將浴槽邊緣當枕頭，手腳舒展開來的浮漂方式入浴，以免有心慌或胸口悶的情形發生。上年紀的銀髮泡湯族，請不要一人獨去泡湯，最好結伴去洗溫泉。
- 八、入浴池或泡湯時，盡量避開高溫的溫渠出水口。適當的溫泉浴可以持久的泡，更為有效。依皮膚承受力，水溫 38-42℃ 最適中，最高不可超過 45℃，以免燙傷。
- 九、安靜身心，全神貫注讓溫泉浴的化學和物理刺激在體內，形成有益的治療作用，達到溫泉泡湯修養之道。
- 十、溫泉浴畢，直接用毛巾將身體擦乾，頭髮吹乾；除非皮膚敏感型者，否則溫泉浴完全不要用清水將溫泉凝脂沖掉，也可持續保溫效果。
- 十一、入浴前後要多補充水分，以保持體內平衡。
- 十二、避開浴後暴飲暴食。
- 十三、入浴後，不要喝咖啡、濃茶或抽煙、喝酒等增加刺激的行為，以延長並增進溫泉浴療效果。

【泡湯禁忌】

- 一、飢餓時不要立即入浴，空腹泡湯容易引起虛脫、暈眩及噁心等情形。
- 二、剛飽餐後也不要入浴，以免大量血液由體內流向體表，容易引起機能障礙。
- 三、睡眠不足或熬夜用腦過度時，猛然泡湯，可能會導致腦部貧血或溫泉休克現象。
- 四、喝酒或醉酒後，不要立即入浴，由於溫泉浴使血液循環加速，醉酒泡湯，小心腦溢血，最好等到酒醒時再入浴。
- 五、長途舟車疲倦、勞累時，不要隨即泡湯，免得越泡越累。
- 六、剛做過劇烈運動後，不要馬上泡高溫，以免引起溫泉休克現象。
- 七、女性經期來時，以及經期前後，請暫勿泡湯；如果使用生理棉條入浴，也請不要泡太久，以免有副作用產生。
- 八、懷孕初期和末期，不宜泡溫泉。
- 九、情緒極度興奮或是生氣時，心跳速度每分鐘超過 100 下的時候，不宜泡湯。
- 十、身體發燒，體溫超過 37.5℃ 時。發燒的急性感冒患者、急性疾病患者、傳染病患：如急性肺炎、急性支氣管炎、急性扁桃腺炎、急性中耳炎等，最好不要浸泡溫泉。
- 十一、癌症、白血病患者不宜浸泡，因溫泉會刺激新陳代謝，導致身體加速衰弱。

【賞花趣】

士林官邸

玫瑰園溫室裏，公園處與台灣世界押花藝術協會合作，展出以大自然花草植物為素材的 45 件玫瑰主題押花及麗乾花花藝作品及以銀黏土、珠寶編織及晶鑽珠寶 20 件玫瑰主題的創意珠寶飾品，並於展覽期間例假日 10 時至 16 時安排作品創作者在現場解說，除了欣賞藝術作品也可以與作家面對面交流，感受作家創作動力。

除此之外，玫瑰園溫室還有自厄瓜多進口的 20 餘種玫瑰切花，以花藝佈置手法讓您感受不一樣的玫瑰之美，本次展覽特別的品種包括：紅的發黑的 Black magic；雙色系象徵快樂的 Sweet berry、Queen Amazone、Esperance；花瓣數多，花的中心呈現出心型樣式的 Hearts(紅)；少見的咖啡色品系 coffee black，還有再度展出極受歡迎的彩虹玫瑰，可讓向隅的遊客一睹其風彩，同時搭配胡復金老師等 8 名畫家展出的 32 幅玫瑰家族畫作聯展，更添羅蔓蒂克之意。同時仍持續推廣各式特色玫瑰品種盆栽，包括紫羅蘭、紫色花邊、茶花女、大黃蜂、黑天使、黑寶、咖啡冰山等近 70 個品種，讓您大開眼界。



大安森林公園

由於公園始於近年闢建，設施設備俱屬新穎，初跨園內，喬木蒼翠濃密，灌木層次井然，花壇、花卉鮮豔耀眼，予人有如置身美崙美奐森林公園之感，園內主出入口廣場（信義路、新生南路口），內花壇密植草花、觀葉植物，並結合佛像雕塑區及往南之竹林區（植有葫蘆竹、綠竹、金絲竹、桂竹及四方竹）連成具特色園景，公園西北側有自然水池乙座，面積達 0.7 公頃，水池周圍及水中小島植有金露華、紅葉鐵莧、美人蕉、軟枝黃蟬，並飾以薜荔懸攀島內石壁，池中錦鯉魚游嬉其間，常常吸引遊人駐足池邊欣賞良久，公園中央佈有音樂台乙座，具自然斜坡式，可提供觀眾 900 餘人，為本市藝文表演的重鎮，音樂台四周栽植有誘鳥引蝶香花植物區，植有玉蘭、梔子花、七里香、樹蘭、含笑、桂花等香花植物，一臨其處，清香撲鼻，亦為園區內無障礙休閒區。公園東南邊，由建國南路望眼園區，可看到頗具南洋風味之棕櫚，植有大王椰子、亞歷山大椰子、華盛頓椰子、酒瓶椰子、孔雀椰子、美人蕉等植物，行走其間有如置身熱帶椰林一般。

公園以 2 條主園路貫穿東西，1 條主園路貫穿南北，沿途遍植喬灌木，其間並佈有花壇，以點飾園內景觀，公園以森林型態為建構主軸，入園休憩除有賞心悅目綠化植栽，並有涼亭、休憩亭 12 座及提供電話、飲水等服務設施，公廁六座兼具殘障設施及兒童尿布床、安全座椅，提供舒適、全功能服務。公園外人行

道臨建國南路為盾柱木，和平東路為樟樹、新生南路為白千層、信義路為榕樹、人行道中央植有楓香樹，臨公園內緣以多層式綠籬區隔。以建國南路沿線植有馬纓丹，每逢花開彩色繽紛，似如彩帶牽繫，益盛公園美景。民國 93 年間於新生南路複層式大喬木下增設一條慢跑道，94 年於和平東路建國南路增設慢跑道。

大安森林公園由於位處市中心區，每日遊人如織，尤以晨間及夕陽初照之際，吸引附近居民絡繹園內，無論運動、散步、跳舞、嬉戲自得其樂，公園東北角有兒童遊戲運動場，下方並建有地下停車場，分地下 2 層計可停放小型車 1,452 部，可以紓解遠來遊人停車之困。



貓空

兩種重要花季

魯冰花其實是北部茶園經常使用的綠肥作物，每年冬茶採收完畢後，茶農總會在茶株與茶株之間撒上魯冰花種籽，經過三個多月，茶園即變成魯冰花與茶樹相間的美麗畫面。

木柵貓空地區為臺北市重要的茶葉產區，當地以種植鐵觀音茶為主，為使茶園景觀多樣化，並發展觀光休閒產業，臺北市政府產業發展局配合木柵區農會及錫綠化基金會共同輔導當地茶農於每年冬茶採收後種植魯冰花，藉此照顧生態、美化景觀、促進土壤肥力，使茶園得以永續經營發展。

貓空的魯冰花進入綻放的季節，黃澄澄的花朵串串而起，令人陶醉，花期大約從 3 月初至 3 月中旬，歡迎民眾趁周休假期，前往賞花、品茶、漫步以及騎單車，享受臺北近郊難得的茶園風光，此外，也請大家遊玩之餘也能發揮公德心，勿隨意丟棄垃圾，並且不要任意採摘農田裡的花卉及蔬果，讓下一位遊客也能感受到美麗的景緻。



台北位處盆地，山林野外隨處可看見春天的芳蹤。以茶聞名的木柵貓空，就有一片正值花季廣達二甲的杏花林，置身其中觸目所見，青鬱蒼蔚間斑斕翻飛，仲春二月，品春茗、賞春花，正是時候。前往貓空爬山者，不乏茶道中人，殊不知山道、茶道與花道原可異途同歸，三合一盡得春遊之樂，杏花林即堪稱典型。沿著木柵走木新路二段轉恆光街至老泉街口，已是山坡地，進入老泉街不久，就有櫻花及杏花兩側夾道，號稱北台灣最大的杏花園區....貓空杏花林，二月上旬已到了賞花季。

此杏花林是茶農張家的私人花園，園區開放免費入園，數以千計的杏樹全由張丁頂老先生一手栽種，分為三區，每區均鋪設了石板步道，曲徑通幽，不時可見樹齡達數十年的老杏樹，枝幹蒼勁挺拔，卻不減花朵柔麗的姿態；又或碰到正在蒔花弄草的張老伯，攀談幾句，恍若回到農家的鄰里閒聊。張老先生今年已八十歲，是世代茶農，在貓空闢有四甲的茶園，因年事已高，茶園的經營已交由後代接手，他的兒子就在杏花林間開設了一間茶館。



【觀光護照】

使用方法

使用時將卡片輕觸驗票機上「悠遊卡標誌」的感應區，即可迅速完成交易。

使用期限

「台北觀光護照」之票卡使用期限，是由第一次使用當日起算，以票卡正面標示之天數為有效天數，必須連續使用，票卡自啟用當日起算，至到期日台北捷運、公車營業截止時間為止皆有效。以一日券為例，有效天數為一日，票卡使用期限為，啟用後至當日台北捷運、公車營業截止時間前有效；二日券有效天數則為啟用後連續二日，票卡啟用後至第二日台北捷運、公車營業截止時間前有效。

使用注意事項

- 一張票卡僅限一人使用。
- 本卡不含押金、不具再加值功能。
- 本卡為不記名卡，遺失恕無法掛失或補發。
- 票卡經使用或毀損，恕無法辦理退卡退費。
- 票卡未使用且外觀正常，需以完整包裝，於購買後七天至台北捷運售票車站詢問處，於營業時間內辦理退卡，每筆收取退卡手續費 20 元。
- 票卡因故無法感應使用，在票卡外觀完整且無人為毀損情況下，可至台北捷運售票車站詢問處營業時間內換發新票卡。

小提醒

- 票卡應避免暴露於 50°C 以上高溫及彎折、磨損或裁切之破壞。
- 請勿將多張票卡同時觸碰感應區，避免交易異常。
- 使用時，請勿將票卡放置於金屬製品附近。
- 若輕觸感應區的時間太短或距離太遠，請稍待片刻，重新感應即可。
- 若將票卡放置於皮包內感應，請注意厚度不可超過 5 公分，並請輕觸感應區。
- 搭乘大眾運輸工具時請遵守交通業者之各項規定以及悠遊卡公司相關公告。



【伴手禮專區】

維格餅家

「我們竭力傳承中國細緻的糕餅文化，全心全意將它們烘焙至臻完美，為顧客帶來最上等美味的品質享受！」這是維格餅家自成立以來始終堅持的經營理念。維格的精緻糕餅產品屢次獲得食品競賽與品質認證之肯定，遠近馳名的維格鳳梨酥更榮獲台北市鳳梨酥評比人氣金賞獎第一名。此外，維格精心研發製作的鴛鴦綠豆糕、鳳黃酥、栗子燒、墨條酥、牛奶太陽餅等產品，亦廣受全球華人顧客的喜愛與支持。

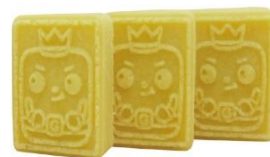
身為台灣糕餅產業的一份子，維格餅家常年協助推動台灣旅遊觀光產業之發展，全力配合國內外各地旅展與媒體採訪，成功建立海內外之知名度與口碑，更榮膺星、港、大陸等地旅行社訪台行程中必列之伴手禮訪點，可以說是台灣地區最具代表性之精緻糕餅品牌。堅持「質好、料實、味美」的產品到精緻的包裝，維格對完美無瑕的長久堅持已然塑造出傳統糕餅的嶄新典範，每一盒鳳梨酥內都有一張帶著身份編號的品質保證卡，是維格對顧客最堅持的品質承諾！這也是維格餅家永續經營的不動基石



鳳梨酥*10(360 元)



洛神花鳳梨酥*6(600 元)



鴛鴦綠豆糕*8(280 元)

門市資料：

門市名稱	地址	營業時間	電話	傳真
承德旗艦店	台北市承德路三段 27 號	上午 08:00- 晚上 22:00	(02) 2586-3816	(02)2598-9084
大安門市	台北市大安路一段 229 號	上午 10:00- 晚上 21:00	(02) 2707-2929	(02)2701-7878
永康門市	台北市大安區永康街13巷 2 號	上午 10:00- 晚上 21:00	(02) 2395-8959	(02)2395-5856
忠孝復興門市	台北市大安區復興南路一 段 163 號	上午 11:00- 晚上 22:00	(02) 2771-5856	(02)2771-9526
台北車站* 微風專櫃	台北市北平西路 3 號	上午 10:00- 晚上 22:00	(02)-6632-8999 #1122	(02)2383-0218
松山機場專 櫃*第一航廈	松山機場第一航廈-2F (非管制區，出境驗照前)	上午 06:00- 晚上 21:00	(02)8712-5501	(02)8712-5505

十一、參考資料

http://www.gym.com.tw/Boardcontent_12777.html 遠見雜誌
旅遊安全維護及緊急意外事故處理作業手冊 - 交通部觀光局
http://admin.taiwan.net.tw/law/law_d.aspx?no=0&d=37 旅行業國內外觀光
團體緊急事故處理作業要點
<http://www.singsing.com.tw/> 欣欣魚翅坊
<http://www.dintaifung.com.tw/tw/default.htm> 鼎泰豐
<http://www.miramar.com.tw/event.php> 美麗華百樂園
<http://www.dandyhotel.com.tw/DandyD/index.aspx?lan=zh-tw> 台北丹迪旅店
http://www.tsa.gov.tw/tsa/zh/psg_baggage_lost.aspx 松山機場旅客資訊
http://www.loso.com.tw/menu/travelservice_4-3.htm 飛機發生事故處理
<http://www.trtc.com.tw/ct.asp?xItem=1009666&CtNode=24554&mp=122031> 北
捷便民措施
<http://www.hot-spring-association.com.tw/hsa/vip.html> 溫泉觀光協會
http://www.onetw.com.tw/onetw_search2.asp?keys2=%A5x%A5_%A5%AB 賞花景
點
<http://www.dot.taipei.gov.tw/ct.asp?xItem=1089010&ctNode=12599&mp=117041> 台北公共運輸處
<http://www.judge.taipei.gov.tw/ct.asp?xItem=3087&ctNode=940&mp=117051>
台北市交通事件裁決所
<https://www.culture.gov.tw/frontsite/outsource/venuesAction.do?method=doFindVenuesActivity&venuesId=24&subMenuId=1030113>
台北市政府文化局
<http://www.skh.org.tw/baby/%E5%8F%B0%E5%8C%97%E5%A4%9C%E5%B8%82.htm>
夜市介紹
<http://travel.network.com.tw/tourguide/point/showpage/104527.html>
旅遊資訊王
<http://pkl.taipei.gov.tw/ct.asp?xItem=136557&CtNode=8968&mp=106011>
台北市政府工務局公園路燈
<http://www.wsdotaipei.gov.tw/ct.asp?xItem=37759&CtNode=4766&mp=124121>
台北文山區公所
<http://www.taiwan-vigor.com.tw/front/bin/ptdetail.phtml?Part=4221110017&Category=378437>
維格餅家