

『2014 臺北觀光盃觀光遊程設計競賽』簡章

企劃書

遊程主題：

台北都會山河戀~文化、生態、時尚新魅力

參賽編號：

指導單位：交通部觀光局

主辦單位：臺北市政府觀光傳播局、中華民國旅行商業同業公會全國聯合會

協辦單位：台北市旅館商業同業公會

執行單位：臺北城市科技大學民生學院觀光事業系、休閒產業研究中心

中華民國 103 年 5 月 2 日

目錄

壹、行程範圍	1
貳、行程設計主題與理念	1
參、行程參與對象	1
肆、行程參加人數	2
伍、市場分析	2
陸、路線規劃	3
柒、遊程特色說明	6
捌、經費編列	14
玖、風險管理	15
拾、食宿安排	16
拾壹、附錄	17

壹、行程範圍

1. 旅遊地點：臺北市
2. 適合季節：一年四季皆可(春夏秋季最佳)

貳、行程設計主題與理念

自由奔放、無拘無束:設定方向為自由行，不超過4人，遊程彈性大，自由時間多，又不失高品質。

本次遊程當中之交通工具以捷運、單車、步行、計程車作為主要交通接駁。客群以針對背包客以自由奔放三天三夜的心態設計此行程，所以雙腳便是此行程最好用的交通工具，「自由」正是本行程最吸引人的出發點，藉由此行程的安排，不但能完全放鬆玩樂，每人贈送一張悠遊卡，更加能夠替台北市 U-BIKE、捷運等做一個最直接的形象廣告！



圖一：行程主題意象圖

參、行程參與對象

1. 行程時間:2014-2015 年 每週隨興任選三天
2. 行程天數:三日遊
3. 適合對象:
 - (1)對於台北地區之地方文化、生態之美、城市魅力極富興趣的旅客。
 - (2)對於旅行遊玩不喜歡為團體行動所拘束的旅客。
 - (3)想走就走，背包揹著選個三天隨意放鬆走走。
 - (4)中國大陸以及外籍人士來台自由行。

備註：旅程中充滿自由彈性，活力充沛，無拘無束，腳踏實地！

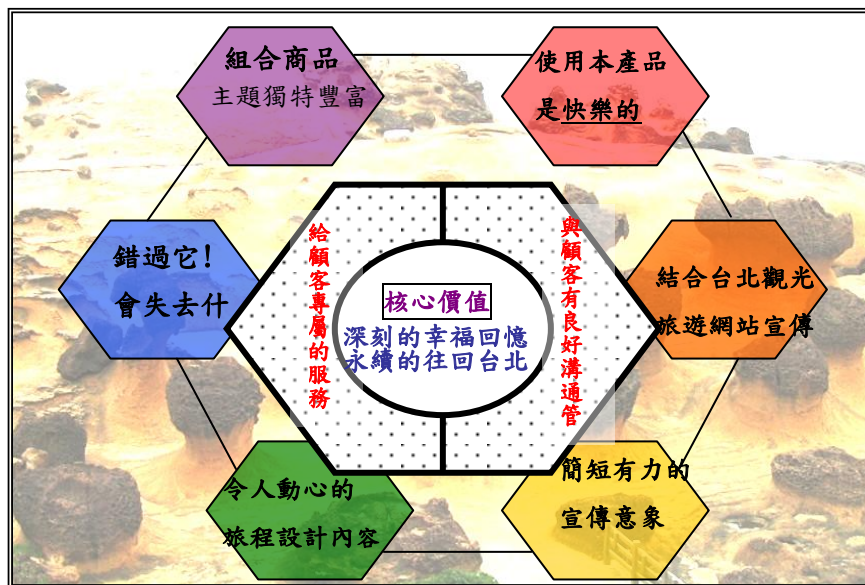
肆、行程參加人數

1. 規劃人數:以 4 人為主。
2. 未來亦可包裝成團體旅遊(20 人以上)

伍、市場分析

現今旅遊品質的追求已趨向健康、永續及環境等面向；客群日漸年輕，隨著時代轉變，導遊帶領團客到處走踏不再是主流，而背包客的自由日漸興起，一方面是省下大型車以及領團人員的預算，一方面利用大眾運輸工具更加親近城市生活。本遊程針對該市場以 4P 分析此次遊程之行銷策略最佳的方式，以下內容為 4P 分析如下：

- ◆ 產品(Product):本行程獨特新穎且自由不拘，深入城市腳踏實地的扎實體驗。
- ◆ 價格(Price):餐食安排以個人食量做變動，住宿以客人的需求，替旅客量身打造專屬報價。
- ◆ 促銷(Promotion): 結合台北地區交通以及其他消費,每人贈送悠遊卡一張。
- ◆ 通路(Place):利用台北市觀光網站做推廣的動作。



陸、路線規劃（台北都會山河戀 文化・生態・時尚新魅力）

第一天 文化訪古巡禮		
時間	地點與行程	備註
0830-0840	台北火車站集合	
0900-1000	花博公園 (行動夢想館)	利用手機導覽裝置結合創意互動，策劃出圍繞「夢想」而生的展廳 包含 60 吋 LCD 電視打造的震撼觀影空間、飽覽臺灣風光的 4D 環幕單車劇場等。
1000-1100	台北故事館與 台北市立美術館	臺北美術館現有 4400 多件典藏作品，多為 1940 年代之後的台灣當代藝術作品，共分為 13 類，包括雕塑、版畫、油畫、素描等等。台北故事館為台灣日治時期 1913 年（大正 2 年）興建，於 1914 年（大正 3 年）落成，為陳朝駿出資興建。
1120-1200	大龍峒保安宮與孔廟	大龍峒保安宮坐北朝南，因三殿間隔寬敞，第一進又為五開間的前殿加上左右各三開間的山門，因此從寬達十一開間的第一進正面看去，該廟宛若三座橫向並排的三殿宇。
1230-1330	午餐(台北圓環三元號魯 肉飯&肉羹)	三元號創立超過八十年，最初一碗魯肉飯賣三元，因此得名原本是舊圓環中最大的攤位，是老台北人對早期臺北圓環的回憶。
1330-1500	大稻埕懷古巡禮 (迪化街、霞海城隍廟、陳 天來故居)	在台灣日治時期初期，大稻埕的茶葉貿易依然興盛。日商全力抵斥洋行勢力，轉而以日本、東南亞為主要進出口市場。大稻埕除了傳統的茶葉買賣以外，南北貨、中藥、布匹批發業，更因台灣縱貫鐵路的全線完成，而更加蓬勃發展。
1500-1600	全台最早西餐廳 ~波麗路西餐廳下午茶	當年以法式餐點如法國鴨子飯及精緻的西點、咖啡聞名。
1600-1800	大稻埕碼頭 堤外單車道租借 U-BIKE (往返華江雁鴨公園)	推廣民眾騎乘自行車作為短程接駁交通工具，辦理「臺北市公共自行車租賃系統建置營運及管理」案，期藉由市區自行車道路網搭配自行車租賃站服務，鼓勵民眾使用低污染、低耗能的公共自行車作為短程接駁運具。
1800-2000	藍色公路 ~晚風夜遊淡水河	欣賞淡水河夜色、襯著夏夜晚風格外愜意，台北市藍色公路將推出「夏日晚風夜遊航班」，在盛夏夜晚提供民眾一個浪漫又驚喜的遊河旅程。
2030-2130	寧夏路夜市	靠近靜修女中與建成圓環之間的寧夏路，是台北傳統老夜市之一。從傳統小吃、地方小吃到特色小吃通通一概俱全，也讓寧夏夜市成為著名美食街的一級戰區。
2200	台北天成大飯店住宿	座落於捷運台北車站 M3 出口旁，為捷運、高鐵、台鐵、客運、公車等交通樞紐地帶，擁有極佳的地理優勢。

第二天 自然生態體驗

時間	地點與行程	備註
0700-0830	晨喚. 早餐時間	
0900-1000	士林官邸花園	士林官邸位於台北市士林區中山北路五段和福林路交界，周圍福山山系環抱，為蔣中正、宋美齡士林官邸，分為山區和平地區。
1100-1200	竹子湖海芋繡球花球 大梯田生態休閒農園	許多不同的園藝品種，抬頭有時可以看見老鷹在空間翱翔，山中景色透著朦朧薄霧，可遠觀 101 使景色增添幾分幽美。
1200-1300	竹子湖高冷蔬菜美食-冠宸庭園餐廳	跟竹子湖某些野菜餐廳一樣，冠宸的用餐處是鐵皮屋搭成，有些根本就在大樹下、海芋田旁，而冠宸應該是自家農舍改建的。
1330-1400	小油坑火山爆裂口景觀	小油坑位於七星山的鞍部，外觀呈馬蹄形的凹谷，有點像火山口，事實上它是高溫火山氣體外洩的出口，我們稱它為爆裂口，是陽明山國家公園的地質景觀區。
1500-1630	新北投溫泉博物館與圖書館	戰後，公共浴場因管理單位更迭，而終至荒廢，1998年 10 月 31 日在地方熱心居民的奔走下，經過臺北市政府的斥資整修，以「北投溫泉博物館」為定位，正式重新開放使用。
1630-1730	地熱谷公園	是北投編號 56 的公園，總面積約為 3500 平方公尺，是大屯山群區域內水溫最高的溫泉，硫磺煙霧的景色擁有「礦泉玉霧」的美稱。
1730-1800	水美溫泉會館 CHECK-IN	室內陳設物品多是日常生活用品，質樸隨意，沒有刻意的雕琢感，陳述出東方禪沉潛靜謐。
1900-2030	士林夜市	士林夜市原本是以小吃與攤商而興起，迄今仍以此為主；然而由於士林夜市的規模與商機極大，周邊地主紛紛開設店面趕上商機，在士林夜市裡可以嘗到全國各地的美味小吃
2100	返回飯店住宿、泡湯休息	

第三天 時尚都會輕旅行

時間	地點與行程	備註
0700-0830	晨喚. 早餐時間	
0920-1020	中正紀念堂&衛兵交接儀式	台灣的人氣觀光景點「中正紀念堂」。「中正」即為蔣介石。 中正紀念堂每逢整點會舉行衛兵交接的儀式，面向銅像，從右前方會有三名衛兵出現。中央的是指揮官，左右兩側則是接下來負責守護蔣介石銅像的衛兵。
1030-1200	信義路單車道~遊永康街 商圈、品嚐芒果冰	其路線為臺北市最繁華的區域之一。 台北捷運信義線（東門站至象山站段）即沿著此路運行，已於2013年11月24日正式通車，還設置自行車道。
1200-1300	鼎泰豐小籠包美食午餐	鼎泰豐是由現在的經營者楊紀華先生的父親楊秉彝所創立的，店名取自楊秉彝早期工作的「恆泰豐油行」。
1330-1430	忠孝東路商圈與名人巷	台北人慣稱忠孝敦化商圈為東區，乃指忠孝東路與敦化南路交叉口附近商圈，由於交通便利商業活動繁華興盛，使得商圈持續擴大，發展成今日的規模。
1500-1600	台北市政府~台北城市探索館	台北探索館兼負社會教育及市政宣導雙重職責，具備展示、教育及休閒等功能，以推廣科技教育、歷史教育、藝術教育、觀光旅遊及市政建設成果為主要任務。
1600-1730	台北 101 大樓觀景台~搭乘世界最快電梯	遊客於五樓售票處購買入場券後，可於排隊區拍攝登樓紀念照，再搭乘金氏世界紀錄最快速恆壓電梯直上 89 樓觀景台。觀景台兩部專用最快速電梯以每分鐘 1010 公尺的速度，5 樓搭乘僅需 37 秒（B1 搭程僅需 39 秒）即可達 89 樓觀景台。
1730-1830	四四南村	國民政府遷台後所興建的眷村之一，村內居民全為聯勤第四十四兵工廠的廠工，因位於四四兵工廠之南，故名四四南村，當地居民多以「南村」稱呼之。
1830-1930	五分埔商圈~晚餐老董冠軍牛肉麵	冠軍牛肉麵是老董於2006年參加台北國際牛肉麵節榮獲傳統組冠軍的牛肉麵，它採用稀有的牛胸口肉與牛嘴邊肉為材料，先以牛骨熬煮24小時的高湯為底再花5~6小時小火來煨
2000	返回台北火車站解散	

柒、遊程特色說明

一、第一天 文化訪古巡禮（交通工具：捷運、單車、步行）

1、花博公園(行動夢想館)

不論是大大的志願 還是小小的盼望 讓我們回到原點

在夢想時光儀的幫助下重新認識，重新感動發現明日行動的能量！行動夢想館是全臺首創沉浸式行動智慧體驗館利用手機導覽裝置結合創意互動，策劃出圍繞「夢想」而生的展廳 包含 60 吋 LCD 電視打造的震撼觀影空間、飽覽臺灣風光的 4D 環幕單車劇場等 讓你體驗一趟由互動帶來感動，進而付諸行動的臺北奇幻之旅。



2、台北故事館、台北市立美術館

台北市立美術館：本館舊址曾為美軍協防台灣司令部（USTDC）總部所在地^[3]。是台灣第一座現代美術館，館區約有 6200 坪^[4]，外觀屬於理性的當代建築，以疊狀的白色方型為主。

台北故事館：台北故事館，舊名「圓山別莊」是一棟融合英國都鐸式屋架和十九世紀末新古典主義的洋樓。



3、大龍峒保安宮與孔廟

大龍峒，舊稱大浪泵，源於平埔族凱達格蘭族「大浪泵」社的閩南語譯音。

祭祀孔子的孔廟為儒家文化的具體象徵，滿洲人所建清朝，仍尊儒。按《大清會典》，凡省、府、州、縣治所在地，皆需設孔廟。



4、午餐(台北圓環三元號魯肉飯&肉羹)

三元號創立超過八十年，最初一碗魯肉飯賣三元，因此得名原本是舊圓環中最大的攤位，圓環拆除重建後，就在重慶北路另開新店經過幾年的經營，漸漸把老客人找回。



5、大稻埕懷古巡禮(迪化街、霞海城隍廟、陳天來故居)

迪化街: 19 世紀末以來，一直是臺北市重要的南北貨、茶葉、中藥材及布匹的集散中心。

霞海城隍廟: 該廟廟地十分狹窄，面積約只有 46 坪大，卻是大稻埕一帶地區的重要民間信仰中心，與法主真君廟、慈聖宮媽祖廟合稱「大稻埕三大廟」。

陳天來故居: 本宅創建者陳天來先生為臺北茶葉發展過程重要人物。



全台最早西餐廳~波麗路西餐廳下午茶

波麗路餐廳，為台灣現今僅存最具歷史的西餐廳，成立於西元 1934 年，迄今已七十餘年。日據時期，創辦人廖水來先生，曾在日本人所開設的西餐廳學習廚藝，後受友人的鼓勵自行創業，並以「鄉村咖哩飯」和「精緻西式套餐」聞名至今。



7、大稻埕碼頭堤外單車道租借 U-BIKE (往返華江雁鴨公園)

大稻埕原是平埔族的居住地，因萬華（艋舺）同安人發生激烈的械鬥，造成族人移至大稻埕定居。



雁鴨公園：華江雁鴨公園位於萬華區淡水



河畔，面積廣大，由華江橋往下望，可見一片綠野草坪，風光極佳！

8、藍色公路~晚風夜遊淡水河(途經台北橋、重陽橋、關渡大橋往返大稻埕)

臺北市的淡水河、基隆河，自古就是貨運或是通勤者渡船的藍色公路。現今則轉變為搭載觀光客的水上觀光道路



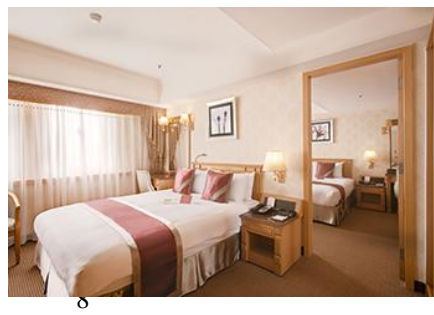
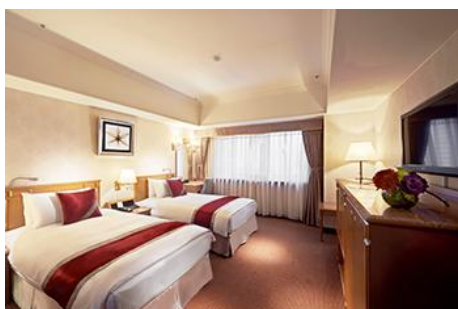
9、寧夏路夜市~美食小吃

寧夏夜市的小吃充滿濃濃的臺灣味，香噴噴的滷肉飯和雞肉飯、清甜鮮美的蚵仔煎和大腸蚵仔麵線、現炒入味的沙茶牛肉、滋補養顏的豬肝湯、來自府城的臺南碗粿、沙拉魚卵、吳郭魚湯等等，都讓人忍不住食指大動。



10. 台北天成大飯店

台北天成大飯店成立於1979年，座落於捷運台北車站 M3 出口旁，為捷運、高鐵、台鐵、客運、公車等交通樞紐地帶，擁有極佳的地理優勢



二、第二天 自然生態體驗（交通工具：TAXI 包車、捷運、步行）

1、士林官邸花園

士林官邸分為花園與官邸兩部份，花園部份隸屬於台北市政府工務局公園路燈工程管理處園藝管理所。這裡過去一直門禁森嚴，但現時已開放供遊人參觀，並時常有花卉展覽。



2、陽明山竹子湖海芋繡球花農園(大梯田生態休閒農園)

許多不同的園藝品種，抬頭有時可以看見老鷹在空間翱翔，山中景色透著朦朧薄霧，可遠觀 101 使景色增添幾分幽美。



3、竹子湖高冷蔬菜美食~冠宸庭園餐廳

位於陽明山上由自家農舍改裝的餐廳，每到用餐時間一定是人滿為患
本日主角：炒高麗菜、炒生百合、涼半檳榔花、白切雞



4、小油坑火山爆裂口景觀

小油坑位於七星山的鞍部，外觀呈馬蹄形的凹谷，有點像火山口，事實上它是高溫火山氣體外洩的出口，我們稱它為爆裂口，是陽明山國家公園的地質景觀區。站在周圍高處可遠望外形特殊的錐形或鐘狀火山，及長久以來被侵蝕了的殘缺火山口。



5、新北投溫泉博物館與圖書館

博物館：戰後，公共浴場因管理單位更迭，而終至荒廢，1998年10月31日在地方熱心居民的奔走下，經過臺北市政府的斥資整修，以「北投溫泉博物館」為定位，正式重新開放使用。

圖書館：臺北市立圖書館北投分館是臺灣首座綠建築圖書館，座落於林木茂密、生態環境豐富的北投公園內，與溫泉博物館比鄰，地下一層、地上二層，座落於在綠意盎然的北投公園內，室內書香，戶外鳥語，相映成趣，閱讀成了一件愜意、享受的活動。



6、地熱谷公園

地熱谷位於台北市北投區北投公園旁，與捷運淡水線新北投捷運站距離約15分鐘的路程，為北投溫泉的源頭之一，是北投編號56的公園，總面積約為3500平方公尺，是大屯山群區域內水溫最高的溫泉，硫磺煙霧的景色擁有「礦泉玉霧」的美稱



7、水美溫泉會館

新簡約外觀建築，在感性與理性之間綠葉水聲襯托著建築的身影仿唐式屋頂與簡約現代感的外觀。



8、士林夜市

士林夜市原本是以小吃與攤商而興起，迄今仍以此為主；然而由於士林夜市的規模與商機極大，周邊地主紛紛開設店面趕上商機，在士林夜市裡可以嘗到全國各地的美味小吃



三、第三天 時尚都會輕旅行（交通工具：捷運、單車、步行）

1、中正紀念堂&衛兵交接儀式

台灣的人氣觀光景點「中正紀念堂」。「中正」即為蔣介石。

中正紀念堂每逢整點會舉行衛兵交接的儀式，面向銅像，從右前方會有三名衛兵出現。中央的是指揮官，左右兩側則是接下來負責守護蔣介石銅像的衛兵。



2、信義路單車道~遊永康街商圈、品嚐芒果冰

台北捷運信義線（東門站至象山站段）即沿著此路運行，已於2013年11月24日正式通車，還設置自行車道。

永康商圈是以「永康公園」為中心，涵蓋永康街、麗水街、部分的金華街，以及街口附近的信義路商店。

在炎熱的夏季冰品競爭中，芒果冰脫穎而出成為台灣冰品的代表，到了台灣就一定得品嚐看看。



3、鼎泰豐小籠包美食午餐

鼎泰豐是由現在的經營者楊紀華先生的父親楊秉彝所創立的，店名取自楊秉彝早期工作的「恆泰豐油行」。

鼎泰豐已經跨足市場至東南亞、大陸甚至是美國，是一項國際性的品牌，說他是台灣之光一點也不為過，來到台灣一定得品嚐的好味道。



4、忠孝東路商圈與名人巷

台北人慣稱忠孝敦化商圈為東區，乃指忠孝東路與敦化南路交叉口附近商圈，由於交通便利商業活動繁華興盛，使得商圈持續擴大，發展成今日的規模。



5、台北市政府~台北城市探索館

總共分為四層樓，每層樓各表達著程式不同的層面以及人們對他的感受。

四樓的時空對話廳、三樓的城市探索廳、二樓的特展廳、一樓的臺北印象廳



6、台北 101 大樓觀景台

遊客於五樓售票處購買入場券後，可於排隊區拍攝登樓紀念照，再搭乘金氏世界紀錄最快速恆壓電梯直上 89 樓觀景台。觀景台兩部專用最快速電梯以每分鐘 1010 公尺的速度，5 樓搭乘僅需 37 秒（B1 搭程僅需 39 秒）即可達 89 樓觀景台。



臨空俯瞰，心曠神怡，有種凌空王者居的感覺。

7、四四南村~

國民政府遷台後所興建的眷村之一，村內居民全為聯勤第四十四兵工廠的廠工，因位於四四兵工廠之南，故名四四南村，當地居民多以「南村」稱呼之。



8、晚餐老董冠軍牛肉麵

冠軍牛肉麵是老董於 2006 年參加台北國際牛肉麵節榮獲傳統組冠軍的牛肉麵。



捌、經費編列

項目	估價明細	平均單價與說明
交通	捷運、公車、U-BIKE(30分鐘/10元) 悠遊卡儲值約 200 元 計程車包車 3000/4	950 元/人
住宿	DAY1 精緻客房兩人房 3400/2 人 溫馨家庭四人房 4800/4 人 DAY2 雅風雙人房 3600/2 人 雅竹四人房 6800/4 人	2 人房 3500/人 4 人房 2900/人
餐食	DAY1 午餐 圓環三元號魯肉飯&肉羹 200/人 午茶 波麗路西餐廳 250/人 晚餐 寧夏路夜市(自理) DAY2 早餐 房價內含 午餐 冠宸庭園餐廳 300/人 晚餐 士林夜市(自理) DAY3 早餐 房價內含 午餐 鼎泰豐小籠包 400/人 晚餐 老董冠軍牛肉麵套餐 210/人	1360/人
門票 與體驗費	花博公園(行動夢想館) 70/人 台北市立美術館 30/人 台北故事館 50/人 夜遊淡水河 290/人 竹子湖休閒農園 100/人 101 景觀台門票 350/人	890/人
其他	行政服務費+保險 150 元	150 元
總計	住宿兩人房 <u>6850 元</u> 住宿四人房 <u>6250 元</u>	
備註	1. 凡參加此行程及贈送悠遊卡一張(不含儲值)。 2. 除合菜餐廳，其他估價視個人食量適量調整。 3. 依觀光局規定旅遊契約責任險，內含 200 萬意外及 3 萬醫療險	

玖、風險管理

本次精心設計的行程安排，不僅考量到行程上的質感與豐富性，在於旅程上所利用之食衣住行，皆有符合嚴格的品質控管與篩選。

■ 住宿安排：

名稱	聯絡電話	地址
台北天成大飯店	(02)2361-7856	台北市忠孝西路一段 43 號 (捷運台北車站 M3 號出口)
水美溫泉會館	(02)2898-3838	台北市北投區光明路 224 號

■ 交通：本次行程，捷運、單車、步行、計程車、公車為主要工具



■ 餐廳：挑選之餐廳部份，皆通過地方安檢合格，且衛生及營業合法等條件。

第一天：台北圓環三元號魯肉飯&肉羹、寧夏夜市

第二天：冠宸庭園餐廳、士林夜市

第三天：鼎泰豐、老董冠軍牛肉麵

■ 意外事件醫療處理：

表五：意外事件醫療處理聯絡表

醫院名稱	連絡電話	地 址
國泰綜合醫院	02-27082121	臺北市仁愛路四段 280 號
臺北市立聯合醫院仁愛院區	02-2709-3600	臺北市大安區仁愛路四段 10 號
台北榮民總醫院	(02)2875-7381	台北市石牌路二段 201 號
台大醫院	(02)2397-0800	台北市常德街 1 號
三軍總醫院	(02)2365-2234	台北市汀州路三段 8 號
馬偕紀念醫暨淡水分院	(02)2543-3535	台北市中山北路二段 92 號
新光吳火獅紀念醫院	(02)2833-2211	台北市文昌路 95 號

拾、食宿安排

表七：餐食與住宿詳細資料表

餐食與住宿詳細資料				
	項目	店家名稱	地址	電話
第一天	中餐	台北圓環三元號魯肉飯 &肉羹	台北市重慶北路二段 9、11 號	02-25589685
	晚餐	寧夏夜市	台北市大同區寧夏路	
	住宿	台北天成大飯店	台北市忠孝西路一段 43 號-	02-23617856-
	早餐	台北天成大飯店	台北市忠孝西路一段 43 號	02-23617856
第二天	午餐	冠宸庭園餐廳	台北市北投區竹子湖 67 號	02-28626408
	晚餐	水美溫泉會館	台北市北投區光明路 224 號	02-2898-3838
	早餐	水美溫泉會館	台北市北投區光明路 224 號	02-2898-3838
第三天	午餐	鼎泰豐	101 店	
	晚餐	老董冠軍牛肉麵	台北市中山區民生西路 35 號	02-2521638

拾壹、附錄

➤ 附錄一-旅程須知與注意事項

1. 行程進行中，皆以安全為第一優先。
2. 天然災害或受到無法抗拒與避免之事件，主辦單位可因安全因素考量更改行程或是取消。
3. 本身需攜帶個人證件、健保卡、盥洗衣物、禦寒衣物以及個人隨身之藥品。
4. 本遊程已替每位旅客投保 200 萬意外險和 3 萬元醫療險的保障。
5. 為提倡環保及減少環境污染，建議旅客自行攜帶個人碗筷及水壺。
6. 旅程中，貴重物品請隨身保管，以免遺失。
7. 旅程中，請做好防曬、防風、防寒措施。
8. 旅程中，體驗行程豐富建議換洗衣物多準備一套。
9. 旅程中，有溫泉活動，記得攜帶泳衣、泳帽；並注意泡溫泉前勿飲酒、浸泡時間勿過長、相關疾病患者及孕婦皆不宜泡溫泉。
10. 最後，敬祝各位旅客 旅途愉快!